



**Nuestro**

**propósito:**

Co-crear un modelo de país próspero, inclusivo y en armonía con el ambiente

## REPORTE DE SOSTENIBILIDAD 2022





# INTRODUCCIÓN

## CAPÍTULO 0





# PROPÓSITO, VISIÓN Y OBJETIVO

Existimos para crear un modelo de país sostenible canalizando el poder transformacional de las empresas y su liderazgo consciente para la construcción de una sociedad próspera, inclusiva digna y en armonía con el ambiente.

## **Nuestro propósito:**

Co-crear un modelo de país próspero, inclusivo, y en armonía con el ambiente.

## **Nuestra visión:**

Ser un sector empresarial consciente, articulado y comprometido, que impacte la construcción de un modelo país sostenible.

## **Objetivo:**

Potenciar la contribución del sector empresarial en el desarrollo sostenible del país.

Capítulo local de:



wbcscd



INTEGRARSE  
Integración estratégica & Responsabilidad Social Empresarial



TRAINING PARTNER



arise





# EMPRESAS ASOCIADAS AED CATEGORÍAS GENERAL Y PYME





# EMPRESAS ASOCIADAS AED CATEGORÍAS GENERAL Y PYME





# EMPRESAS CORPORATIVO 2022

---





## RESUMEN DE IMPACTOS ALCANZADOS

**103**

empresas asociadas

**21**

personas en el equipo de AED

**\$943 mil**

de inversión en proyectos de impacto en incidencia

**21**

empresas firmantes del del Protocolo de Conducta Empresarial Responsable para el sector asegurador.

**1 Certificación de CAF International**

como organización validada, con condiciones necesarias en contra de fraude, lavado de dinero y otras actividades ilícitas.

**+250**

personas asistentes a celebración de 25 años de compromiso con el Desarrollo Sostenible del país.

**+\$606,000**

Invertidos por las empresas participantes del Proyecto Gane TR3S y de la Alianza Empresarial por el Cuido en la implementación de programas empresariales de cuidado para la primera infancia.

**55**

mujeres fueron beneficiadas con fondos de capital semilla y se colocaron más de **¢257.000.000**

**+350**

mujeres se graduaron de programas para desarrollar sus capacidades de emprendimiento.

**25 AÑOS**

de experiencia

**+1200**

miembros de la comunidad educativa del MEP involucrados en procesos de eco alfabetización denominados "Jornadas Verdes".

**44**

empresas, organizaciones de la sociedad civil y sector estatal, trabajando en alianzas público-privadas y comprometidas con los objetivos de nuestras alianzas

**218**

personas de empresas asociadas y no asociadas en temas de eco eficiencia con miras al Programa Bandera Azul Ecológica.



# CONTENIDOS

## CAPÍTULO 0. INTRODUCCIÓN

- a. Propósito, Visión y Objetivo
- b. Empresas AED
- c. Resumen de impactos alcanzados
- d. Carta de la Presidenta
- e. Carta de la Dirección Ejecutiva
- f. Descripción del Reporte 2022

## CAPÍTULO 1. PERFIL ORGANIZACIONAL

- a. ¿Quiénes somos?
- b. Nuestro Enfoque
- c. Estructura y Gobernanza de la Organización
- d. Alianzas y Redes Internacionales

## CAPÍTULO 2. ESTRATEGIA ORGANIZACIONAL

- a. Planificación 2020-2025
- b. Cambios estratégicos del periodo
- c. Cadena de Valor
- d. Partes Interesadas
- e. Materialidad
- f. Áreas de Experiencia
- g. Oferta de Valor

## CAPÍTULO 3. TRANSFORMACIÓN EMPRESARIAL, SECTORIAL Y SISTÉMICA A LA SOSTENIBILIDAD

- a. Transformación empresarial
  - Caracterización de empresas asociadas
  - Estado de madurez de la gestión sostenible de negocios
  - Movilización del compromiso empresarial
  - Capacitación en sostenibilidad
- b. Transformación sectorial
  - Mesas sectoriales
  - Mesas temáticas
- c. Transformación sistémica: Nuestra incidencia
  - Acción Ambiental
  - Empoderamiento económico de las mujeres
  - Educación y Primera Infancia
  - Empleo y Emprendimiento

## CAPÍTULO 4. NUESTRA GESTIÓN INTERNA

- a. Nuestros temas materiales

## CAPÍTULO 5. TABLAS Y ANEXOS

- a. Tabla de Indicadores GRI
- b. Tabla de Riesgos reales y potenciales
- c. Tabla de ODS y Pacto Global
- d. Carta de Auditoría de Estados Financieros



# CARTA DE LA PRESIDENTA



**Alexandra Kissling**  
**Presidenta, AED**

GRI 2-22

Estamos en una época muy especial: El año pasado cumplimos 25 años y celebramos una trayectoria de arduo trabajo para co-crear un modelo país próspero, inclusivo, que además de respetar y buscar la armonía con el medio ambiente busca también cómo restaurar, regenerar y revigorizarlo.

Estos desafíos, si sabemos abordarlos, se tornan en una oportunidad para generar nuevas formas de hacer negocios. Sin embargo, no podemos hacerlo solos: el cambio que el mundo necesita en su modelo de desarrollo hace imperativo la colaboración de todos los sectores de la economía en donde el sector empresarial se vuelve un agente esen-

cial del cambio y la transformación. Es desde esa realidad que AED crea un espacio fértil y nutritivo para un ecosistema de 103 empresas que colaboran para impulsar soluciones a los retos más apremiantes procurando la articulación de alianzas público privadas e intersectoriales para crear el país en el que aspiramos vivir.

Pero, ¿cómo vamos a lograr que cada vez sean más las empresas que estén aliadas, articuladas y comprometidas con esa visión de país próspero inclusivo, con una vida digna y en armonía con el ambiente?

Necesitamos líderes con una conciencia diferente, que les lleve a conseguir un propósito superior para sus empresas más allá de generar ganancias para su negocio. Necesitamos un sector empresarial conciente en donde cada persona líder se organice para hacer una transformación de su actividad económica, para impulsar un cambio en todo el sistema, desde la productividad y la eficiencia donde tradicionalmente hemos estado, pero también y sobre todo desde el respeto pleno de los derechos humanos y la protección del planeta.

Seremos más y mejores cuando cada persona que dirige un proceso y un equipo humano en cada empresa de Costa Rica actúe de manera consciente desde la integralidad de su trabajo.

También seremos más y mejores en la medida en que AED desde su visión, experiencia y conocimiento, acompañe a ese conglomerado de organizaciones a acelerar su evolución de camino hacia un mundo más sostenible. En eso estamos y así seguiremos trabajando.

Reafirmamos con este reporte 2022 nuestra vocación y acciones para impulsar nuestras áreas de incidencia país por una educación de calidad para cada niño, niña y persona joven de Costa Rica, que les de oportunidades crecientes y que podamos lograr con eso una sociedad cada vez más honesta, respetuosa y democrática.

Creemos en empoderar a las mujeres para que puedan tomar decisiones sobre su propia vida, sentirse más seguras y que puedan lograr una igualdad de género, que fortalezca el avance, la transformación y el bienestar de la sociedad.

Necesitamos crear más y mejores empleos, empleos de calidad, producto

del emprendimiento y la innovación y de la comprensión de las necesidades de nuestra sociedad.

Debemos actuar en consonancia total con el ambiente que nos rodea, participando de las estrategias nacionales para proteger el ecosistema y sensibilizar a quienes están alrededor para lograr una acción conjunta frente al cambio climático.

Seremos más y mejores empresas cuando cada persona con su liderazgo inspire para trabajar en consonancia con estas cuatro grandes áreas de incidencia.

Les invito a leer con detenimiento este reporte de sostenibilidad, a darme sus opiniones, a reafirmar y fortalecer sus compromisos, porque es necesario que quienes somos AED seamos líderes fuertes y articulados en una cruzada para atraer a más organizaciones, con ejemplo y dirección, hacia nuestro propósito de co-crear una Costa Rica próspera, inclusiva y en armonía con el ambiente.

**Alexandra Kissling**  
Presidenta, AED



# CARTA DE LA DIRECCIÓN EJECUTIVA

---



**Olga Sauma**  
Directora Ejecutiva, AED

El 2022 nos hizo revisar, evaluar y hacer un recuento de los primeros veinticinco años de AED. Veinticinco años de buscar respuesta a las preguntas que dieron inicio a esta organización: ¿Cuál es el rol de las empresas en la sociedad? ¿Se trata únicamente de crear empleo y riqueza, o debería ser algo más?

Hoy hemos aprendido que se trata de crear empleo de calidad, con condiciones y remuneraciones dignas, con oportunidades de desarrollo personal y profesional, con inclusión y en ambientes libres de discriminación, que aseguren los derechos humanos de todas las personas.

Se trata de impulsar mayor productividad...sí, ¡por supuesto! Pero una pro-

ductividad y una competitividad que busquen alejarse y desacoplarse cada vez más de procesos lineales basados en la constante extracción, y pasar a modelos cada vez más circulares y con menor impacto ambiental.

Año a año hemos ido incorporando la innovación en herramientas, metodologías y procesos de acompañamiento para guiar a las empresas por ese camino hacia la sostenibilidad. De la mano de nuestras alianzas internacionales, empresas líderes y organismos de cooperación, hemos diseñado herramientas como la autoevaluación en RSE, modelo desarrollado con INCAE en 2006, que luego se homologó a la ISO 26000 y se convirtió en IndicaRSE, hasta metodologías para ecoeficiencia empresarial y medición de pobreza en las empresas en alianza con Holcim.

Impulsamos nuevas categorías en el marco del Programa Bandera Azul Ecológica como: Hogares Sostenibles, Movilidad Sostenible y Biodiversidad y Negocios. Creamos redes de articulación empresarial como la Red de Empresas Inclusivas, Pride Connection y Empresas por la Igualdad de Género. También desarrollamos protocolos sectoriales para la sostenibilidad, primero con LAICA y los ingenios azucareros, haciendo luego el proceso extensivo a productores y productoras independientes de caña.

Hoy los protocolos se han ampliado al sector financiero con la Cámara de Bancos e Instituciones Financieras, sector asegurador con el apoyo de la SUGESE, y del sector de inversión extranjera directa con CINDE.

Definimos asimismo, cuatro áreas de impacto para el impulso de alianzas público-privadas: educación, empleo y emprendimiento, empoderamiento económico de las mujeres, y acción por el ambiente. Desde estas áreas implementamos proyectos y creamos alianzas como la Alianza por la Educación, la Alianza por el Cuido y la Alianza por la Empleabilidad Juvenil en Costa Rica, para canalizar fondos y otros recursos, así como movilizar el compromiso empresarial hacia la generación de mejores oportunidades para todas las personas. Nos comprometemos con los Diez Principios de Pacto Global.

Hemos avanzado mucho en estos veinticinco años, pero ¿qué sigue después?

Surgen entonces nuevas preguntas: ¿Cómo escalamos el impacto hacia otras empresas y otros sectores? ¿Cómo aceleramos el paso para lograr que sean todas y no unas cuantas empresas las que trabajan así?

Nos llegó la hora de levantar la ambición, de asumir compromisos valientes basados en la ciencia, medibles y verificables. De un liderazgo consciente comprometido con la sostenibilidad, que comprenda los desafíos, que busque soluciones y lidere con el ejemplo. Que trabaje por movilizar no sólo su empresa, sino su cadena de valor, sus socios comerciales y su sector de actividad económica hacia ese compromiso con una conducta empresarial responsable.

Habrán quienes piensen que esa es una tarea demasiado ambiciosa, que somos sólo unas cuantas personas, de unas cuantas empresas, en un pequeño país, que no puede cambiar el rumbo del planeta.

Pero, las acciones de este pequeño país... hoy resuenan alrededor del mundo.

El ejemplo de unas cuantas empresas... hoy es fuente de inspiración para muchas otras.

Y la visión de un empresario en 1997... logró movilizar a gran cantidad de personas y empresas en estos 25 años, para hacer de AED lo que hoy es.

**Olga Sauma**  
Directora Ejecutiva, AED



# DESCRIPCIÓN DEL REPORTE 2022

GRI 2-1, 2-2, 2-3, 2-4, 2-5, 2-6, 2-14

Este documento incluye el desempeño y resultados de la Alianza Empresarial para el Desarrollo (AED) como organización sin fines de lucro, durante el año 2022. El reporte se presenta de manera anual, en coincidencia con la realización de la Asamblea General de Asociados.

Este documento desarrolla los resultados ligados a la estrategia de sostenibilidad de la organización. Esta estrategia nace de la construcción conjunta de todas las estructuras de toma de decisiones, desde la Junta Directiva hasta el equipo operativo e incluye, asimismo, las expectativas y recomendaciones de las partes interesadas, en particular de las empresas. El contenido se desarrolla en conjunto con el equipo técnico quienes, por área, definen los indicadores a presentar para mostrar el impacto y la contribución al desarrollo sostenible en lo social, ambiental y económico. Estos indicadores están asociados, no solo a la estrategia y apuestas organizacionales, sino a los aspectos materiales identificados mediante el proceso realizado ([Ver proceso de materialidad](#)).

La estructura del reporte se divide, principalmente, en dos. Por una parte, se desarrollan los resultados de impacto del trabajo con las empresas asociadas por medio de la oferta de productos y servicios a través de nuestras iniciativas de trabajo uno a uno, esfuerzos sectoriales e incidencia en alianza con otros actores. Por otro lado, se desarrollan los indicadores de gestión interna que

responden, únicamente, a las huellas de AED como organización.

La Junta Directiva de la organización es el comité de mayor relevancia que revisa y aprueba la memoria de sostenibilidad. Además, se hace entrega de los resultados a las empresas asociadas, se emplea los resultados para rendir cuentas con las partes interesadas relacionadas con cada proyecto e iniciativa y se aprovechan los indicadores como herramienta de gestión que permita, año a año, mejorar el desempeño potenciando impactos positivos y reduciendo impactos negativos.

Este informe se ha elaborado “conforme a los Estándares Global Reporting Initiative (GRI)”. En este divulgamos nuestros esfuerzos continuos por integrar los Diez Principios de Pacto Global en nuestra estrategia, cultura y operaciones diarias, y por contribuir a los Objetivos de Desarrollo Sostenible.

El documento está disponible a través de página web ([www.aedcr.com](http://www.aedcr.com)) y otros medios de comunicación para consulta pública.

## Contacto para asuntos relacionados con el reporte

### Vic Castro | Comunicación

viccastro@aedcr.com

+506 2231 2081 ext. 111

Dirección: San José, Costa Rica, Sabana Sur, Oficentro Ejecutivo La Sabana, edificio 7, Piso 8



# PERFIL ORGANIZACIONAL

## CAPÍTULO 1



Graduación Programa de Academia de Mujeres Emprendedoras (AWE), 2023



# QUIENES SOMOS



La Alianza Empresarial para el Desarrollo (AED) es un espacio donde empresas de todos los sectores y tamaños se reúnen inspiradas por el propósito de co-crear un modelo de país próspero, inclusivo, y en armonía con el ambiente, a través de la implementación de modelos de negocios responsables y sostenibles. De esta manera, AED cuenta con herramientas, conocimiento especializado y redes para guiar al sector empresarial a considerar principios de sostenibilidad como parte de su gestión, reduciendo impactos negativos y maximizando impactos positivos en la sociedad, el ambiente y la economía.

La Alianza la componen más de 100 empresas que trabajan de forma coordinada con la sociedad civil y el Estado a través de alianzas público-privadas, lo cual, sumado a las buenas prácticas sostenibles, permite al sector empresarial adquirir mayor competitividad y contribuir afirmativamente al desarrollo sostenible del país.

Desde su fundación en 1997, gracias a la visión del empresario Walter Kissling Gam, AED se ha consolidado como la organización referente en Costa Rica en temas de Responsabilidad Social, sostenibilidad y Conducta Empresarial Responsable, y como la ventana a una nueva forma de hacer negocios para las empresas que desean impactar de forma positiva a las partes interesadas con las que se relacionan.

### **Nuestro propósito:**

Co-crear un modelo de país próspero, inclusivo, y en armonía con el ambiente.

### **Nuestra visión:**

Ser un sector empresarial consciente, articulado y comprometido, que impacte la construcción de un modelo país sostenible.

### **Objetivo:**

Potenciar la contribución del sector empresarial en el desarrollo sostenible del país.

# NUESTRO ENFOQUE

AED promueve los modelos de negocios sostenibles, lo que significa que trabaja con sus diferentes empresas en la identificación de sus impactos negativos y en el diseño de formas en que pueden responsabilizarse de esos impactos para maximizar su aporte al desarrollo sostenible. La Alianza fomenta la innovación y el desarrollo de productos y servicios que solucionen los principales retos ambientales, sociales y económicos a los que nos enfrentamos como país y planeta. Estos retos son complejos, por lo que AED crea espacios de articulación e intercambio entre empresas, de manera que la fuerza de la cooperación y coordinación les permita aprovechar buenas prácticas existentes, experiencias y crear soluciones compartidas para avanzar de manera más efectiva hacia la sostenibilidad.

Muchos de estos retos y soluciones son mucho más grandes que las compañías mismas, por lo que AED también trabaja en conjunto con el sector público y las organizaciones de la sociedad civil para promover cambios sistémicos que permitan mejores condiciones para todas las personas y para el ambiente.

En esta línea, los principales rangos de acción de la alianza son:

- **Empresa:** AED promueve y acompaña procesos de mejora continua en sostenibilidad en sus empresas asociadas.
- **Articulación:** AED promueve espacios de creación de valor que articu-

lan los intereses de varias empresas, para fomentar el intercambio de buenas prácticas y el diseño de soluciones compartidas desde lo temático, sectorial y geográfico.

- **Incidencia:** AED fomenta el liderazgo del sector empresarial como un agente transformador en la solución de los complejos desafíos del país, por medio de la creación de alianzas con diferentes sectores para el trabajo en metas comunes que muevan agujas. A través de un enfoque de trabajo colaborativo y alianzas que nos permitan agrupar a sectores estratégicos en torno a una agenda común, trabajamos para proponer soluciones coordinadas a desafíos de alta complejidad que actualmente está enfrentando el país.

Figura 1. Círculo Oferta de Valor AED





# ESTRUCTURA Y GOBERNANZA DE LA ORGANIZACIÓN

GRI 2-9

AED cuenta con dos niveles en su estructura: un nivel técnico y operativo y un nivel estratégico y de gobernanza.

A nivel técnico y operativo, AED organiza su trabajo a través de diferentes dimensiones que trabajan de manera integral en la atención a las empresas y en el diseño de iniciativas. Estas áreas de trabajo responden a las tres dimensiones del desarrollo sostenible -Social, Ambiental y Gobernanza- y se concentran en el diseño y desarrollo de iniciativas que apoyen a las empresas y las articulen en esfuerzos comunes con el fin de minimizar los impactos negativos y potenciar los positivos de la gestión empresarial. El acompañamiento a las empresas se da mediante un enfoque integral, no limitado por la organización interna en tres dimensiones.

Cada dimensión está a cargo de una persona directora que tiene a su vez personas asesoras en sostenibilidad a su cargo. Todas las direcciones responden a la Dirección Ejecutiva. De manera semanal, todas las direcciones se reúnen con la Dirección Ejecutiva para tomar decisiones sobre el trabajo operativo de la organización.

Las personas asesoras en sostenibilidad tiene un rol muy estratégico en AED

ya que, además de apoyar en el diseño de iniciativas y ejecución de proyectos a las diferentes dimensiones, son el contacto directo con las empresas y se encargan del acompañamiento en el diseño de estrategias de negocios sostenibles y en el aprovechamiento de la oferta de valor de la organización. Este equipo de asesoras, cuenta con una Coordinación General que se encarga de liderar el acompañamiento que se da a las empresas asociadas.

Por otro lado, AED cuenta un área que se encarga de articular alianzas mediante acciones de incidencia. Esta área trabaja con independencia de las otras áreas, pero se nutre de sus insumos para el diseño de iniciativas. La Plataforma de Incidencia cuenta con un Consejo Consultivo, formado por las empresas que aportan a su sostenibilidad financiera y rinde cuentas directamente a la Junta Directiva de la organización.

La Dirección Ejecutiva, las dimensiones de trabajo, así como la Plataforma de Incidencia recibe también el apoyo a modo de respaldo de los departamentos de Comunicación, Gestión de Proyectos y Gerencia Administrativa quienes son servicios compartidos para toda la organización.

# Organigrama

La estructura de la organización, entonces, se ve de la siguiente manera:

Figura 2. Organigrama a diciembre 2022



## Junta Directiva y Comités

GRI 2-9, 2-10, 2-11, 2-12, 2-13, 2-15, 2-16, 2-17, 2-18, 2-19, 2-20



En relación con la gobernanza de la organización en un nivel estratégico, toda la estructura interna de la Alianza y su equipo técnico, rinde cuentas a una Asamblea General de Asociados, conformada

por los representantes de todas las empresas que forman AED. La Asamblea es el órgano máximo de la Asociación.

La Asamblea General es convocada una vez al año para rendir cuentas a las empresas asociadas. Esta rendición de cuentas incluye un informe de la presidencia que resume los principales logros y retos de la organización, así como el desempeño de las diferentes áreas estratégicas. Se incluye también una presentación por parte de la tesorería con respecto a los estados financieros, auditados anualmente y un informe del fiscal de la Junta Directiva. Todos los informes son sometidos a aprobación por parte de la Asamblea General de Asociados.

La Asamblea General elige cada dos años una Junta Directiva, compuesta

por 18 representantes de las empresas asociadas, incluyendo presidencias, direcciones y gerencias de las empresas asociadas.

La Junta Directiva está conformada por personas líderes de las empresas AED que, de manera voluntaria y no remunerada, postulan su nombre para formar parte de la gobernanza de la organización y guiarla en su toma de decisiones. La conformación de la Junta es sometida a votación ante la Asamblea General. La Junta Directiva debe contar con equidad de género que es requisito para las Asociaciones costarricenses según la ley.

Los deberes y responsabilidades de la Junta Directiva están normados por los estatutos de la organización. La Junta Directiva sesiona cada dos meses.

La Junta Directiva nombra entre sus integrantes una persona coordinadora de comité para cada una de las áreas estratégicas de la organización. Se invita también a representantes de las empresas asociadas a formar parte de estos comités. La cantidad de integrantes varía pero se busca que no sea menor a tres participantes por comité. Los comités, que se reúnen mensualmente, lideran al equipo operativo de cada una de las áreas estratégicas, participan de la elaboración de los planes anuales, presupuesto y seguimiento del accionar de cada área. Finalmente, las personas coordinadoras de cada comité se reúnen de manera bimensual para conformar el Comité Ejecutivo.

La Plataforma de Incidencia también cuenta con un Comité Asesor. El Comi-

té Asesor de la Plataforma de Incidencia respalda espacios de articulación empresarial para responder a los desafíos del desarrollo, lograr impactos a mayor escala y mover indicadores en temas estratégicos. El Comité Asesor de la Plataforma de Incidencia está constituido por las empresas que aportan para financiarla y que toman decisiones respecto a los proyectos e iniciativas.

La Dirección Ejecutiva y el equipo operativo de la organización elevan a la Junta Directiva las preocupaciones importantes por medio de las agendas tanto de Junta Directiva como de los comités. Actualmente no se cuenta con un mecanismo de medición y evaluación para las preocupaciones planteadas que contabilice la naturaleza y el número específico de preocupaciones presentadas. Sin embargo, se lleva registro de las preocupaciones elevadas a Junta Directiva por medio de las actas correspondientes a cada sesión.

## Junta Directiva 2022

- Alexandra Kissling  
Rostipollos  
**Presidenta**
- Aurelia Garrido  
Consultora independiente  
**Primera Vicepresidenta**
- Silvia E. Chaves Quesada  
Florex  
**Segunda Vicepresidenta**
- Alberto Borbón Castro  
Hulera Costarricense  
**Tesorero**
- Fernando Calderón  
Procter & Gamble  
**Secretario**



### Vocales:

- Samuel Bermúdez Ureña  
Gensler
- Pablo Gazel Pacheco  
Consortium Legal Costa Rica
- Karla Vanessa Chaves Brenes  
Próxima Comunicación
- Cecilia Mora  
Consultora independiente
- Alejandra Vargas  
Taller Vargas Matamoros
- Sandra Jiménez Mazuera  
Compañía Nestlé Costa Rica
- Federico Arce Salazar  
Fulzer

- Diego Alonso Naranjo  
AutoMercado
- Philippe Garnier  
Garnier & Garnier
- Agustín Morales Coto  
Portafolio Inmobiliario
- Tatiana Fishman Faingezicht  
Kapital Group
- Mariano Batalla Garrido  
Batalla Legal Limitada

### Fiscal

- Vivian Liberman  
BLP Abogados

## Conformación Comités 2022

Cuadro 1. Comités AED 2022

### CONSEJO CONSULTIVO PLATAFORMA DE INCIDENCIA

- P&G
- Grupo ICE

### COMITÉ MERCADEO Y VENTAS

- **Coordinadora:**  
Tatiana Fishman  
The Kapital Group
- Carmen Montero  
Independiente
- Cecilia Mora  
Consultora
- Yanancy Noguera  
Independiente
- Cecilia Mora  
Independiente
- Karla Chaves  
Próxima Comunicación
- Lucila Espinoza  
Próxima Comunicación

### COMITÉ ADMINISTRACIÓN Y FINANZAS

- **Coordinador:**  
Alberto Borbón Castro  
Hulera Costarricense
- Diego Alonso  
AutoMercado
- Ivannia Sibaja  
Grupo Mutual
- Alexandra Kissling  
Rostipollos

### COMITÉ DE AFILIACIÓN Y MEMBRESÍAS

- **Coordinadora:**  
Aurelia Garrido  
Hilvanalab
- Agustín Morales  
Portafolio Inmobiliario
- Mariano Batalla  
Altalegal

### COMITÉ EDUCACIÓN

- **Coordinador:**  
Fernando Calderón  
P&G
- Alejandra Vargas  
Taller Vargas Matamoros
- Alexandra Kissling  
Rostipollos

### COMITÉ EMPODERAMIENTO ECONÓMICO DE LAS MUJERES

- **Coordinadora:**  
Vivian Liberman  
BLP
- Antonieta Chaverri  
Vital Network
- Alexandra Kissling  
Rostipollos

### COMITÉ EMPLEO Y EMPLEABILIDAD

- **Coordinador:**  
Samuel Bermúdez  
Gensler
- Alejandra Vargas  
Taller Vargas Matamoros
- Alexandra Kissling  
Rostipollos

### COMITÉ AMBICIÓN CLIMÁTICA

- **Coordinadora:**  
Silvia Chaves  
Florex
- Alexandra Kissling  
Rostipollos

# ALIANZAS Y REDES INTERNACIONALES

GRI 2-6, 2-28

AED representa un movimiento global por la sostenibilidad liderado por empresas en todo el mundo. A nivel costarricense, somos el capítulo local de las siguientes organizaciones y redes internacionales:

## United Way

United Way Worldwide:

[www.worldwide.unitedway.org](http://www.worldwide.unitedway.org)



United Way une a las personas para construir comunidades sólidas y equitativas donde todos puedan prosperar. Como una de las organizaciones benéficas de financiación privada más grandes del mundo, servimos al 95 % de las comunidades de EE. UU. y 37 países y territorios, mejorando la vida de 48 millones de personas cada año. A través de United Way, las comunidades enfrentan desafíos difíciles y trabajan con socios privados, públicos y sin fines de lucro para impulsar la educación, la movilidad económica y los recursos de salud.

## WBCSD

World Business Council for Sustainable Development:

[www.wbcd.org](http://www.wbcd.org)



Para 2025, el éxito de WBCSD estará definido por el compromiso de 250 empresas diversas e influyentes que tomen acción para lograr que más de 9 mil millones de personas vivan bien, dentro de los límites del planeta. WBCSD construye alianzas y redes de impacto que facilitan el intercambio de conocimientos, habilitan y aceleran la adopción de estándares y herramientas y generan incidencia para la adopción de políticas comunes.

## GRI

Global Reporting Initiative:

[www.globalreporting.org](http://www.globalreporting.org)



Global Reporting Initiative es una institución independiente que creó el primer estándar mundial de lineamientos para la elaboración de memorias de sostenibilidad de aquellas compañías que desean evaluar su desempeño económico, ambiental y social.



## IntegraRSE

Integrarse:

[www.integrarse.org](http://www.integrarse.org)



La Integración Centroamericana por la Responsabilidad Social Empresarial (INTEGRARSE) es una alianza de las organizaciones promotoras de la Responsabilidad Empresarial y la Sostenibilidad en Centroamérica y el Caribe que busca promover en la comunidad empresarial de la región una cultura permanente de responsabilidad social empresarial y contribuir efectivamente al desarrollo sostenible y la integración regional.

## ARISE

ARISE – Private Sector Alliance for Disaster Resilient Societies:

[www.preventionweb.net/arise/about/](http://www.preventionweb.net/arise/about/)



En el contexto de la aplicación del Marco de Sendai, se ha establecido la Alianza de la Oficina de las Naciones Unidas para la Reducción del Riesgo de Desastres (UNIS-DR) y el Sector Privado para Inversiones Sensibles al Riesgo, denominada ARISE. El propósito general de ARISE es crear sociedades resilientes al riesgo al energizar al sector privado en colaboración con el sector público y otros actores de la sociedad.



## Pride Connection Costa Rica

<https://www.prideconnectioncr.com/>

Pride Connection es un espacio de intercambio de buenas prácticas y de desarrollo de iniciativas colaborativas de empresas que promueven los Derechos Humanos de la población LGBTIQ+

## Objetivos de Desarrollo Sostenible y Pacto Global

Nuestra gestión se alinea a los Objetivos de Desarrollo Sostenible y a los Diez Principios de Pacto Global.



Pacto Global



# ESTRATEGIA ORGANIZACIONAL

## CAPÍTULO 2



Foto: Plenitud. Autoría: Gabriel Solano Echeverría. Foto ganadora del tercer lugar del concurso Shoot for the Goal, 2020

# PLANIFICACIÓN 2020-2025

El OGSM es la principal herramienta de planificación estratégica de AED. Con base en el OGSM, se diseñan todos los planes operativos de las diferentes áreas de nuestra organización y nuestra oferta de valor. Además, realizamos una revisión anual de las metas y otros indicadores.

Esta herramienta se enfoca, de acuerdo a sus iniciales, en:

- Objetivos (Objectives)
- Metas (Goals)
- Estrategias (Strategies)
- Medidas (Measurements)

Durante el 2022, realizamos un proceso de análisis de la estrategia de la organización para el periodo 2020-2025 con el fin de definir y delimitar la razón de ser de la organización, sus principales enfoques y su visión.

De esta manera, definimos nuestra razón de existir de la siguiente manera:

- Existimos para crear un modelo de país sostenible canalizando el poder transformacional de las empresas y su liderazgo consciente para la construcción de una sociedad próspera, inclusiva digna y en armonía con el ambiente
- Reformulamos nuestro propósito que era: “Una sociedad próspera inclusiva, digna y en armonía con el ambiente”. Nuestro nuevo propósito es:
- Co-crear un modelo de país próspero, inclusivo, y en armonía con el ambiente.

También reformulamos nuestra visión y ahora buscamos:

- Ser un sector empresarial consciente, articulado y comprometido, que impacte la construcción de un modelo país sostenible

En relación con el OGSM, nuestro objetivo se definió como:

- Potenciar la contribución del sector empresarial en el desarrollo sostenible del país.

## **Nuestras metas son:**

1. El 40% de las empresas AED operando bajo los niveles 4 y 5 del continuo de la sostenibilidad. No menos del 10% sin scorecard.
2. Al menos 40% de las empresas de AED apoyando iniciativas de incidencia.
3. Al menos 4 iniciativas activas generando incidencia.

Para nuestras estrategias, delimitados nuestro “¿Adónde vamos a jugar?” en:

1. Enfocarnos en las empresas AED como “role model” de un sector empresarial consciente, articulado y comprometido. Su éxito atraerá a otros.
2. Enfocarnos en sectores prioritarios:
  - a. Banca y Finanzas,
  - b. Servicios Compartidos
  - c. Construcción y Desarrollo Inmobiliario



- d. Alimentación y Bebidas
  - e. Telecomunicaciones
  - f. Implementos Médicos
  - g. Agro y Agro industria
  - h. Turismo
3. Enfocarnos en promover los conceptos de sostenibilidad e incidencia
  4. Enfocarnos en las siguientes áreas de incidencia:
    - a. Empleabilidad y emprendimiento.
    - b. Educación (educación de calidad y primera infancia)
    - c. Empoderamiento económico de las mujeres
    - d. Acción por el Clima

Como parte de las estrategias, también delimitados nuestro “¿Cómo vamos a ganar?” hacia:

1. Acompañando a empresas en su evolución hacia un modelo de gestión sostenible.
  - a. Sensibilización y Capacitación
  - b. Espacios de articulación temática
  - c. Servicios y productos a la medida
  - d. Articulación de proyectos corporativos
2. Fortaleciendo los ecosistemas.
  - a. Mesas de impacto colectivo
  - b. Incidencia en política pública
  - c. Proyectos de incidencia (sectoriales y temáticos)
  - d. Espacios de articulación sectorial
3. Maximizando el aprovechamiento de las alianzas internacionales y locales
4. Sistematizando y compartiendo el conocimiento
  - a. Herramientas y metodologías
5. Organización referente con cultura ganadora y recursos de punta.

Finalmente, nuestras medidas son:

- Afiliación AED de vuelta al máximo histórico 143 potenciados por referencia en un 50%.
- Cantidad<sup>1</sup> de empresas asociadas satisfechas con el acompañamiento y servicios prestados por AED.
- 87% de retención de asociados.
- Generar un estudio sobre la Gestión de la Sostenibilidad.
- Activación de los 8 sectores prioritarios y hoja de ruta o iniciativas sectoriales en marcha para cada uno.
- Al menos 70% empresas con informe de sostenibilidad bajo algún estándar internacional.
- 4 áreas de incidencia estratégica con mesas, agenda y progreso comprobable.
- 100% de empresas AED con progreso de al menos 1 nivel en el continuo de sostenibilidad.
- 100% de las iniciativas de incidencia con política pública adecuadas respaldándolas.
- Plan de aprovechamiento activo para cada una de las alianzas internacionales.
- 100% de las alianzas locales ligadas a una iniciativa activa de AED.
- Encuesta interna de cultura y favorabilidad.

<sup>1</sup> Debe generarse una línea base de encuesta de satisfacción para poder definir el indicador.

# CAMBIOS ESTRATÉGICOS DEL PERIODO

GRI 2-6

## Celebración nuestro 25 aniversario

La celebración de los 25 años de trayectoria de la organización se convirtió en una oportunidad para actualizar la estrategia de la organización y su visión. De esta manera, no solo conmemoramos el aniversario de la organización con eventos y actividades, sino que detonamos procesos de planificación y diseño para cumplir de mejor manera nuestro propósito.



## Proceso de planificación 2022-2025

Durante el 2022, realizamos un proceso de revisión y actualización de la estrategia organizacional con miras a realizar su lanzamiento y comunicación durante 2023. Esta estrategia tiene un alcance de 3 años y responde a los cambios sufridos post pandemia

## Áreas y Comités de incidencia

Durante este periodo, actualizamos nuestras áreas de incidencia y conformamos Comités con representantes de Junta Directiva para iniciar el trabajo por cada tema. Las personas coordinadoras por Comité al cierre del 2022 son:

- Fernando Calderón, P&G, Educación
- Samuel Bermúdez, Gensler, Empleo y Emprendimiento
- Vivian Liberman, BLP, Empoderamiento
- Silvia Chaves, Florex, Acción Ambiental



Todavía estamos trabajando en la definición del alcance de la agenda de trabajo de cada comité.

## **De aprendizaje individual a aprendizaje colectivo**

Debido al impacto de la pandemia, durante muchos años limitamos las actividades grupales para empresas, lo que impactó negativamente sobre las oportunidades para generar networking. Durante el 2022 en respuesta a ese contexto, redirigimos nuestra oferta de valor hacia espacios de capacitación y acompañamiento colectivos con el fin de promover el intercambio de buenas prácticas, el networking y recuperar los encuentros presenciales.

## **Modelo híbrido**

Nuestras operaciones se mantuvieron en un modelo híbrido: presencial/virtual. Las personas colaboradoras asisten de manera presencial al menos un día a la semana. Además, realizamos tanto eventos virtua-

les, así como presenciales e híbridos.

## **Red Local de Pacto Global Costa Rica**

Después de 10 años de ser la Red Local de Pacto Global en Costa Rica, Pacto Global tomó la decisión de crear una oficina de PG para Centroamérica, por lo que AED ya no representa directamente a esta organización. Desde AED mantenemos un trabajo colaborativo tanto con el Pacto Global como con la Representación de Naciones Unidas en el país, sin embargo a partir de este año deja de existir una Red Local en Costa Rica.

## **Cambios importantes de personal**

El 2022 marcó un año de cambios a nivel de personal con la salida de 2 direcciones estratégicas y personas en puestos de asesoría. Esta situación nos implicó esfuerzos importantes para fomentar la nivelación de conocimiento y reducir la curva de aprendizaje.



# CADENA DE VALOR

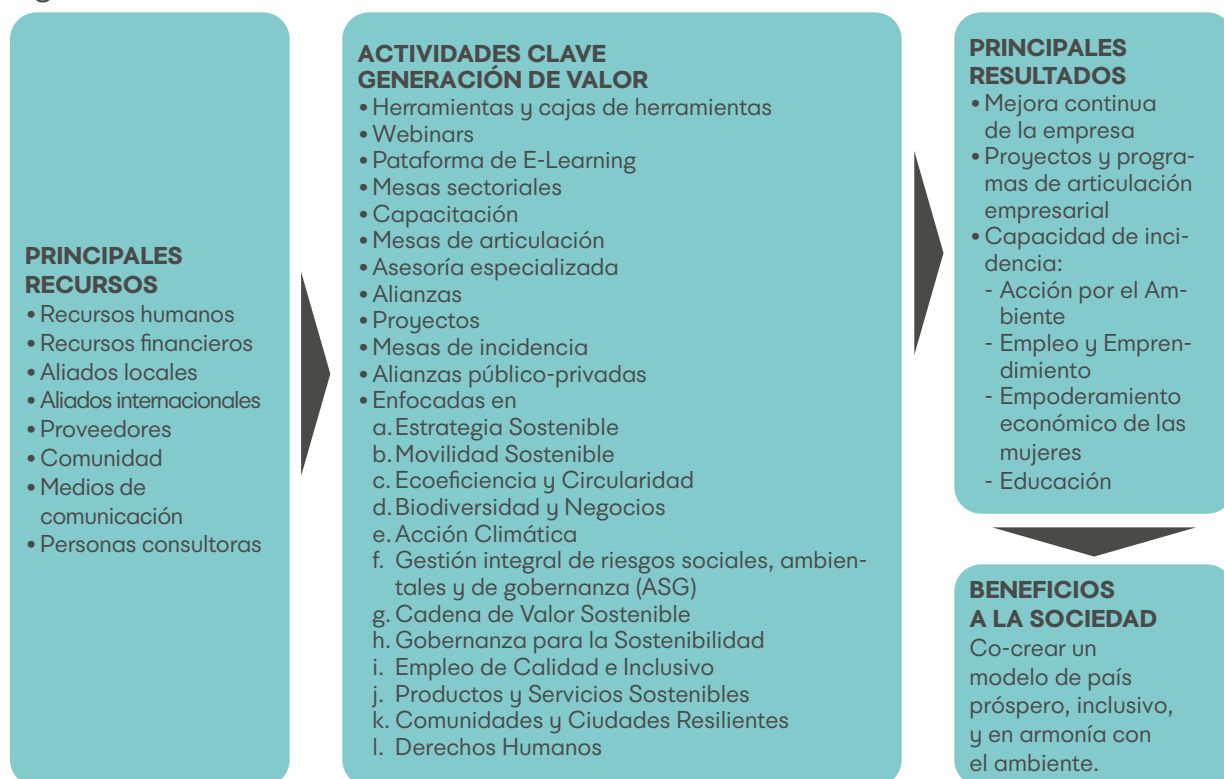
GRI 2-6

La cadena de valor de AED está compuesta por una serie de recursos, no sólo financieros sino también humanos, alianzas locales e internacionales y otros, que la organización convierte en actividades claves que generan valor. Estas actividades claves se convierten en una serie de resultados principales que contemplan, no sólo la gestión interna de temas económicos, sociales y ambientales, sino también el avance en el compromiso de las empresas asociadas con la sostenibilidad. Estos resultados principales de la organización deben reflejar los alcances de los proyec-

tos y programas desarrollados, así como la capacidad de incidencia de la organización en el avance de políticas públicas para la sostenibilidad, el desarrollo de temas desde los medios de comunicación y el fortalecimiento de la oferta académica y de las cámaras empresariales en temas de sostenibilidad. Estos principales resultados generarán a su vez beneficios para la sociedad al lograr escalar la contribución de las empresas a temas prioritarios económicos, sociales y ambientales.

La cadena de valor puede ser apreciada de manera gráfica de esta manera:

Figura 3. Cadena de Valor



# PARTES INTERESADAS

GRI 2-29

**Una parte interesada es cualquier individuo o grupo que puede afectar o ser afectado por las actividades de una organización.**

Las partes interesadas definidas como prioritarias para la organización se muestran en el siguiente gráfico:

Figura 4. Partes Interesadas



AED tiene canales de relacionamiento constante con partes interesadas como:

- Empresas asociadas: a través de reuniones trimestrales, forman parte de nuestra Junta Directiva y comités, se les realizan consultas específicas de necesidades.
- Alianzas internacionales: reuniones mensuales o trimestrales directas con

socios como WBCSD, INTEGRARSE, entre otros.

- Personas colaboradoras: consultas sobre salud y seguridad ocupacional, conversaciones participativas sobre temas y cambios internos.

Además, trabajamos en múltiples proyectos con instituciones públicas, cámaras, personas consultoras, medios de

comunicación y existen mecanismos de evaluación para estas iniciativas.

Durante 2022, se desarrolló un ejercicio de consulta formal para partes interesadas de la mano de la empresa asociada Próxima con los siguientes objetivos:

1. Conocer las percepciones de los stakeholders acerca de AED, sus canales de comunicación, su impacto y oferta de valor.
2. Identificar áreas de mejorar de AED, su comunicación, canales, estructura y oferta de valor.
3. Enriquecer la estrategia de comunicación del 25 aniversario de AED

desarrollada por la organización y el Comité de Comunicación, con los resultados obtenidos en la consulta.

4. Convertir el proceso de consulta en una práctica anual de evaluación y análisis.

El estudio incluyó entrevistas a profundidad, sondeo digital y focus group con representantes de empresas asociadas, sondeo de percepción a periodistas de Costa Rica y sondeo de percepción a contrapartes de proyectos.

Los insumos de este ejercicio se emplearán en nuestro proceso de planificación estratégica.



# MATERIALIDAD

GRI 3-1, GRI 3-2

El análisis de materialidad fue actualizado el año anterior. [Refiérase a nuestro reporte de sostenibilidad 2021 para el detalle del proceso.](#)

En línea con los Estándares GRI 2021 y buscando ser más concisos en la presen-

tación de la información, hemos definido un umbral para priorizar la información presentada en nuestro informe. Aclaramos que todos los temas se continúan gestionando.

**Tabla 1.** Temas materiales y ponderación

Tema material	Ponderación
Reputación organizacional	8,8
Ética y anticorrupción (gobernanza)	8,6
Estabilidad Financiera	8,3
Protección y privacidad de los datos	8,1
Rendición de cuentas y transparencia	8,0
Gestión de las partes interesadas	7,9
Bienestar en personas colaboradoras	7,8
Gestión del Talento Humano	7,7
Movilización del compromiso empresarial	7,7
Gestión de la innovación y conocimiento	6,9
Cultura organizacional	6,3
Gestión de la diversidad	5,8
Comunicación Responsable	5,8
Salud y Seguridad Ocupacional	5,8
Ecoeficiencia organizacional	5,0
Gestión de sostenibilidad en CdV	4,8
Gestión integral de residuos sólidos	4,3
Gestión de emisiones GEI	3,6

Hemos desarrollado una tabla donde somos explícitos sobre los impactos reales, potenciales, negativos, positivos y les clasificamos según son impactos gene-

rados directamente por AED y/o a través de sus relaciones comerciales. Refiérase al Capítulo 5 de Tablas y Anexos para dicha clasificación.

# PLAN ANUAL Y ÁREAS DE EXPERIENCIA

GRI 2-12, 2-13

Además del proceso de planificación estratégica, AED desarrolla un proceso de planificación operativo alineado. El plan anual operativo (PAO) permite gestionar y establecer prioridades a un año plazo. Durante este proceso, participa tanto el equipo técnico como la Junta Directiva.

Este plan se enfoca particularmente en la oferta de valor de la organización y cómo se traducen las metas estratégicas en los productos y servicios que ofrecemos. Los resultados se colocan en nuestra herramienta de CRM, la cual nos permite dar seguimiento a las diferentes empresas.

Los planes anuales enfocan en 12 áreas de experiencia temáticas. Las áreas de experiencia son:

1. Estrategia Sostenible
2. Movilidad Sostenible
3. Ecoeficiencia y Circularidad
4. Biodiversidad y Negocios
5. Acción Climática
6. Gestión integral de riesgos sociales, ambientales y de gobernanza (ASG)
7. Cadena de Valor Sostenible
8. Gobernanza para la Sostenibilidad
9. Empleo de Calidad e Inclusivo
10. Productos y Servicios Sostenibles
11. Comunidades y Ciudades Resilientes
12. Derechos Humanos



Estrategia Sostenible



Movilidad Sostenible



Ecoeficiencia y Circularidad



Biodiversidad y Negocios



Acción Climática



Gestión Integral de Riesgos ASG



Cadena de Valor Sostenible



Gobernanza para la Sostenibilidad



Empleo de Calidad e Inclusivo



Productos y Servicios Sostenibles



Comunidades y Ciudades Resilientes



Derechos Humanos

# OFERTA DE VALOR

GRI 2-6

25 AED  
AÑOS  
ALIANZA EMPRESARIAL PARA EL DESARROLLO

United Way

OFERTA DE VALOR 2022

Somos AED,  
Somos ALIANZA.  
\*www.aedcr.com

## Sobre la membresía

Para ser parte de esta alianza, contamos con 3 opciones de membresía anual: General, PYME y Corporativa. Estas membresías incluyen contenidos fijos y contenidos variables.

Los contenidos fijos están compuestos por beneficios disponibles para todas las empresas sin ningún tipo de pago adicional. Todas las empresas tienen derecho a estos beneficios por el solo hecho de ser empresas AED.

Los contenidos variables están compuestos por beneficios que las organizaciones pueden elegir dependiendo de las prioridades que tengan en función de su estrategia. Para ello, cada empresa tiene derecho a usar un monto canjeable de hasta \$3.800 para la categoría General y de hasta \$1.300 para la categoría PYME para adquirir ciertos elementos de nuestra oferta de valor.

Encuentre [AQUÍ](#) nuestras categorías de membresía y los beneficios asociados.

## Nuestro enfoque de acompañamiento

Al ingresar a AED, a cada empresa se le asigna una persona asesora en sostenibilidad para acompañar su proceso de alineamiento de su estrategia de negocio la sostenibilidad. Esta persona es el principal contacto de la empresa con AED y tiene la responsabilidad de definir un plan de trabajo anual para asegurar el avance de la empresa y guiar el aprovechamiento de su membresía. Aunque la empresa cuenta con persona asesora asignada, el acompañamiento se puede brindar desde

todas las áreas operativas de la organización, siempre en función de las necesidades de la empresa.

El acompañamiento se basa en un proceso de mejora continua partiendo del compromiso de la Alta Dirección para la definición e implementación de una estrategia de sostenible de negocios.

Este acompañamiento se gestiona a través de una serie de herramientas que AED ha creado para medir el estado de cada una de las empresas y su nivel de avance en relación con la incorporación de principios de sostenibilidad en su gestión.

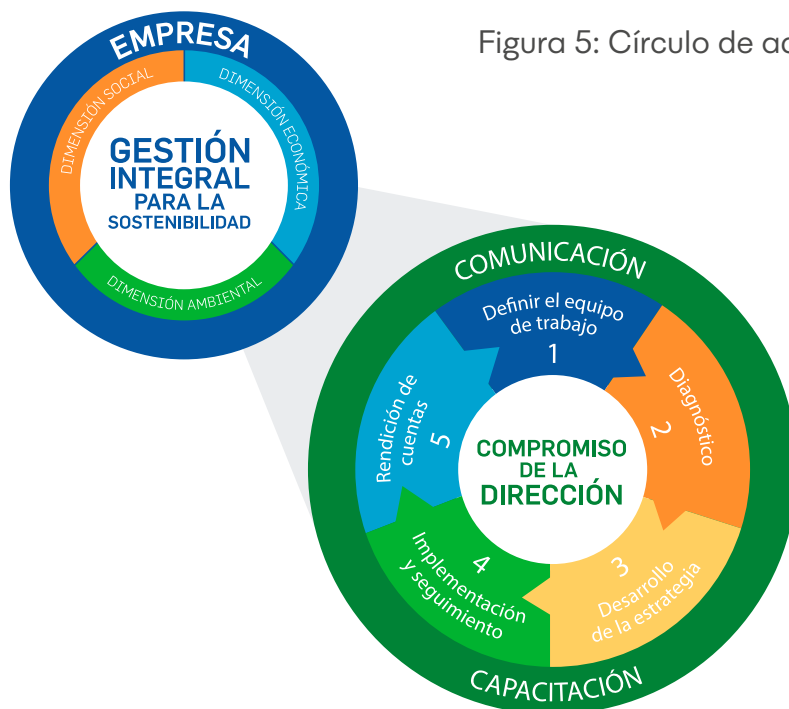


Figura 5: Círculo de acompañamiento

Este acompañamiento se gestiona a través de una serie de herramientas que AED ha creado para medir el estado de cada una de las empresas y su nivel de avance en relación con la incorporación de principios de sostenibilidad en su gestión.

### Scorecard:

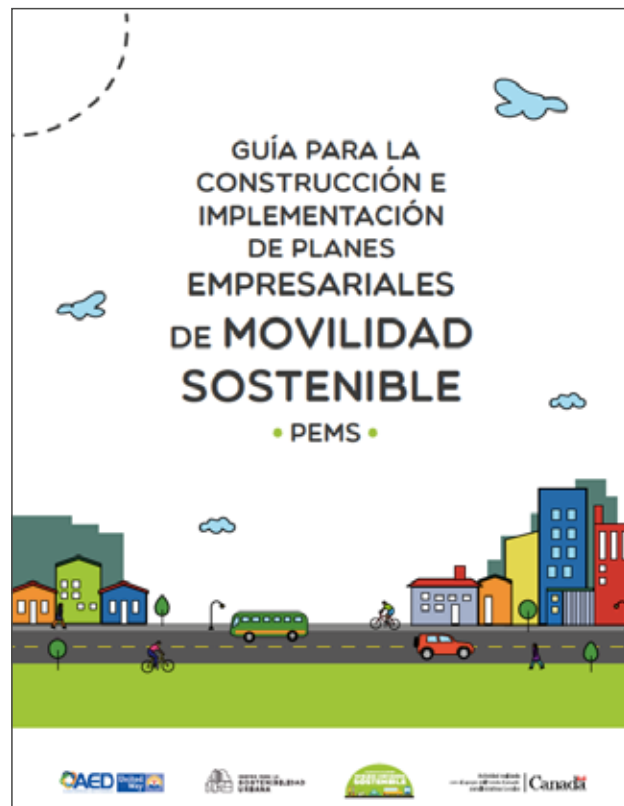
Es la principal herramienta de seguimiento de las empresas AED y permite conocer el grado de alineamiento de la estrategia de negocios de la empresa a la sostenibilidad. lica a todas las empresas.



# NUESTROS SERVICIOS

GRI 2-6

- 1. Herramientas de Diagnóstico:** Estas herramientas permiten a las empresas conocer su estado en relación con la incorporación de un modelo de negocios alineado a la Sostenibilidad y guían a la empresa en la identificación de oportunidades de mejora y establecimiento de prioridades.
- 2. Herramientas y Cajas de Herramientas:** AED cuenta con herramientas que permiten a las empresas apoyar procesos específicos de gestión en temas relacionados con sostenibilidad.



3. **Webinars:** Se trata de charlas en línea que se realizan a través de plataformas web. Posterior a su realización, se suben a nuestro canal de Youtube: AEDCostaRica, donde tenemos un repositorio de más de 100 webinars grabados.



4. **Plataforma E-Learning:** AED cuenta con una plataforma de E-learning regional especializada en sostenibilidad, con cursos abiertos y gratuitos que pretenden apoyar a las empresas en sus acciones de sensibilización y capacitación. Acceda a la plataforma a través de: [www.integra-rse.com](http://www.integra-rse.com)



5. **Mesas Sectoriales:** Reúnen a las empresas por sector de actividad económica para capacitarles en temas relacionados con su sector, facilitar la creación de alianzas y promover el abordaje de desafíos de desarrollo sostenible de manera coordinada mediante el establecimiento de compromisos comunes. Nuestras mesas sectoriales son:

- Seguros
- Banca y Finanzas



MESA SECTORIAL  
**SEGUROS**

6. **Capacitaciones:** La sensibilización sobre sostenibilidad del personal interno y socios comerciales es un proceso continuo. AED ofrece una variedad de opciones que le permitan cumplir con sus objetivos de capacitación.

7. **Asesoría Básica:** La asesoría básica generalmente incluirá una charla de sensibilización, una autoevaluación en el tema específico y acompañamiento para definir un plan de cierre de brechas según lo identificado en la autoevaluación.

8. **Mesas de Articulación para la Gestión Empresarial e Incidencia:** AED promueve espacios para que las empresas y otros actores coordinen esfuerzos y compartan mejores prácticas de ges-

ción para la sostenibilidad y para fomentar el liderazgo del sector empresarial mediante alianzas público-privadas que aporten al desarrollo nacional del país. Para esto AED habilita:

- **Mesas de articulación para la gestión empresarial:** Iniciativas entre empresas y otros actores para coordinar esfuerzos y compartir mejores prácticas para avanzar en

temas específicos de gestión para la sostenibilidad.

- **Alianzas:** Iniciativas público-privadas que agrupan a empresas, organizaciones y al sector estatal para abordar conjuntamente una problemática u oportunidad, que permitan impulsar soluciones de desarrollo sostenible a escala local y nacional.



**9. Asesoría Especializada:** AED ofrece acompañamiento de un equipo multidisciplinario, con conocimientos altamente especializados y con un respaldo de 25 años de acompañar al sector empresarial en la gestión sostenible de negocios. Este tipo de asesoría costearse según los requerimientos de la empresa.

**10. Cursos:** Se trata de espacios con un desarrollo metodológico, pedagógico y académico más estricto y elaborado. Su duración y costo es variable. Consulte los costos de cada curso con su asesora en sostenibilidad.

# TRANSFORMACIÓN EMPRESARIAL, SECTORIAL Y SISTÉMICA A LA SOSTENIBILIDAD

## CAPÍTULO 3



Foto: Mi mejor herencia. Autoría: Rafael Pacheco Granados. Foto ganadora del cuarto lugar del concurso Shoot for the Goal, 2022



# TRANSFORMACIÓN EMPRESARIAL

En AED buscamos la transformación de las empresas, de los sectores y de los diferentes sistemas a nivel país a la sostenibilidad.

AED acompaña a sus empresas asociadas para promover la mejora continua en la gestión sostenible de negocios y en temas específicos rela-

cionados con sostenibilidad, enfocados en nuestras áreas de experiencia. Este acompañamiento se da con base en el enfoque de gestión de AED y se aterriza a cada empresa por medio de los diferentes productos y servicios que se ofrecen según los temas materiales de cada organización.



© Procomer

# CARACTERIZACIÓN DE EMPRESAS ASOCIADAS

Nuestra alianza de empresas por el desarrollo sostenible sigue realizando esfuerzos para su fortalecimiento. Nuestra meta es alcanzar 143 empresas activas y comprometidas al 2025.

En el 2022, nuestra alianza estuvo conformada por 103 empresas, de las cuales 8 fueron nuevos ingresos. Recibimos durante este periodo a las nuevas em-

presas AED: Centenario Internacional S.A., Concentrix Costa Rica S.A., Cooperativa de Ahorro y Crédito Ande Número Uno R.L., Grupo Computación Modular Avanzada - Grupo CMA, RS - Sostenible, Sinergia Consultoría Mecánica y Eléctrica S.A., Soluciones Interactivas en Multimedia S.A. - Aura Interactiva y Western Unión - Unión del Oeste de Costa Rica S.R.L..

## Nuevas empresas asociadas 2022



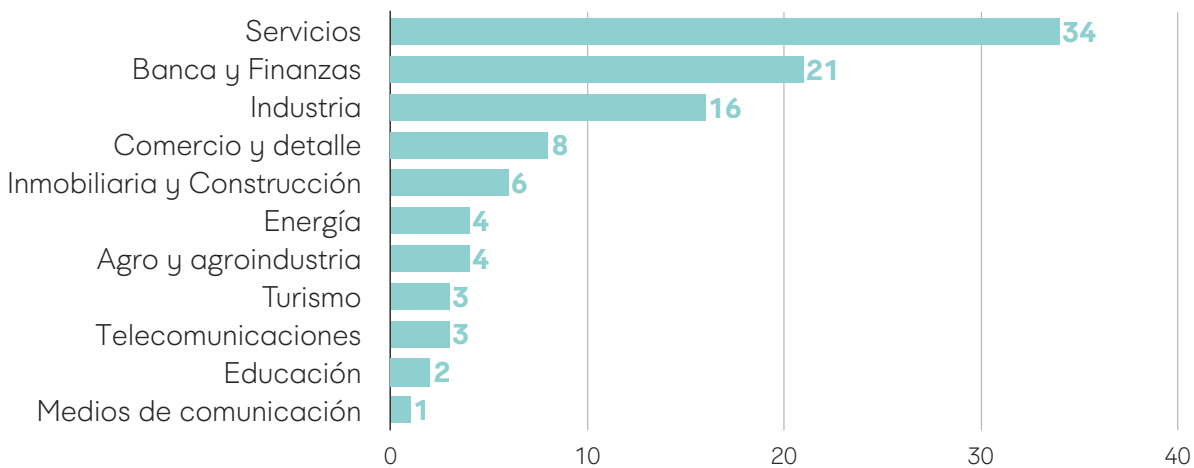
Durante este periodo, tuvimos un total de 8 empresas que salieron de la alianza: FAPA, Banco BCT, Impresora Delta; Alimentos Prosalud S.A. – Sardimar, Latam Logistic CR OPCO S.R.L., Nutricare S.A., IBM Business Transformation Center S.R.L. y SC Jonhson.

Para este año , logramos una retención del 92% de nuestras empresas, lo cual

supera nuestra meta del OGSM del 87%, nuestro principal instrumento estratégico.

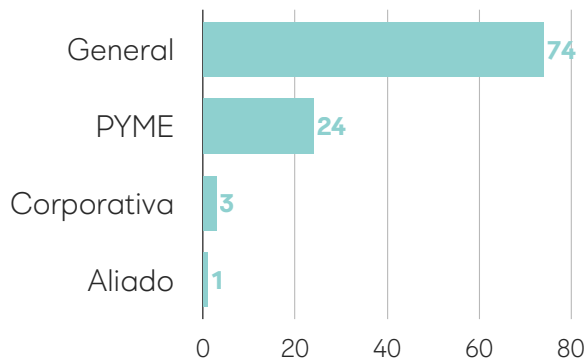
La distribución de nuestras empresas por sector de actividad económico sigue siendo similar a la del periodo pasado; mostrando una mayor participación del sector Servicios y Banca y Finanzas.

Gráfico 1. Empresas asociadas 2022 por sector de actividad económica



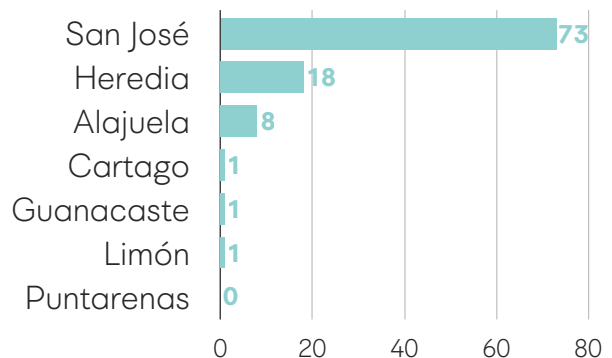
En este año 2022, al igual que en años recientes, contamos con una mayor proporción de empresas con membresía Categoría General, la cual representa el 74% de la afiliación, 25% de empresas con categoría PYME y 3% con Categoría Corporativa.

Gráfico 2. Empresas asociadas 2022 por categoría de membresía



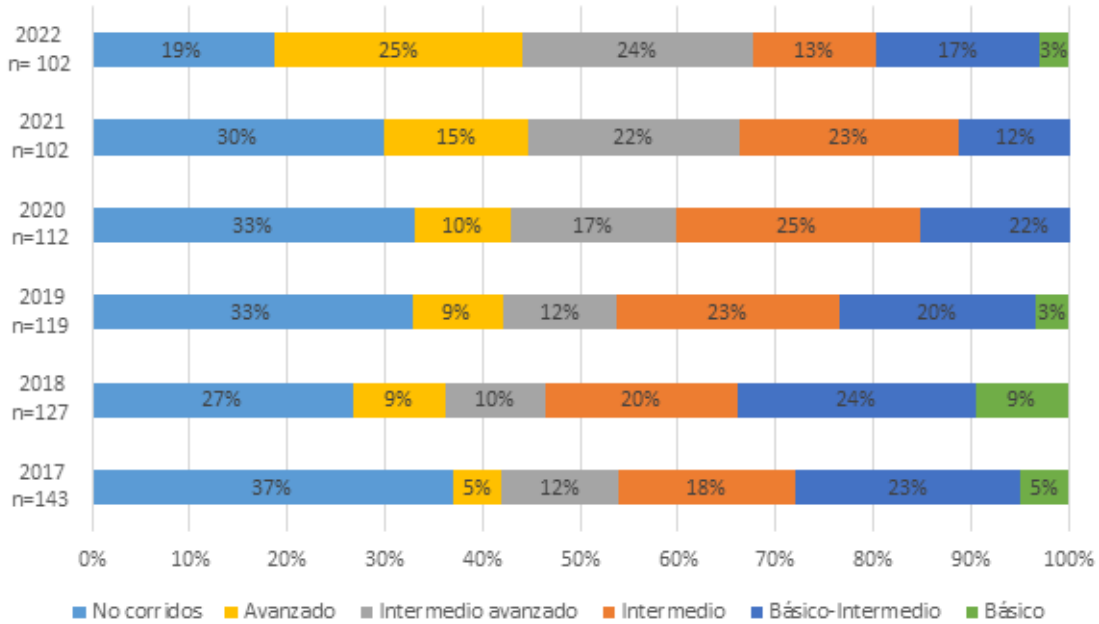
Cerramos el 2022 con 8 empresas del sector público y 95 del sector privado. La mayoría de nuestras empresas están concentradas en el GAM y su distribución por provincia se aprecia en el siguiente gráfico:

Gráfico 3. Empresas asociadas 2022 por provincia



# ESTADO DE MADUREZ DE LA GESTIÓN SOSTENIBLE DE NEGOCIOS

Gráfico 4. Resultados Scorecard 2017-2022



La herramienta de evaluación del nivel de madurez (Scorecard) para el alineamiento estratégico a la sostenibilidad, es una herramienta que evalúa siete criterios a saber: compromiso de la dirección con la sostenibilidad, estructura y responsabilidades en la gestión de la sostenibilidad, partes interesadas, materialidad, objetivos y metas claras alineados con la sostenibilidad, rendición de cuentas y comunicación. Correr esta herramienta nos permite identificar el avance en la forma que se gestiona la sostenibilidad en las empresas; al tiempo que nos permite conocer la proporción en que las empresas de la alianza avanzan en cada uno de los

criterios año con año de la mano con el aprovechamiento de nuestra oferta de valor.

Durante el 2022, logramos aplicar esta herramienta a un total de 83 empresas lo cual equivale al 81% de nuestra membresía. Con el paso de los años, hemos logrado aumentar el porcentaje de empresas que corren esta herramienta; y pasar de un 63% en el 2017 a un 81% en el 2022. Lo anterior nos ayuda a seguir más de cerca el crecimiento de las empresas así como comprobar la efectividad de nuestros servicios. Nuestra meta es lograr al menos un 90% de nuestras empresas con Scorecard al año 2025.



Al cierre de 2022, contamos con un 49% de empresas ubicadas en los niveles de madurez intermedio – avanzado y avanzado, lo cual nos ubica por encima de la meta prevista para el 2025 que es de 40%.

Otra de nuestras metas es lograr que todas las empresas avancen al menos un nivel al llegar al 2025. Este año

2022 hemos logrado un porcentaje de avance de 62%.

Una de las metas que nos ofrece mayores retos es la de contar con al menos un 70% de nuestras empresas reportando con una metodología de tipo global. En el 2017 el dato era de 6% (9 empresas) y en este 2022 el dato es de 12% (12 empresas).

# MOVILIZACIÓN DEL COMPROMISO EMPRESARIAL

Como parte de nuestra labor hacia la promoción de la mejora continua en temas de sostenibilidad, acompañamos a nuestras empresas asociadas a gestionar sus temas materiales por medio de la oferta de valor de AED. La Oferta estuvo orientada hacia la mayor parte de nuestras áreas de experiencia.

En total, entregamos 54 servicios especializados y asesorías a nuestras empresas asociadas. La aplicación de los servicios de la Oferta de Valor de la Alianza para este 2022 podría resumirse de la siguiente manera:



Gráfico 5. Cantidad de servicios implementados por AED durante el 2022 por tipo de servicio



Además, facilitamos un total de 106 charlas y talleres con lo que capacitamos a 88 empresas en temas como género, bienestar, medición de impacto, Objetivos de Desarrollo Sostenible, riesgos ASG, Cadena de Valor, Acción climática, residuos sólidos, entre otros.

Sabemos que las empresas asociadas realizan avances mayores en temas de sostenibilidad a lo descrito en este documento, de manera que se acá se incluye solo lo alcanzado por medio del acompañamiento de AED de manera directa.

A continuación, describimos el avance que se dio por medio del acompañamiento brindado a las empresas en cada área de experiencia trabajada:

## Estrategia Sostenible



Estrategia Sostenible

A través de herramientas, capacitación, acompañamiento y servicios especializados procuramos que las empresas que son parte de la Alianza avancen en su nivel de alineamiento estratégico para la sostenibilidad.

En este año 2022, desarrollamos el Curso de Alineamiento Estratégico para la Sostenibilidad en una nueva modalidad a través de nuestra nueva Aula Virtual; plataforma disponible desde nuestra página web. Esta iniciativa ofrece una opción híbrida de aprendizaje; sesiones autogestionadas de

aprendizaje y espacios virtuales sin crónicos para la atención de dudas y exposición de avances. En este primer período, logramos la participación efectiva de 8 personas representando a 4 empresas.

La aplicación del scorecard con todas las empresas AED nos permite identificar brechas y soluciones para todas las empresas AED y apoyarles en fortalecer su Conducta Empresarial Responsable.

## Cadena de Valor sostenible



Cadena de Valor Sostenible



El conocer los impactos sociales, ambientales y económicos que se pueden causar a partir de la Cadena de Valor (CdV) de una organización fomenta las buenas prácticas de negocio y genera relaciones de confianza que buscan el ganar-ganar entre las organizaciones socias comerciales.

Durante el año 2022, una organización llevó a cabo el programa de Fortalecimiento de su Cadena de Valor, el cual fue diseñado con base en las necesidades de capacitación de la empresa ancla con

sus empresas proveedoras. Como parte del servicio, las empresas proveedoras que fueron previamente priorizadas recibieron sesiones teóricas y prácticas en temas como introducción a la sostenibilidad, gobernanza y asuntos de consumidores, derechos humanos, prácticas laborales, prácticas justas de operación, participación activa y desarrollo de la comunidad y eco-eficiencia empresarial.

De igual manera, una empresa del sector industria (implementos médicos) realizó una serie de capacitaciones para sus empresas proveedoras y corrieron la herramienta Indicarse Pyme con el fin de que estas organizaciones cuenten con una línea base en el temas de sostenibilidad.

Por otra parte, una empresa del sector bancario capacitó a 219 personas en el tema de cadena de valor y compras sostenibles mediante un total de 16 talleres con participación activa y realización de ejercicios enfocados en el reconocimiento de posibles riesgos sociales, ambientales y económicos para el sector financiero a través de las compras sostenibles.

Adicionalmente, una empresa del sector de alimentos y bebidas realizó el mapeo de su cadena de valor, teniendo como resultado no solamente el mapeo de las principales partes interesadas involucradas en los procesos de la compañía, sino también se la identificación de actividades, procesos, insumos y productos que tienen mayores riesgos ASG en su cadena de valor.

Por último, empresas del sector comercio y detalle, seguridad, legal, servicios, inmobiliaria y construcción, estuvieron trabajando en temas relacionados con sus políticas de compras sostenibles con

el fin de incorporar criterios ambientales, sociales, económicos y de innovación.

### Testimonio - Dos Pinos



El apoyo técnico proporcionado por AED ha sido verdaderamente invaluable. Gracias a la colaboración conjunta en la implementación de iniciativas estratégicas, hemos logrado generar valor y alcanzar nuestros objetivos en materia de sostenibilidad. El proceso ha sido altamente satisfactorio, y nos complace saber que contamos con un aliado estratégico para el éxito de nuestros compromisos. La experiencia y profesionalismo de AED en este ámbito nos brinda una gran confianza en la continuidad y calidad de nuestra asociación.

## Acción Climática



Acción Climática





AED apoya la acción climática desde varias áreas de trabajo. A un nivel muy práctico y concreto trabaja con las empresas facilitando y generando inventarios de carbono y asegurando verificaciones para el Programa País Carbono Neutral (PPCN).

### **Inventarios de Carbono y Carbono Neutralidad**

En AED promovemos el crecimiento económico bajo en emisiones GEI y resiliente al cambio climático, con la premisa que es el modelo de desarrollo que garantizará los recursos para cubrir nuestras necesidades futuras.

Durante el 2022, realizamos cuatro servicios especializados de carbono inventario para cuatro empresas distintas que querían incursionar por primera vez o renovar su certificación con el Programa País Carbono Neutralidad (PPCN). En los servicios especializados, AED realiza todos los procesos para el cálculo de su inventario y la elaboración de documentos para cumplir con los requisitos de certificación.

Además, trabajamos de cerca con 3 empresas, ayudándoles a identificar fuentes de GEI, a contabilizar emisiones y a generar los reportes necesarios para la verificación y certificación de su inventario de carbono mediante las asesorías de carbono. En una asesoría, AED se compromete a acompañar y guiar a la empresa mediante la revisión de las herramientas brindadas por AED, las cuales las empresas completan con sus datos.

Durante el 2022, se impartieron 4 charlas diseñadas a los requisitos específicos de cada empresa, para el tema de acción climática y 2 charlas sobre el tema de movilidad sostenible, tema que en Costa Rica es medular a la descarbonización de la economía. Además, se realizó una capacitación inicial en la metodología de Science Based Targets (SBTI) para dos empresas que tenían el interés de profundizar el tema de ambición climática. Adicionalmente, 2 empresas recibieron charlas informativas sobre contaminación atmosférica abordando el tema desde una perspectiva mucho más amplia que desde la óptica de los GEIs. Por último, los proveedores de la cadena de valor de una empresa llevaron un taller de tres horas sobre el cambio climático.

### **Comunidades y Ciudades Resilientes**



Comunidades y Ciudades Resilientes



Desde AED, hemos desarrollado experiencia y conocimiento especializado en lo relacionado con la materia fundamental 7 de la norma ISO 26000 de Responsabilidad Social, “Participación activa y desarrollo de la Comunidad”, la cual establece la expectativa de que las organizaciones apoyen y se relacionen con las comunidades donde operan en forma estratégica.

### **Voluntariado**

El voluntariado es una herramienta fundamental para el relacionamiento comunitario y permite canalizar la participación ciudadana, reforzar el compromiso cívico y desarrollar en un sentimiento de responsabilidad compartida hacia la sostenibilidad que es la clave para su logro.

Durante el 2022, iniciamos la capacitación en voluntariado estratégico, en la cual participaron 3 empresas; sin embargo, a pesar de que no se logró terminar la asesoría básica, se espera puedan retomar en el 2023.

Durante el 2022, las empresas de AED realizaron diversos voluntariados alineados a sus proyectos de inversión social, alianzas público-privadas y de relacionamiento con las comunidades donde operan. En algunos casos AED realizó toda la coordinación para la implementación del voluntariado, incluso en empresas no asociadas, tal es el caso de la empresa INECO que tiene sede en Costa Rica la cual se enfocó en la población joven en situación de vulnerabilidad proveniente del Colegio Técnico Profesional Dos Cercas y el Liceo San Antonio. En coordinación con la Fundación Parque

la Libertad se realizaron charlas para promover la continuidad del estudio, con foco en las carreras STEM; las actividades generaron 60 personas beneficiarias directas en edades entre 13 y 18 años.

En conjunto con la empresa Johnson Controls, desarrollamos una actividad de voluntariado que incluyó inversión social de la empresa para la organización beneficiaria Centro Diurno El Tejar y apoyamos en toda la organización, metodología, diseño de las actividades y logística del día del voluntariado. En total, el día del evento participaron 43 personas colaboradoras de la empresa y 78 personas adultas mayores que asisten al Centro Diurno.

Con la empresa P&G en el programa Somos Familia, promovimos el voluntariado profesional que implica capacitación y réplica en temas de primera infancia y crianza respetuosa. Cada año, las empresas AED reportan miles de horas de voluntariado ejecutadas.

### **Proyecto Diagnóstico Necesidades Comunitarias:**

Durante los meses de mayo y junio, desde AED coordinamos la realización de un diagnóstico de necesidades comunitarias para las localidades aledañas a las fincas de banano y piña de la empresa asociada Fyffes. Este diagnóstico que Fyffes replicó en otros países de la región permitió que casi 200 personas fueran entrevistadas, por trabajadoras sociales en 13 comunidades de los cantones de Río Cuarto, San Carlos, Guácimo, Sarapiquí y Batán. Los resultados de este levantamiento y análisis de información

permitirán a la empresa diseñar e implementar proyectos de relacionamiento estratégico con la comunidad tomando en cuenta sus necesidades, expectativas y recursos. A su vez, podrá fortalecer las alianzas con organizaciones locales públicas y privadas, para gestionar sus impactos y profundizar el aporte positivo que brinda a dichas comunidades.

## Eco Eficiencia y Circularidad



Ecoeficiencia y Circularidad



La ecoeficiencia empresarial y la economía circular son estrategias esenciales para lograr la sostenibilidad, y específicamente para lograr metas de descarbonización y adaptación. En AED apoyamos ambos temas a través de una serie de acciones puntuales.

Ecoeficiencia Empresarial es una iniciativa que nace en el año 2011 a partir de la necesidad de las empresas de tener una metodología práctica, amigable y sencilla para medir, gestionar y comprender su impacto ambiental. En el 2022, desarro-

llamos un ciclo de charlas educativas en temas enfocados en capacitar al personal de las empresas participantes en temas y parámetros relacionados a la Ecoeficiencia empresarial. Este ciclo de charlas de AED en Ecoeficiencia capacitó a 218 personas de empresas aliadas a AED así como empresas externas.

El ciclo de charlas educativas además son parte del apoyo que brindamos desde AED al Programa Bandera Azul Ecológica (PBAE) ya que pueden ser contadas como actividades de educación ambiental para las empresas participantes del PBAE. Además, apoyamos al PBAE incluyendo los temas de Bienestar animal para promover la obtención de la estrella anaranjada del programa, así como las capacitaciones de cómo incorporar a los hogares en el plan de la empresa para obtener la estrella verde.

Realizamos también otras 5 charlas especializadas a 5 empresas en apoyo a su PBAE Cambio Climático y un taller sobre el valor de la ecoeficiencia empresarial dirigida a los proveedores de la cadena de valor de una empresa aliada de AED.

Durante el 2022, acompañamos a 4 empresas mediante la asesoría en ecoeficiencia empresarial, dirigida a brindar apoyo a las empresas que estaban llevando el proceso de PBAE. Además, se brindó acompañamiento a una empresa en el tema de hogares sostenibles para que un grupo de personas colaboradoras obtuvieran su galardón de hogar sostenible.

Este año en AED impulsamos el tema de Economía Circular a través de dos

charlas a empresas en los principios básicos de la economía circular y un taller a los proveedores de la cadena de valor de otra empresa. Adicionalmente, con tres empresas más impartimos charlas sobre la problemática de residuos sólidos donde una de las estrategias que se brinda para solucionar la producción de residuos es la economía circular.

## Empleo de Calidad e Inclusivo



Empleo de Calidad e Inclusivo



El Empleo de Calidad e Inclusivo se refiere al trabajo productivo, que genera un ingreso digno y que es realizado en un ambiente seguro y con protección social. Ofrece mejores perspectivas de desarrollo personal y profesional, libertad de expresión e igualdad de oportunidades laborales.

Desde esta área, impulsamos temas relacionados con igualdad de género, inclusión de personas LGBTIQ+ y personas con discapacidad, bienestar en el trabajo y empresas sin pobreza extrema.

## Gestión de la igualdad de género

Durante el 2022, 5 empresas participaron en la asesoría básica en igualdad de género, a través de la cual se les brindó acompañamiento para incorporar el tema en su gestión empresarial. La asesoría incluyó dos sesiones de capacitación grupales, con el objetivo de que se generara un espacio de intercambio y formación colectiva. Posteriormente, desde AED dimos seguimiento individual a cada empresa para que aplicara la Herramienta Empresarial de Género WEP y, a partir de sus resultados, construir su plan de trabajo. Además, orientamos a las empresas en el proceso para la firma de los Principios de Empoderamiento de las Mujeres (WEP's), lo que permitió que 2 nuevas empresas lograran su adhesión en el 2022, mientras que otra estaba en camino para incorporarse a inicios del 2023. Todas las empresas que se sumaron a la asesoría básica contaban con un comité conformado por dos o más personas, quienes fueron capacitadas para liderar el trabajo en el tema dentro de su empresa. Adicionalmente, se brindó apoyo a dos empresas a través de charlas, revisión de políticas y recomendaciones técnicas para que continuaran avanzando en el tema.

Durante el 2022, se brindó capacitación y sensibilización a 13 empresas, en los temas de acoso sexual, violencia de género, diversidad e inclusión, sesgos inconscientes, carreras STEM, comunicación inclusiva y Principios de Empoderamiento de las Mujeres (WEP's), entre otros.





Durante el 2022, se construyó un espacio de capacitación e intercambio de buenas prácticas en el que participaron 8 empresas avanzadas en el trabajo por la igualdad de género, quienes tuvieron la oportunidad de compartir sus experiencias y retos. El espacio permitió generar una ventana de oportunidades para 9 emprendimientos liderados por mujeres nacionales, refugiadas y solicitantes de asilo, de las cuales el 22% fueron contratadas por alguna de las empresas participantes.

En marzo se desarrolló la ceremonia “Ring the Bell for Gender Equality 2022”, con la cual, por cuarto año consecutivo, la BNV se suma a más de 100 bolsas de valores en todo el mundo para conmemorar el Día Internacional de las Mujeres sonando la campana por la igualdad de género, el impulso a los liderazgos femeninos y el cierre de brechas en materia de derechos humanos. En esa ocasión, las empresas firmantes de los WEP’s en Costa Rica fueron el Instituto Costarricense de Electricidad (ICE), INS Valores Puesto de Bolsa S.A. y BCR Valores Puesto de Bolsa S.A.

### **Bienestar en el trabajo**

Durante el año, se brindaron capacitaciones a 7 empresas sobre el tema, po-

niendo el énfasis en la prevención de los riesgos psicosociales, el estrés negativo y cómo promover liderazgos transformacionales que permitan construir una cultura de respeto en el lugar de trabajo.

### **Integración de Personas LGBTIQ+**

A lo largo de 2022, se brindaron capacitaciones a 5 empresas sobre temas de diversidad sexual y Derechos Humanos, con énfasis en conceptos básicos, inclusión de las personas LGBTIQ+ en el empleo y lenguaje inclusivo.

### **Inclusión laboral de personas con discapacidad**

Durante el 2022, se brindó asesoría a 2 empresas en el tema de inclusión laboral de personas con discapacidad, a las cuales se les acompañó en un proceso de capacitación, autodiagnóstico y construcción de su plan de trabajo para cerrar sus brechas.

### **Alianza de Empresas sin Pobreza Extrema (AESPE)**

Para el 2022 se brindó asesoría a 2 empresas: la primera de ellas ya había aplicado la boleta socioeconómica anteriormente, por lo que se le acompañó en el proceso de actualización y revisión de los datos; mientras que a la segunda empresa se le apoyó con capacitación, la creación del usuario para el acceso a la plataforma, orientaciones sobre el programa que iban a desarrollar y revisión de los resultados. Estas se suman a las más de 100 empresas en Costa Rica que han aplicado la metodología con más de 13 mil hogares censados con la boleta.

## Gobernanza para la Sostenibilidad



Gobernanza para la Sostenibilidad

La Gobernanza para la Sostenibilidad comprende el sistema mediante el cual la empresa toma e implementa decisiones para lograr sus objetivos de negocio sostenible.

En el año 2021, tuvimos la oportunidad de acompañar a 2 empresas asociadas en su proceso de Autoevaluación en Gobierno Corporativo, Ética y Cumplimiento. Este servicio comprende la capacitación del equipo designado por la empresa, el acompañamiento para la compleción del cuestionario de autoevaluación, así como el análisis y presentación de resultados. Ambas empresas ya contaban con sistemas formales de gestión de gobernanza, por lo cual el proceso, durante el 2021 y 2022, se enfocó en determinar oportunidades de mejora en políticas como la de Gobierno Corporativo: que comprende la revisión de los roles y responsabilidades de los Comités Directivos, el procedimiento e indicadores de Cumplimiento, así como en la formulación, revisión y puesta en práctica del Código de Ética.

En el año 2022 desarrollamos los módulos de capacitación en Gobernanza, comprendía de 5 sesiones temáticas impartidas por AED y Alta Batalla, se inscribieron 17 empresas de distintos sectores y se entregaron 8 certificados a quienes completaron los módulos.

## Gestión Integral de Riesgos ASG



Gestión Integral de Riesgos ASG

Los riesgos ASG se enfocan en la identificación, priorización y desarrollo de respuestas ante los riesgos integrales para la sostenibilidad. Este análisis permite tomar decisiones considerando factores, más allá de los tradicionales, que pueden comprometer la continuidad de los negocios.

En AED brindamos a nuestras empresas asociadas, acceso a herramientas, capacitación y acompañamiento en la identificación de Riesgos ASG, para su posterior consideración en la planificación estratégica. El proceso puede fortalecer el sistema de gestión de riesgos ya existente o puede contribuir a la creación del mismo. Trabajamos con la metodología propuesta por COSO y el WBCSD.

Desde AED, apoyamos los procesos de gestión de riesgos integrales a 8 empresas durante el 2021 y 2022. Este proceso consta de capacitación, autodiagnóstico y definición de un plan de trabajo para cerrar las brechas identificadas. Todas estas acciones permitieron, a las diferentes empresas y equipos de riesgos, ampliar la consideración de factores ASG que pueden comprometer su negocio y propósito de sostenibilidad.

Adicionalmente en el 2022, brindamos un programa de capacitación para empresas en Honduras y El Salvador a través de las

homólogas de AED en cada país respectivo, Fundahrse y Fundemás, sobre tendencias, Riesgos ASG, recomendaciones para mejorar el SGR desde la metodología CO-SO-WBCSD.

## Derechos Humanos



### Derechos Humanos

La responsabilidad de respetar los Derechos Humanos constituye una norma de conducta mundial aplicable a todas las empresas, dondequiera que operen.

#### **Derechos Humanos y debida diligencia:**

Los Principios Rectores de Empresa y Derechos Humanos son el marco orientador para que las empresas puedan identificar los riesgos potenciales que sus actividades empresariales pueden implicar para los derechos humanos. En el 2022, tres empresas iniciaron procesos de mapeo de riesgos como paso fundamental de

una debida diligencia para asegurar el respeto a los derechos fundamentales.

#### **Proyecto Reclutamiento Ético y Prácticas Justas de Contratación-OIM:**



Durante el 2022, capacitamos y sensibilizamos mediante talleres presenciales realizados en San José, Pérez Zeledón y San Carlos, a 38 empresas que reclutan y contratan personas migrantes, principalmente del sector agrícola, en conceptos básicos sobre el reclutamiento ético, prácticas justas de contratación y prácticas laborales responsables. El proyecto abarcó el diseño de la estructura curricular, mapeo y convocatoria de empresas, ejecución de los talleres, desarrollo de una estrategia de vinculación y la entrega del informe final con los principales hallazgos y recomendaciones.

# CAPACITACIÓN EN SOSTENIBILIDAD

Promovemos la capacitación y actualización para personas interesadas en sostenibilidad, personas técnicas y líderes empresariales, por medio de nuestras iniciativas de capacitación como la plataforma elearning, nuestros webinars, cursos, campañas y eventos.

## Elearning



En cuanto a la plataforma de capacitación gratuita en línea [www.integra-rse.com](http://www.integra-rse.com), alcanzamos más de 770 personas capacitadas en Costa Rica durante el 2022, a través de los 15 diferentes cursos, llegando a un total de 36646 personas que utilizan la plataforma en el país.

## Webinars







## Cumplimiento legal



Como parte clave del apoyo al PBAE y en alianza con la empresa socia Nairí, llevamos a cabo la tercera edición del curso “Uso de la herramienta de Cumplimiento Legal de la Categoría de Cambio Climático del Programa Bandera Azul Ecológica” cuyo objetivo es de brindar una guía a las empresas participante sobre los aspectos de cumplimiento legal aplicables en la categoría de Cambio Climático, específicamente, agua potable, contaminantes atmosféricos, aguas residuales, gestión de residuos y combustibles fósiles.

## Campañas y Eventos

### 25 Aniversario

En un evento carbono neutral que convocó a más de 250 personas líderes de empresas y organizaciones, celebramos los 25 años de trayectoria de AED.



Durante el evento de celebración del aniversario, hicimos un recorrido por los 25 hitos que marcaron la evolución de la sostenibilidad de Costa Rica:

- 5 proyectos más emblemáticos de nuestra organización
- 5 organizaciones internacionales que han sido trascendentales para nuestra evolución
- 5 empresas reconocidas como icónicas por su compromiso con la sostenibilidad
- 5 personas líderes de nuestras empresas que han asumido un compromiso consciente con los negocios sostenibles
- 5 principales retos hacia el futuro

Como nuestros proyectos estrella, presentamos iniciativas ligadas a sus áreas de incidencia: Somos Familia enfocado en los derechos de la primera infancia, Semillas de Cambio que promueve el emprendimiento y empleabilidad juvenil en liceos rurales, Eco Eficiencia Empresarial que acompaña a empresas a responsabilizarse de sus impactos ambientales; Alineamiento Estratégico que capacita a personas y empresas en estrategias de negocios sostenibles y Mujeres Empresarias que promueve el empoderamiento económico de las mujeres.

Somos  
**Familia**

SEMILLAS DE  
**CAMBIO**



**Mujeres Empresarias**  
DESARROLLO INCLUSIVO

  
**Eco Eficiencia  
Empresarial**

 ALINEAMIENTO  
ESTRATÉGICO  
PARA LA  
SOSTENIBILIDAD

en inglés), United Way, la Red Integrarse, GIZ (Cooperación Alemana) y el Sistema de Naciones Unidas.

 **wbcscd**

 **United  
Way**

 **INTEGRARSE**  
Integración, Comunicación y Responsabilidad Empresarial

 **giz** Deutsche Gesellschaft  
für Internationale  
Zusammenarbeit (GIZ) GmbH

 **NACIONES UNIDAS  
COSTA RICA**

Como organizaciones clave, reconocimos a cinco iniciativas globales líderes en la temática de sostenibilidad que nos nutren de conocimiento, herramientas, metodologías y oportunidades de networking. Las organizaciones son: el Consejo Mundial para el Desarrollo Sostenible (WBCSD por sus siglas

Además, seleccionamos a las 5 personas líderes que han asumido un compromiso individual consciente con los negocios sostenibles, por medio de votación abierta entre nuestras empresas asociadas y las personas reconocidas son: Diego Alonso de Auto Mercado; Ileana Rojas de Intel Costa Rica; Luis Mastroeni de Dos Pinos; Ramón Mendiola de FIFCO y Silvia Chaves de Florex.



**Silvia Chaves,**  
Florex



**Diego Alonso,**  
Auto Mercado



**Luis Mastroeni,**  
Dos Pinos



**Ramón Mendiola,**  
FIFCO



**Ileana Rojas,**  
Intel CR

También, AED destacó a cinco empresas icónicas por su compromiso con la sostenibilidad, siempre por la vía de votación

abierta entre sus asociados. Las empresas reconocidas son: Automercado, BAC Credomatic, Dos Pinos, FIFCO y Florex.

 **AED**  
ALIANZA EMPRESARIAL PARA EL DESARROLLO

 **United  
Way**



Como parte del evento, AED se alió con la iniciativa ciudadana Rutas Naturbanas, para iniciar un proyecto de apoyo a la construcción de una serie de caminos verdes e interconectados que comuniquen nuestras ciudades y nos permitan movernos con menos huellas y en contacto con la naturaleza.

Finalmente, AED hizo un llamado a atender retos a futuro en temas de desarrollo sostenible donde su Presidenta, Alexandra Kissling, planteó cinco pasos para acelerar el camino de la sostenibilidad.

**Agradecemos a las empresas que hicieron posible esta celebración:**



# #ShootforTheGoal 2022



Organizan:



**Shoot for the Goal** es el primer concurso de fotografía en nuestro país por los Objetivos de Desarrollo Sostenible (ODS) y es una propuesta conjunta entre la Alianza Empresarial para el Desarrollo (AED), Banco Nacional como aliado estratégico, Universidad VERITAS, Árboles Mágicos, el Ministerio de Planificación y Políticas Económica (MIDEPLAN), la empresa PUCCI y cuenta con el apoyo de Naciones Unidas (ONU) en Costa Rica.

Realizamos la segunda edición en 2022 y logramos la participación de más de 100 personas y logramos recolectar más de 400 fotografías referentes a desarrollo sostenible en Costa Rica, de las cuales seleccionamos a las 6 fotografías ganadoras que recibieron premios en efectivo y de formación en fotografía.

Con este concurso, se reconocen las fotografías que evidencien los principales desafíos y avances en los 17 ODS dentro del territorio nacional, asimismo se logró que los participantes analizaran su entorno, visualizaran distintos retos de desarrollo sostenible a los que nos enfrentamos y lo capturaran en una fotografía que pudiera comunicar a otras personas su importancia e impacto.

Después de la recepción de las fotografías participantes, el jurado conformado por representantes de la alianza que hizo posible esta iniciativa procedió a elegir las 5 fotografías ganadoras, en este caso una por cada una de las categorías y el públi-

co mediante sus votos en la plataforma del concurso [www.shootforthegoalcr.com](http://www.shootforthegoalcr.com) eligió a una sexta ganadora. Entre las categorías a premiarse se destacan (en orden del primer lugar al sexto lugar):



Categoría: Ciudades y Comunidades Sostenibles. Foto ganadora: La comunidad de Costa Pájaros. Autoría: Humberto Rodríguez Orozco. [Visite la imagen aquí](#)



Categoría: Lucha contra el cambio climático. Foto ganadora: Agarrando vuelo en plena tormenta. Autoría: Daniela Solera Meneses. [Visite la imagen aquí](#)







Categoría: Erradicación del hambre y la pobreza. Foto ganadora: La hoja. Autoría: Felipe Chávez Jiménez.  
[Visite la imagen aquí.](#)



Categoría: No dejar a nadie atrás. Foto ganadora: La mejor herencia. Autoría: Rafael Pacheco Granados.  
[Visite la imagen aquí.](#)



Categoría: Vida de los mares y la tierra. Foto ganadora: Bienvenidos a mi hogar. Autoría: Felipe Chávez Jiménez.  
[Visite la imagen aquí.](#)



Categoría: Voto popular. Foto ganadora: Trabajando en evitar la extinción del planeta. Autoría: Leidy Pérez.  
[Visite la imagen aquí.](#)

# TRANSFORMACIÓN SECTORIAL

Desde AED promovemos la transformación de los diferentes sectores a la sostenibilidad con espacios para trabajar sobre desafíos comunes. Además, promovemos iniciativas que articulen a las empresas entorno a temas comunes. En el 2022, lideramos mesas sectoriales de los sectores Banca y Finanzas y Seguros y la mesa temática de Pride Connection.

## Mesas sectoriales

### Banca y Finanzas



Durante 2019, con el apoyo de GIZ y la facilitación de AED se sostuvieron los diálogos climáticos. En octubre de ese año, trece instituciones financieras firmaron el Protocolo Verde y se constituyó el Foro Interbancario de Sostenibilidad (FIS) en la Cámara de Bancos e Instituciones Financieras (CBIF). Actualmente rige el Protocolo de Sostenibilidad para el Sector Financiero.

AED hemos apoyado expertos técnicos el trabajo sectorial en el FIS desde el 2020, facilitando sesiones, brindando herramientas de evaluación y trabajo, coordinando el trabajo en subgrupos y realizando análisis del avance de las instituciones financieras a partir de los compromisos adquiridos como firmantes del Protocolo.

El Informe del Primer Año del Protocolo Verde se puede encontrar [aquí](#).

Durante el 2021 y 2022, las Instituciones participantes, la CBIF y AED logramos:

Presentamos el análisis del avance del segundo año a la CBIF, que fue utilizado para promover acción y rendir cuentas a la Junta Directiva de la Cámara, las Gerencias de las Instituciones firmantes y la CONASSIF.

Adaptamos una herramienta del FMO (Banco de Desarrollo de los Países Bajos) para evaluación de Sistemas de Análisis de Riesgos Ambientales y Sociales (SARAS) para ser utilizada como herramienta de autoevaluación y que funciona como una hoja de ruta para cada institución firmante.

Finalizamos un mapeo de productos financieros con enfoque social y/o ambiental. Este análisis alimentó esfuerzos de comunicación coordinados y ejecutados a través de la CBIF.

Establecimos indicadores para la medición de resultados en temas de digitalización de procesos internos y reducción de uso de papel.

Actualizamos el protocolo firmado durante 2019 para alinear los compromisos a las mejores prácticas internacionales del sector y se logró el compromiso de todas las partes firmantes. El protocolo actualizado se encuentra [aquí](#).

Algunos resultados cuantitativos del seguimiento realizado durante 2022. De las 13 instituciones firmantes:

Un 85% de las instituciones firmantes indican tener avances importantes en la definición de criterios socioambientales en sus procesos de compra y contratación de bienes y servicios.

79% cuentan con criterios socioambientales en la evaluación del riesgo en las líneas crediticias, partiendo de una línea base del 2018 de 45%.

71% han tenido avances significativos con resultados sobre medidas de precaución con el financiamiento de proyectos que potencialmente puedan causar una degradación significativa del medioambiente y solicitar que el tomador del crédito presente las licencias ambientales requeridas por la legislación vigente.

93% de las empresas y organizaciones firmantes han tenido avances significativos y han obtenido resultados, mientras que un 7% han realizado esfuerzos ya avanzados en racionalizar los procesos operativos buscando promover la máxima eficiencia en el uso de los recursos naturales y de los materiales derivados de estos.

El 100% de las instituciones firmantes promueven medidas para reducir, reutilizar, reciclar y manejar adecuadamente los residuos, buscando minimizar los potenciales impactos ambientales negativos.

## Seguros



En el 2021, AED propone al Proyecto CERALC la solicitud para el financiamiento de un Protocolo Sectorial con

el objetivo de elevar los estándares de sostenibilidad y derechos humanos en el sector asegurador, a través de la construcción colectiva de un protocolo sectorial de adhesión voluntaria que promueva la conducta empresarial responsable, la debida diligencia y el impacto en la cadena de valor de las aseguradoras en los países de Costa Rica y Panamá.

El proyecto CERALC es implementado por la Organización Internacional del Trabajo (OIT), la Organización para la Cooperación y el Desarrollo Económicos (OCDE) y la Oficina del Alto Comisionado de las Naciones Unidas para los Derechos Humanos (ACNUDH), con el financiamiento de la Unión Europea.

El proceso fue liderado por (AED) en Costa Rica y Sumarse en Panamá y contó con la participación de la Superintendencia General de Seguros de Costa Rica (SUGESE) y la Superintendencia de Seguros y Reaseguros de Panamá (SSRP).

A inicios del 2022, 21 organizaciones en Costa Rica firmaron el Protocolo de Conducta Empresarial Responsable del sector asegurador. AED, la OIT, SUGESE y UNEP FI firmaron como testigos de honor.



Financiado por:



Con el apoyo de





## Aseguradoras



## Intermediarios



## Organizaciones gremiales



## Testigos de Honor



Desde el 2022, hemos brindado acompañamiento técnico, desde AED, para la definición de acciones, indicadores, objetivos hacia la Sostenibilidad, procurando que las decisiones que se toman sobre las acciones colectivas del sector asegurador sean las más acordes con las tendencias globales y buscando siempre la mejora continua.

### Durante el 2022, alcanzamos:

- Definimos la gobernanza del Foro de Sostenibilidad en Seguros, de la siguiente forma:
  - Secretaría ejecutiva - Coordinador administrativo: AAP
  - Secretaría técnica- Coordinador técnico: AED

- Comité Patrocinador: Gerentes Signatarios
- Plenaria: Representantes asignados
- Subcomités de trabajo: Estrategia Climática, Gestión Integral de Riesgos y Continuidad del Negocio, Gobierno Corporativo
- Construimos los planes de trabajo con objetivos e indicadores a corto, mediano y largo plazo en cada subcomité de trabajo.
- Logramos capacitar a +50% de empresas del sector representadas en el Foro en Riesgos ASG.

Trabajamos con el Sector en un proceso con la GIZ donde se tomaron decisiones sobre las acciones a seguir para el subcomité de Estrategia Climática.



## Mesas temáticas

Desde lo temático, reunimos empresas alrededor de temas comunes para trabajar proyectos e iniciativas en alianza, como es el caso de la inclusión de las personas LGBTIQ+.

### Pride Connection



En este espacio de articulación, intercambio de buenas prácticas y comunidad de aprendizaje, participaron activamente 38 empresas de todos los sectores, las

cuales mensualmente comparten sus conocimientos y refuerzan mutuamente su compromiso para asegurar la no discriminación y respeto de las personas LGT-BIQ+ en los lugares de trabajo.

A través del espacio, desarrollamos por séptimo año consecutivo la Declaración de San José. A través de la Declaración de San José, las empresas manifiestan su compromiso en contra de la discriminación por orientación sexual e identidad de género en el trabajo, a la vez que reafirman su posición a favor de los Derechos Humanos de las personas LGBTIQ+. En el 2022, 72 empresas y organizaciones a nivel nacional se comprometieron y firmaron la Declaración de San José, compuesta por diez principios.

### Reporte y Compromisos – Declaración de San José

## Empresas firmantes 2022



# TRANSFORMACIÓN SISTÉMICA

Figura 6. Áreas de Incidencia



## Nuestra incidencia

AED fomenta el liderazgo del sector empresarial como un agente transformador en la solución de los complejos desafíos del país, por medio de la creación de alianzas con diferentes sectores, que convergen en objetivos comunes, para impulsar iniciativas que contribuyan al desarrollo sostenible en el país.

Enfocamos nuestro trabajo en cuatro áreas de Incidencia:

## Comités de Incidencia

Para este 2022, con el apoyo voluntario de empresas con amplia experiencia en las cuatro áreas de Incidencia, establecimos un Comité por cada una de estas áreas, el cual es liderado por:

- **Fernando Calderón**, P&G  
Coordinador Comité Educación
- **Samuel Bermúdez**, Gensler  
Coordinador Comité Empleo y Emprendimiento
- **Vivian Liberman**, BLP  
Coordinadora Comité Empoderamiento económico de las mujeres
- **Cecilia Mora**, RS Sostenible  
Coordinadora Comité Acción Ambiental

El objetivo de estos Comités es contar con asesoramiento técnico para la consecución de las metas y objetivos de nuestra organización.

## Fondo de Incidencia

Contamos con un fondo, el cual es financiado por empresas que aportan recursos económicos para los diferentes espacios de articulación pública, que nos permiten desarrollar acciones y mover agujas en las cuatro áreas anteriormente mencionadas y que son estratégicos para el desarrollo sostenible del país.

Las empresas que aportan recursos económicos al Fondo de Incidencia conforman el Consejo Consultivo del Fondo.

Consejo Consultivo del Fondo de Incidencia 2022

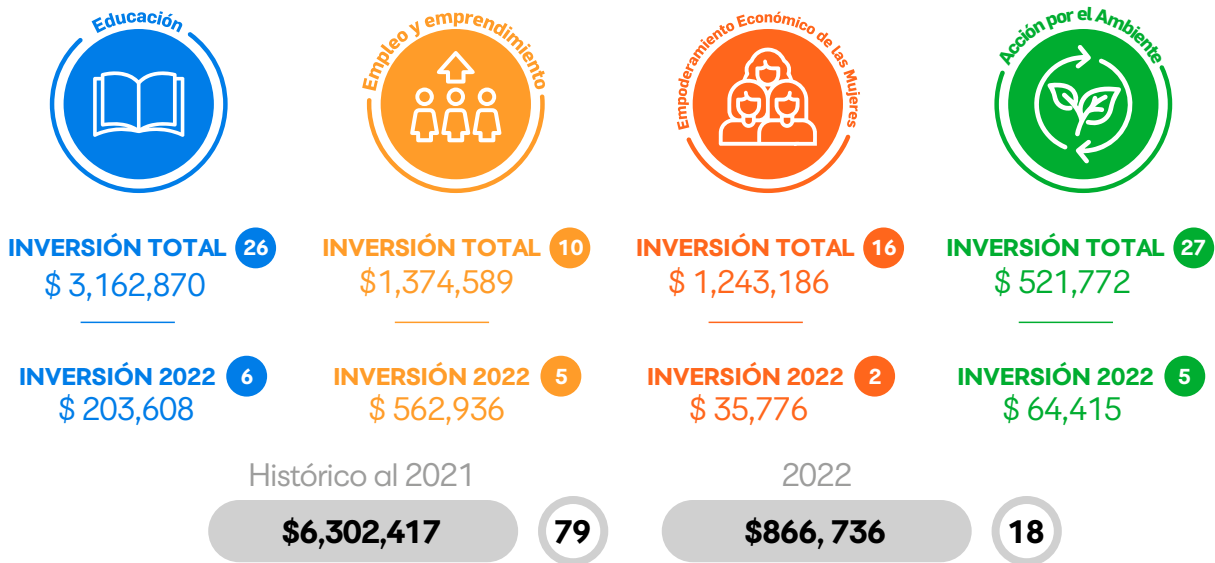


## Alianzas y Proyectos para la Incidencia

Trabajamos en Alianzas y desarrollamos proyectos con el sector empresarial, instituciones públicas y organizaciones no gubernamentales para cocrear un modelo de país próspero, inclusivo, y en armonía con el ambiente.

Las Alianzas son iniciativas público-privadas que agrupan a empresas, organizaciones y al sector estatal para abordar conjuntamente una problemática u oportunidad, que permita impulsar soluciones de desarrollo sostenible a escala local y nacional.

Gráfico 6. Un resumen histórico de nuestro impacto en nuestras áreas de Incidencia (Iniciativas y fondos invertidos)



A continuación, describimos nuestro impacto en relación con las 4 áreas de incidencia.

## Acción por el Ambiente



Mediante la Acción por el Ambiente, impulsamos a las empresas a ampliar su ambición empresarial con objetivos basados en ciencia, para que operen de manera justa, en armonía con la naturaleza y dentro de los límites de nuestro planeta.

### Green Recovery



En el 2021, en conjunto con las organizaciones de INTEGRARSE, presentamos un proyecto al fondo Green Recovery de la GIZ, cuyo objetivo es crear e implementar un proceso de capacitación para aumentar la resiliencia de la pequeña empresa ante amenazas económicas, sociales, e ambientales. Para el 2022, dimos inicio al proceso de ejecución y como principales resultados se encuentran:

Firmamos Acuerdo con Hoteles Marriot para el desarrollo del proyecto

Formalizamos la participación de 4 Py-mes que son parte de la cadena de valor de esta cadena de hoteles.

### Proyecto NDC Action



Este año continuamos con la implementación del proyecto NDC Action en el cual realizamos trabajos para involucrar al sector empresarial en la implementación de las acciones de la Contribución Determinada a Nivel Nacional (NDC por sus siglas en inglés conjunto). El proyecto es financiado por UNEP y realiza acciones con la Dirección de Cambio Climático del Ministerio de Ambiente y Energía (MINAE).

Durante mucho del 2022, el proyecto estuvo en pausa debido a un cambio de administración del acuerdo de subvención que paso a ser administrado por UNOPs en



vez de DTU. El proyecto arrancó de nuevo en Setiembre 2022 con la continuación de estudios de opciones de descarbonización, enfocándose en motores fuera de borda para lanchas turísticas. Además, continuamos afinando la metodología para elaborar rutas sectoriales de descarbonización, con la adición de criterios de adaptación para poder diseñar rutas sectoriales para ambos descarbonización y adaptación. Adicionalmente, comenzamos a identificar barreras y condiciones habilitantes a nivel país para lograr las metas del NDC.

El Proyecto Módulos de E-Learning para la Implementación del Programa País Carbono Neutral (PPCN)



Programa País de Carbono Neutralidad, Categoría Verificadores



Programa País de Carbono Neutralidad, Categoría Productos



Durante el 2022, gestionamos un proyecto, financiado por el Banco Mundial, para crear material de capacitación elearning para las categorías de Comunidades y Productos del Programa País Carbono Neutral (PPCN). El objetivo principal de este proyecto fue fortalecer el PPCN y aumentar la posibilidad de que más comunidades y/o productos se certifiquen carbono neutral en el país.

Encuentren los elearning [AQUÍ](#)

### Programa Bandera Azul Ecológica



## Bandera Azul Ecológica COSTA RICA

AED participa en los comités técnicos de PBAE en las categorías de Biodiversidad, Movilidad Sostenible, y el equipo técnico nacional de Programa Bandera Azul Eco-

lógica. Apoyamos la toma de decisiones, definición de criterios y modificaciones a requisitos de la categoría. En la Comisión Nacional, trabajamos con representantes de todas las categorías del Programa Bandera Azul Ecológica, una vez al mes se realizan reuniones para compartir criterios nuevos en las categorías, así como modificaciones de aspectos relevantes de cada categoría y tomar decisiones del programa a nivel nacional.

### **Economía Circular**

Como parte de fomentar la economía circular, participamos en las reuniones mensuales del Comité CTN 23 Economía Circular del Instituto de Normas Técnicas de Costa Rica. Se han realizado revisiones y modificaciones a la norma

INTEG127:2022: Economía circular – Sistemas de gestión de proyectos utilizando lineamientos de economía circular – Requisitos y directrices.

En el año 2022, participamos también en las reuniones de la Coalición de Economía Circular para América Latina y el Caribe, la cual se enfoca en el trabajo con 16 países miembro en las áreas de trabajo en promoción de diálogos y liderazgo para aumentar entendimiento de la economía circular, promoción del desarrollo de capacidades, promoción de investigación y desarrollo del conocimiento e innovación, difusión, promoción y desarrollo de políticas a la economía circular, apoyo al desarrollo de herramientas e indicadores y creación de condiciones propicias para movilizar la financiación e inversión.

## **Empoderamiento económico de las mujeres**

Desde esta área de incidencia, implementamos medidas para alcanzar la equidad de género a lo interno de las empresas y sumamos esfuerzos para generar oportunidades que reconozcan y empoderen a las mujeres en sus diferentes ámbitos.

Las iniciativas desarrolladas para promover el empoderamiento económico de las mujeres durante 2022 fueron:

### **Academia de Mujeres Emprendedoras, AWE por sus siglas en inglés**



La Oficina de Asuntos Educativos y Culturales del Departamento de Estado de Estados Unidos lanzó la Iniciativa AWE en el 2019 para mujeres en África, el Caribe y Latinoamérica, con el fin de empoderar a 50 millones de mujeres empresarias en todo el mundo para el 2025. AWE está dirigido a mujeres mayores de 18 años que tienen una idea viable para iniciar una empresa o ya son propietarias de una iniciativa empresarial, conocen de informática y tienen acceso a una computadora y al servicio de internet. Este programa no requiere educación formal previa. Desde el 2021, desde AED desarrollamos la iniciativa en conjunto con el Instituto Nacional de Aprendizaje (INA), con el apoyo y patrocinio de la Embajada de los Estados Unidos.

### Durante el 2022 logramos:

- 315 mujeres se graduaron del programa.
- Se colocaron \$22,200 de fondos de la Embajada para capital semilla entre 53 ganadoras que expusieron su emprendimiento ante jueces.

Algunos de los resultados medidos en el primer cohorte de 2022

- Se duplicó la cantidad de mujeres que llevan los costos de su emprendimiento.
- Antes del programa solo 56% llevaba control de ventas y al finalizar el programa el porcentaje incrementó al 79%.
- Un 10% más (de 26 a 36%) ahora logra pagarse un salario partiendo desde su emprendimiento.
- Todos los indicadores de formalización mejoraron en las participantes

entre el antes y después de su experiencia AWE.

- Fondos de capital semilla SBD para Mujeres emprendedoras y empresarias
- AED lidera dos fondos como parte de sus responsabilidades como agencia acreditada de Sistema de Banca para el Desarrollo (SBD).

### Fondo Mujeres Empresarias



Financiado por:



El Fondo Mujeres Empresarias de AED está dirigido a PYMES lideradas por mujeres para que concursen por fondos no reembolsables de SBD. Los fondos pueden ser de \$6,750,000.00 hasta \$9,000,000.00. La iniciativa busca acelerar PYMES de manera que se generen oportunidades de crecimiento y empoderamiento económico de mujeres con actividades productivas.

Conozca más sobre este Fondo [AQUÍ](#)

### Fondo Mujeres Crecen

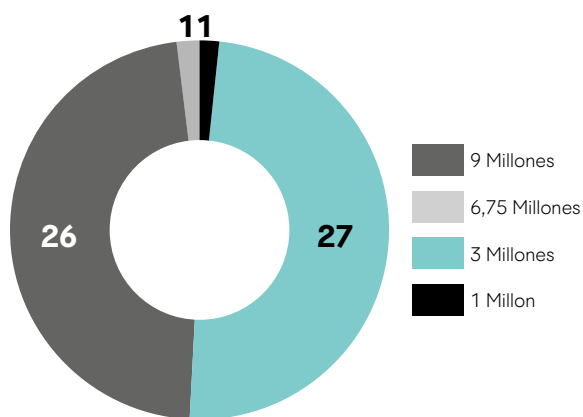


El Fondo Mujeres Crecen, se creó en alianza con el Instituto Nacional de Aprendizaje (INA), Instituto Nacional de las Mujeres

(INAMU) y el Ministerio de Economía, Industria y Comercio (MEIC). Está dirigido a emprendimientos, micro y pequeñas empresas beneficiarias de la Ley 8634, lideradas por mujeres, de diferentes sectores económicos, con emprendimientos tipo tradicionales o con vocación empresarial, dinámicos o sociales, que pueda presentar propuestas de proyectos viables, sostenibles y competitivos. Conozca más sobre este Fondo- [Click Aquí](#)

Alcanzamos a 55 mujeres beneficiadas con fondos de capital semilla y se colocaron más de 257 millones de colones, gracias a los Fondos Mujeres Empresarias y Mujeres Crecen.

Gráfico 7. Beneficiarios por monto de capital semilla SBD otorgado por medio de Fondo Mujeres Empresarias y Fondo Mujeres Crecen



## We3A - Fortaleciendo empresarias en cadenas productivas



En diciembre 2021, el BID nos seleccionó para ejecutar el proyecto We3A Mejorando el Acceso a Cadenas de Valor a Mujeres Emprendedoras en Costa Rica. Este proyecto tiene el objetivo de “fortalecer las pequeñas y medianas empresas cuyas propietarias o directoras sean mujeres” en función de tres componentes Aspirar, Activar y Acelerar.

Actualmente, en el 2022 el proyecto se encuentra en su segundo año de ejecución y cuenta con el apoyo de BID Lab, WeFi, Thunderbird y We Connect. Parte de las metas de la iniciativa, incluyen la promoción de las mujeres como empresarias, la capacitación de 1000 mujeres en gestión de negocios y la conexión de al menos 25 empresas lideradas por mujeres con cadenas globales de valor.

### En el 2022 alcanzamos:

- 375 mujeres inscritas en el programa
- 226 mujeres finalizaron seminarios virtuales sobre “Consejos para crear una empresa”
- 42 mujeres finalizaron el programa Construyendo tu sueño, 40 el de Financiando tu sueño y 4 en el de acceder a Cadenas de Valor.
- 7 empresarias aceptadas en la aceleradora del Banco Interamericano de Desarrollo





### Sello de Igualdad de Género:

AED forma parte del Comité Técnico Nacional de INTE/CTN 38 Igualdad de Género y como tal promueve capacitaciones sobre el alcance de la norma y orienta sobre su proceso. En el 2022, además nos aliamos al INAMU en la divulgación del curso Introducción a la perspectiva de género y sus implica-

ciones en el ámbito laboral, dirigido a personas representantes de organizaciones públicas y privadas interesadas en ingresar al Programa del Sello de Igualdad de Género.

Para conocer más sobre los esfuerzos de la Alianza en igualdad de género refiérase a esta sección de nuestro informe: Igualdad de Género

## Educación y Primera Infancia



Como parte de esta área de incidencia, promovemos la educación de calidad como motor de desarrollo y la movilidad social en el país y trabajamos por una educación de calidad a lo largo de

la vida, comenzando con oportunidades para la primera infancia.

Durante 2022, lideramos las siguientes alianzas:

### Alianza por la Educación



**Alianza por la  
Educación**

La Alianza por la Educación es un espacio de articulación y vinculación entre el sector empresarial, organizaciones de la sociedad civil y el Estado costarricense, para contribuir a mejorar la calidad de la educación en el país.

## Miembros



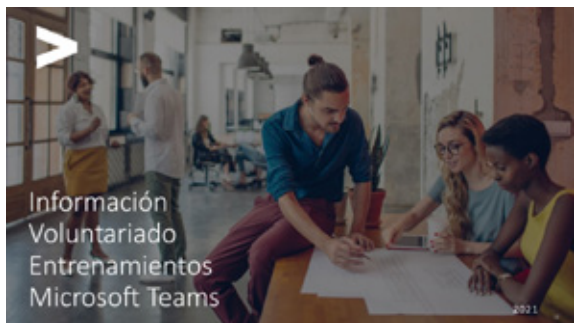
En el 2022, los miembros de la Alianza por la Educación definimos cuatro líneas de acción para integrar, articular y potenciar el impacto de nuestras acciones y contribuir a mejorar la calidad de la educación en el país:

- Educación para el Desarrollo Sostenible
- Fortalecimiento de habilidades en lectoescritura para niños y niñas
- Desarrollo Digital y STEAM
- Cultura Emprendedora
- Educación para el Bienestar (estudiantil, docente, padres y madres de familia)

### Durante el 2022:

- Contribuimos a que 18 escuelas y 1937 niños y niñas de primaria de Guanacaste obtuvieran acompañamiento especializado para mejorar habilidades en lectoescritura.

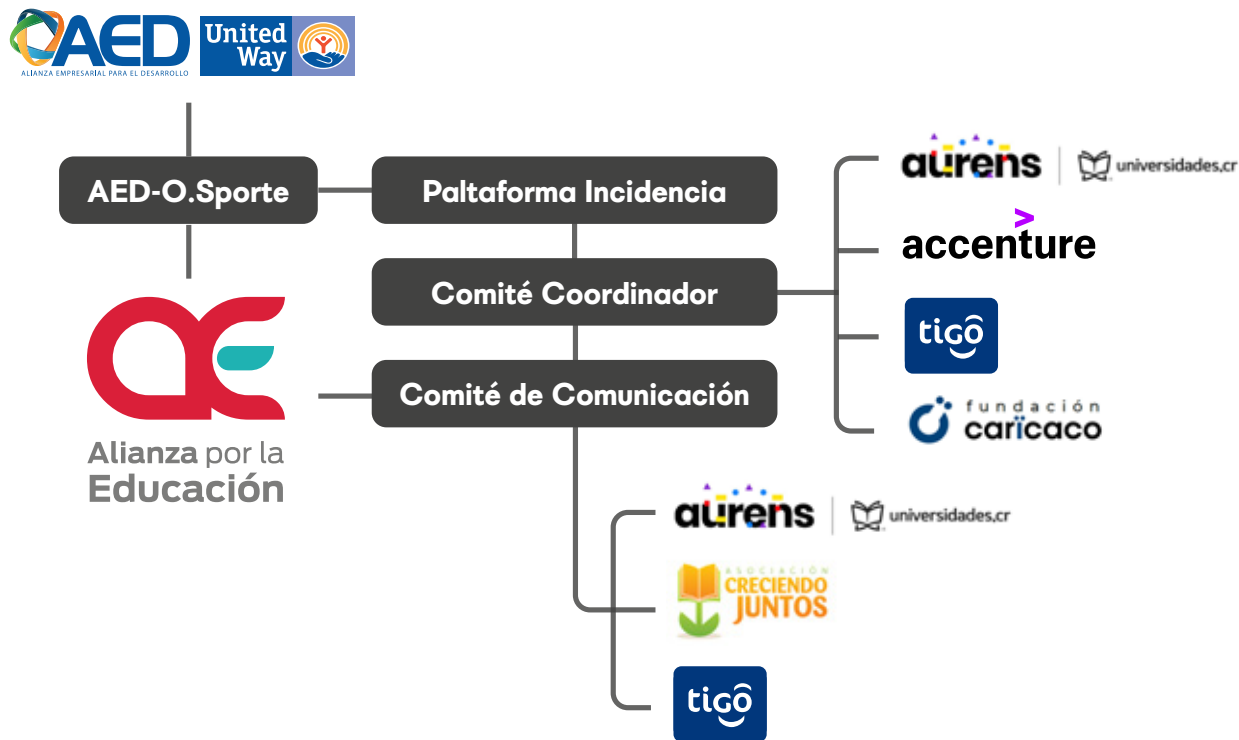
- Ponemos a disposición plataforma de autoformación gratuitas para el uso de instituciones públicas y público en general como Maestros Conectados y Fundaula.
- Apoyamos la educación vocacional del país. Universidades.cr, un portal con información educativa, ha alcanzado más de 12.000 personas estudiantes y más de 126 colegios en giras vocacionales.
- Apoyamos en el cumplimiento de la Política y Plan de Acción: Educación para el Desarrollo Sostenible del Ministerio de Educación Pública (MEP) con la participación de más de 1200 personas estudiantes en los webinars "Jornadas Verdes".
- 40 docentes del MEP quienes recibieron capacitación en herramientas como Microsoft Teams y Miró, gracias al voluntariado profesional.



- Nuestros miembros son reconocidos a nivel internacional e internacional por iniciativas que contribuyen a mejorar la calidad de la educación en el país.
- Guardianes de la Naturaleza: Finalistas a la primera edición del Premio: “Guardianes por el Clima”-Unicef, entre más de 175 organizaciones de Latinoamérica y el Caribe. <https://fb.watch/jfmkyx8lGa/>

- Creciendo Juntos: Premio Responsabilidad Social en Acción 2022: Amcham: Mención Honorífica en reconocimiento a la trayectoria de proyectos de larga data (en ejecución por 10 o más años), Península Papagayo por su proyecto “Mejoramiento del acceso a la educación de calidad en centros educativos del cantón de Carrillo y Liberia, Guanacaste” desarrollado en alianza con Creciendo Juntos y MEP.
- Ideas en Acción: Niñas hacia el espacio: Segundo lugar en la premiación de Proyectos Innovadores, Yo Me Uno 2022, una iniciativa del BAC Credomatic.
- Consolidamos la Gobernanza de la Alianza

Figura 7. Gobernanza Alianza por la Educación



## Alianza Empresarial por el Cuido



La Alianza Empresarial por el Cuido es un espacio de articulación entre el sector

### Miembros



Actualmente, la Alianza Empresarial por el Cuido enfoca su trabajo en cuatro líneas de acción:

- Buenas prácticas empresariales en materia de cuidado en la primera infancia-Repositoryo Virtual (Kit Empresarial para la primera infancia).

empresarial, organizaciones de la sociedad civil y el Estado costarricense para promover estrategias de corresponsabilidad social de los cuidados en la primera infancia, conciliación de la vida familiar y laboral y el intercambio de conocimientos y buenas prácticas que beneficien a la empresa, a las personas colaboradoras, hijos e hijas y sus familias.

Para el 2022, la Alianza Empresarial por el Cuido, cuenta con 16 miembros y 3 organizaciones participantes:



- Diseño de esquemas de pago compartido empresarial para el cuidado de la niñez en centros de cuidado infantil.
- Insignia por el Cambio: Primera Infancia: para las empresas que desarrollen buenas prácticas en el cuidado de la primera infancia.
- Derechos de la niñez y principios empresariales.

#### **Durante el 2022:**

- Realizamos 7 sesiones de trabajo y 3 capacitaciones para posicionar la corresponsabilidad del cuidado como estrategia para la sostenibilidad y calidad en la atención a la primera infancia.
- Nos unimos a la Alianza Global por los Cuidados para intercambiar experiencias y buenas prácticas para avanzar en la agenda del trabajo del cuidado

#### **Gane TR3S:**

proyecto de corresponsabilidad  
**GANE TR3S**



En conjunto con el Banco Interamericano de Desarrollo (BID), la Fundación DEHVI y en coordinación con la Red Nacional de Cuido y Desarrollo Infantil (REDCUDI), desarrollamos el Proyecto Gane-Gane-Gane: Corresponsabilidad público-privada para mejorar la calidad de los servicios de Desarrollo Infantil Temprano y la inserción laboral femenina” (Gane TR3S).

Es una iniciativa que se desarrolla actualmente en el país en temas de Desarrollo Infantil Temprano (DIT), gracias al apoyo del Fondo de Innovación del BID. Con esta innovación, buscamos fortalecer y evaluar los efectos de un esquema de financiamiento público-privado sobre la mejora de la calidad de los servicios de desarrollo infantil temprano y la inserción y permanencia de la fuerza laboral femenina, posicionando la corresponsabilidad empresarial como estrategia para la sostenibilidad y calidad en la atención a la primera infancia. Más información sobre este proyecto – [Click Aquí](#)

#### **Durante el 2022, logramos:**

- Formalizamos 8 convenios de cooperación con las empresas BAC Credomatic, Boston Scientific, Edwards Lifescience, GEESA, EBI, Alimentos Pro Salud, Abbott y Pozuelo para evaluar los efectos de un esquema de pago compartido en la mejora de la calidad de los servicios de Desarrollo Infantil Temprano y la inserción y permanencia de la fuerza laboral femenina.
- Establecimos 8 programas empresariales de pago compartido, con la participación de 58 centros infantiles, 81 familias participantes y 90 niños y niñas.

## Programa Somos Familia:



Nuestro programa estrella Somos Familia se implementa junto a la Dirección de Preescolar del MEP con el objetivo de Aportar a la integralidad del Currículo de Educación Preescolar del MEP por medio de la incorporación de un componente de formación a familias en prácticas de crianza respetuosas de la dignidad de las niñas y los niños y fortalecedoras de su capacidad de agencia, con el propósito de generar cambios culturales que promuevan la igualdad de género y la prevención de la violencia en los entornos familiares. En el 2022, también se trabajó con CEN-CINAI para que aprovecharan materiales actualizados, cápsulas informativas y campañas.

Las acciones desarrolladas durante el 2022, presentan los siguientes logros más significativos:

- 440 personas del Ministerio de Educación Pública, graduadas del Curso Autoformativo “Transformación curricular: agencia política y económica desde la Primera Infancia”, activo en la plataforma del Instituto de Desarrollo Profesional (IDP) del Ministerio de Educación Pública.
- 1079 personas accedieron a la página de recursos para la mediación pedagógica en el sitio Tecnoideas, que corresponden a los productos de la Alianza MEP-PANIAMOR.
- 13,109 mil niñas y niños asistentes a los CEN-CINAI y sus familias, que recibieron material pedagógico para el trabajo desde el Modelo Somos Familia.
- Campaña educativa “Mi voz habla de paz”. Esta campaña se diseñó con su respectiva caja de herramientas, que busca reconocer la importancia del modelaje y acompañamiento desde prácticas de convivencia centradas en una cultura de paz, como un principio básico para la construcción de entornos democráticos. Con un total de 83,133 personas alcanzadas, 12,858 interacciones generadas y 24,256 reproducciones de videos, gracias a su difusión por las redes sociales de la Fundación PANIAMOR. Además se suman 7000 docentes que reciben la campaña por medios oficiales del Departamento de Educación de la Primera Infancia, con una proyección a 3.175 niñas y niños en edad preescolar.
- Dirección Nacional CEN-CINAI reportó para el año 2022 las siguientes cifras de cobertura de población activa en el Programa “Somos Familia”:
  - 51.399 niños que asisten a las sesiones de “Somos Familia” en modalidad intra y extra muros.
  - 32.868 niñas que asisten a las sesiones de “Somos Familia” en modalidad intra y extra muros.
  - 35.932 personas adultas que participan en las sesiones de “Somos Familia” en modalidad intra y extra muros.

- 1059 personas funcionarias que imparten el modelo “Somos Familia”.

### Programa Recreando Valor:



La octava etapa de este programa desarrollada durante 2022 pretende generar un proceso de cambio cultural desde la primera infancia, donde las personas adultas fortalezcan sus competencias socioeconómicas y acompañen a las niñas y los niños a desarrollarlas. Asimismo, los centros infantiles son considerados ecosistemas cuya gestión debe transformarse para que todas las partes contribuyan al manejo justo, responsable y sostenido de los recursos.

### Los principales resultados del 2022 son:

- 10 centros infantiles y 39 personas capacitadas en el “Manual de Gestión Sostenible de Centros Infantiles” según el Modelo Recreando Valor en las regiones Brunca y Central Occidente.
- 104 personas fortalecidas con el “Refrescamiento en el Modelo Recreando Valor” de las 9 regiones del país.
- Tres guías curriculares puestas a disposición de las 7000 personas, para

el desarrollo del Programa de Estudios de Preescolar para los aprendizajes esperados de comunidad, familia y centro educativo.

- Guía de capacitación virtual diseñada para aplicar el taller “Rutinas de pensamiento: una herramienta para promover la agencia económica” con Asesoras Nacionales y Regionales de Educación Preescolar de todo el país.
- Dirección Nacional CEN-CINAI reportó para el año 2022 las siguientes cifras en relación con el Modelo institucionalizado:
  - 24.071 niñas que recibieron Recreando Valor.
  - 23.741 niños que recibieron Recreando Valor.
  - 728 personas funcionarias que implementan Recreando Valor.
  - 416 personas funcionarias que recibieron capacitación por parte de colegas.

### Plataforma Web en Crianza Respetuosa:



En el marco de la iniciativa CA CRECE de United Way, la Fundación FEMSA es

aliado regional para trabajar los temas de educación, cuidado, primera infancia y nutrición. Esto permitió incrementar el alcance de los materiales del Programa Somos Familia, mediante una adaptación metodológica, para que esté a disposición de docentes, personas mediadoras y familias de todo el país, especialmente aquellas que utilizan los servicios de la Red Nacional de Cuido.

### Los resultados de esta alianza en el 2022 fueron

- Creada una plataforma web que permite obtener información educativa y sen-

sibilización sobre la crianza respetuosa y su aplicación en la vida diaria teniendo como centro las niñas y los niños.

- Cinco cursos auto formativos dirigidos a familias, docentes y personal que trabaja con familias, con el objetivo de conocer los principios y condiciones básicas para la aplicación de la crianza respetuosa centrada en las niñas y los niños.
- Un kit de materiales didácticos para el trabajo presencial en las aulas de centros de cuidado, en esta primera etapa para 80 niños y niñas.

## Empleo y Emprendimiento



Desde esta área de incidencia, promovemos emprendimientos, empleos y encadenamientos responsables que representan oportunidades de trabajo digno, en ambientes seguros y con protección social para las personas.

### Alianza por la Empleabilidad Juvenil en Costa Rica



La Alianza por la Empleabilidad Juvenil en Costa Rica es un espacio de articulación entre el sector empresarial, organizaciones de la sociedad civil y el Estado costarricense para contribuir a mejorar las condiciones de empleabilidad de las personas jóvenes en el país.



## Miembros



A gusto con la vida®



Desde el 2021, la Alianza por la Empleabilidad Juvenil en Costa Rica realiza esfuerzos para contribuir a mejorar las condiciones de la empleabilidad juvenil en el país.

En el 2022, los miembros de la Alianza por la Empleabilidad Juvenil en Costa Rica, definimos tres líneas de acción para integrar, articular y potenciar el impacto de sus acciones orientadas a mejorar la empleabilidad de las personas jóvenes en el país:

Contribuir al cumplimiento de política pública para mejorar las condiciones de vida de las personas jóvenes desempleadas.

Promocionar la Educación y Formación Técnica Profesional Dual (EFTP Dual) en el país.

Generar opciones de empleabilidad, pasantías y/o emprendimiento para personas jóvenes desde la Alianza.

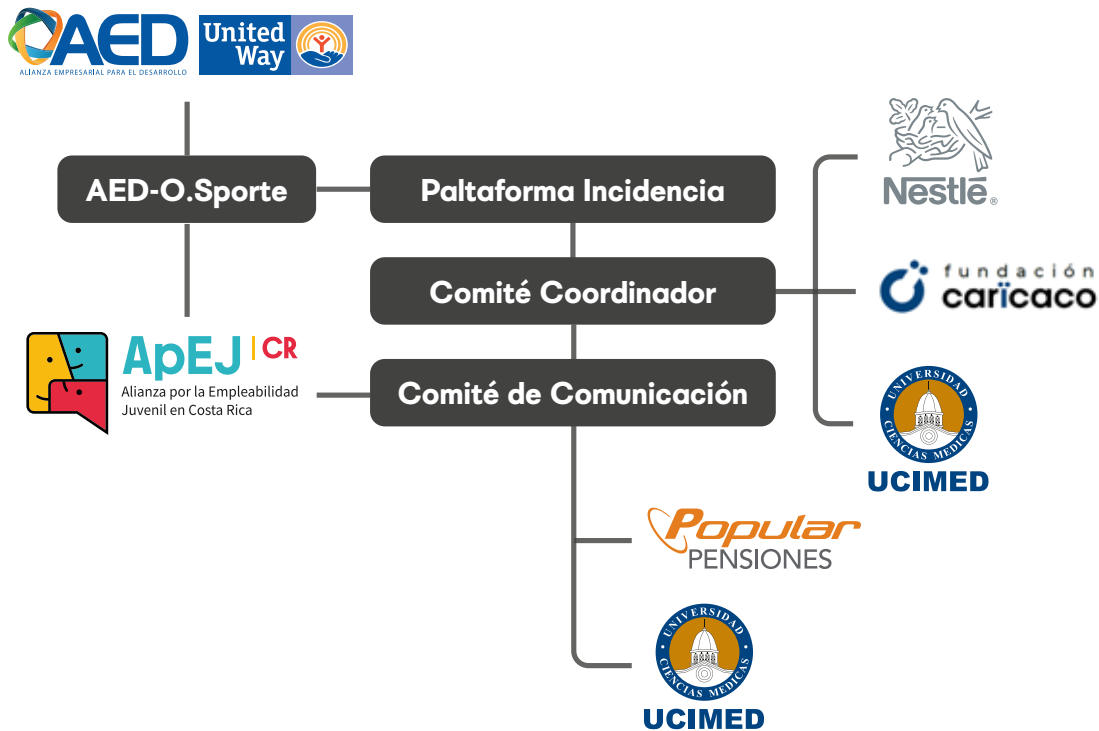
### Durante el 2022, logramos:

- Apoyamos a la Comisión Asesora y Promotora de la Formación Dual (CAP) – Ley 9728 en su estrategia de divulgación y promoción. Esta Comisión está conformada por MEP, INA, MICITT y UCCAEP. En conjunto – Equipo Técnico de la CAP y el Comité Empresarial desarrollamos:
- Manual de Mensajes Clave para los públicos meta de la Educación y Formación Técnica Profesional Dual (EFTP Dual) en Costa Rica.
- Manual de Identidad gráfica.
- Guía de Consultas frecuentes sobre la EFTP Dual.
- Propuesta de sello para identificar a las organizaciones participantes de la EFTP Dual.



- Consolidamos la gobernanza de nuestra alianza.

Figura 8. Gobernanza Alianza por la Empleabilidad



### Promoción de la Educación y Formación Técnica Profesional Dual (EFTP-Dual)



Durante el 2022, renovamos el Convenio Marco de Cooperación entre la Fundación Konrad Adenauer (KAS), la Cámara de Industrias de Costa Rica (CICR) y el Instituto Nacional de Aprendizaje (INA) para promover el desarrollo de programas de educación y formación técnica profesional en la modalidad dual.

Como resultado de esta Alianza, se desarrolló el estudio “Digitalización y empleabilidad en Costa Rica: las necesidades de formación y educación en sectores de dispositivos médicos y TIC”, con el objetivo de identificar tendencias y brindar información relevante para la atención de necesidades de talento humano de las industrias seleccionadas.

### Semillas de Cambio



La iniciativa Semillas de Cambio está conformada por el grupo colaborativo: Ministerio de Educación Pública (MEP), Yo Emprendedor, el BAC Credomatic, EY, la Fundación Omar Dengo y AED para promover la Educación Emprendedora en Liceos Rurales. Esta iniciativa comenzó a finales de 2017 y se propuso para crear las guías sobre emprendimiento para el área socio productiva de los 128 liceos rurales del país, así como a capacitar y acompañar a docentes y estudiantes de estos Liceos en la implementación de las mismas.

Durante el 2022, se diseñó la Fase de Transición, la cual está orientada a la medición del impacto de la implementación de las guías didácticas, videos, cursos e instrumentos de trabajo, mediante la construcción de un tablero (dashboard) que por medio de una serie de indicadores pueda generar la información de seguimiento que necesita Semillas de Cambio para la toma de decisiones. Es importante medir el avance, detectar barreras, vacíos, frenos y aceleradores del proyecto en etapa temprana de implementación para plantear nuevas estrategias, ajustar metodologías y compartir buenas prácticas.

“La implementación de las guías de emprendimiento constituye una oportunidad para lograr el desarrollo de habilidades y destrezas en los estudiantes, sobre los pasos a seguir para implementar un emprendimiento, poner un negocio propio. Se implementan actividades, se descubran destrezas y aptitudes mediante la experimentación”, Carolina Quesada Picado, profesora de ciencias, Liceo Rural de Santiago.

### Otras iniciativas y participaciones

#### Comisión Nacional para la Empleabilidad y el Trabajo de las Personas con Discapacidad

Durante el 2022 integramos, junto a CONAPDIS, MTSS, INA y otras organizaciones, la Subcomisión de Empresas e Instituciones Inclusivas, que forma parte de la Comisión Nacional para la Empleabilidad y el Trabajo de las Personas con

Comisión Nacional para la Empleabilidad y el Trabajo de las Personas con. En el mes de diciembre, esta subcomisión, en un evento denominado “Talento humano con discapacidad, ¿cómo incluirlo?”, realizó el lanzamiento de la propuesta nacional para la intermediación laboral de personas con discapacidad. En esta hoja de ruta AED fungiría como una de las organizaciones que brinda asesoría y capacitación a las empresas, en el área de entornos inclusivos y promoción del empleo.

### **Comisión Nacional para el Envejecimiento Saludable:**

AED forma parte de esta comisión y durante el 2022 participamos activamente en la formulación de la Estrategia y Plan de Acción Nacional para el Envejecimiento Saludable Basado en el Curso de Vida 2022-2026.

### **Red Empresarial contra el Trabajo Infantil:**



AED forma parte activa de la Red de Empresas contra el Trabajo Infantil Costa Rica, que tiene como objetivo Contribuir a la prevención y erradicación del Trabajo infantil y Trabajo Adolescente Peligroso en Costa Rica, en alineación con la meta 7 del objetivo 8 de la Agenda de Desarrollo Sostenible 2030. Durante el año 2022, la Red continuó con su trabajo de capacitación e intercambio de buenas prácticas, con un curso interno sobre debida diligencia y formación sobre trabajo infantil a empresas y su cadena de valor. Actualmente unas 30 empresas y organizaciones gremiales, incluyendo cooperativas y redes, forman parte de esta Red coordinada por el Ministerio de Trabajo y Seguridad Social.



# NUESTRA GESTIÓN INTERNA

## CAPÍTULO 4



# NUESTRA GESTIÓN INTERNA

GRI 2-23, 2-24, 2-25, 2-26, 2-27, 3-3

AED es una organización sin fines de lucro que se dedica a la promoción de la sostenibilidad. Desde nuestra misión, visión y valores se establece nuestro alineamiento a una conducta responsable y sostenible y nuestro compromiso con los derechos humanos. Asimismo, somos organización signataria de Pacto Global, nos comprometemos con sus principios y rendimos cuentas de manera periódica por medio de la comunicación del progreso (COP). Actualmente, gestionamos nuestros temas materiales de la siguiente manera:

## Estabilidad financiera

GRI 2-28, 201-1, NGO7, NGO8

AED es una organización sin fines de lucro que anualmente realiza la auditoría externa de sus estados financieros.

Inicialmente AED financió sus operaciones mediante el cobro de membresías a sus empresas asociadas. No obstante, ha hecho esfuerzos para diversificar sus fuentes de ingresos y contar con mayor solidez para hacerle frente a periodos de contracción económica.

Durante el año 2022, los ingresos y gastos sumaron alrededor de ₡905,000,000 y ₡903,000,000, respectivamente. El resultado del periodo fue de aproximadamente ₡2,000,000, con lo cual los excedentes acumulados suman ₡75,000,000 (US\$125,600).

De conformidad con los estatutos de AED, en caso de disolución, sus excedentes acumulados (activo neto), será trasladado a organizaciones sin fines de lucro, con fines similares a los de AED.

Gráfico 8. Excedentes acumulados para los periodos 2022-2018. (Montos expresados en colones costarricenses)

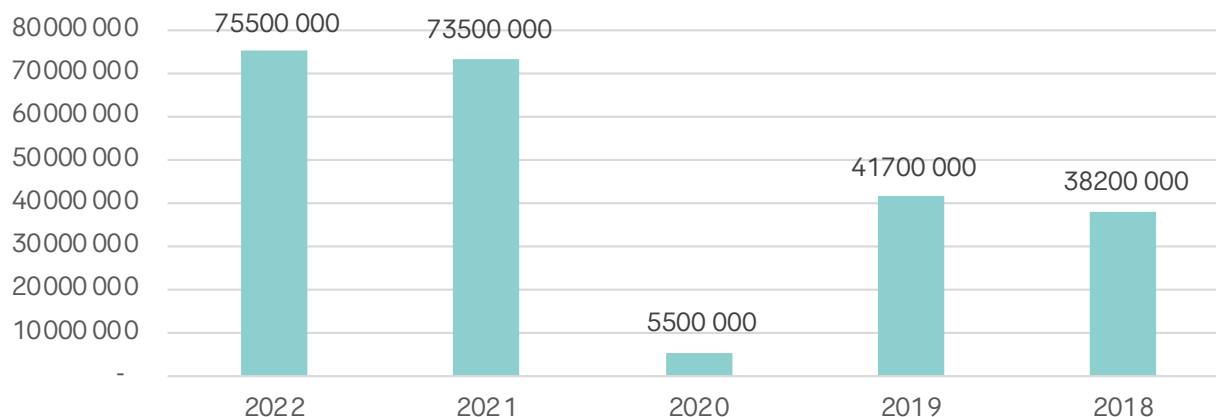


Gráfico 9. Ingresos por fuente al 31 de diciembre de 2022: ₡905,655,817

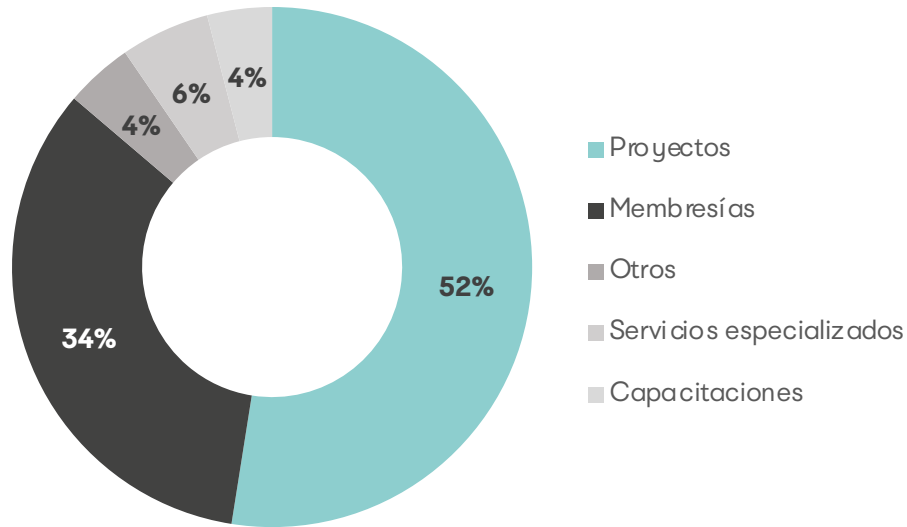
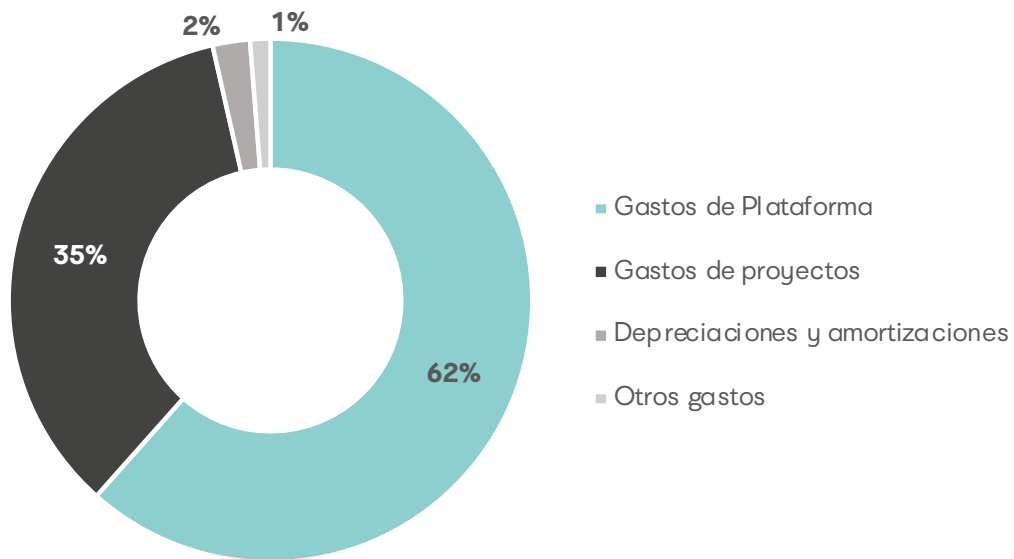


Gráfico 10. Gastos por el año al 31 de diciembre: ₡903,665,223



AED opera únicamente en Costa Rica, sin embargo, representamos un movimiento global por la sostenibilidad liderado por empresas en todo el mundo. Formamos parte de organizaciones nacionales e internacionales que nos permiten traer conocimientos, prácticas y herramientas innovadoras a nuestras empresas asociadas y a las organizaciones aliadas

con las que gestionamos proyectos. Las principales afiliaciones a estos organismos durante 2022 fueron las siguientes:

**United Way Worldwide \$ 20,000.00**

**IntegraRSE \$ 5,000.00**

**Consejo Consultivo Responsabilidad Social \$1,000.00**

## Gestión de Partes Interesadas

Refiérase al [Capítulo 2](#). Estrategia Organizacional, apartado Partes Interesadas, para conocer sobre nuestra gestión de partes interesadas.

## Ética y Anticorrupción

GRI 205

Siendo coherentes con la promoción de la conducta empresarial responsable, AED cuenta con un código de ética que es firmado por todas las personas colaboradoras de manera anual, la firma más reciente se realizó en diciembre 2022. Nuestro Código está disponible en nuestro sitio web para conocimiento y puesta en práctica de nuestras partes interesadas.

De acuerdo con nuestro Código de Ética, los valores que rigen nuestro comportamiento son:

- **Cooperación:** En AED nos comprometemos a mantener un espíritu de cooperación en todas nuestras acciones, trabajando en equipo, para complementar, fortalecer y compartir habilidades en procura de objetivos comunes.
- **Respeto:** En AED practicamos el respeto reconociendo el valor de todas las personas, sus intereses, necesidades y formas de pensar.
- **Transparencia:** En AED actuamos con transparencia, de manera honesta, abierta y participativa y rendimos cuentas claras y oportunas.
- **Responsabilidad:** En AED asumimos la responsabilidad como la voluntad

y habilidad de actuar con excelencia, afrontar las consecuencias de nuestras acciones, reconocer nuestro papel en la sociedad y comprometernos con los desafíos del bien común.

- **Integridad:** En AED vivimos la integridad actuando de manera ética, honesta y coherente en todas nuestras relaciones.
- **Igualdad:** En AED creemos en la igualdad de derechos y oportunidades de todas las personas, en el principio de la no discriminación y adoptamos medidas de equidad.

El Código de Ética establece los lineamientos para que las personas colaboradoras puedan realizar consultas, sugerencias, informar sobre casos de ejemplaridad que promuevan los valores o bien, para evidenciar conductas indebidas dentro de la organización, sin temor a consecuencias negativas. La administración del Código de Ética corresponde a la Dirección Ejecutiva y al órgano nombrado para tales fines por la Junta Directiva.

Durante el 2022, no hubo casos de corrupción.

Consulte nuestro Código de Ética [Click Aquí](#)

## Protección y privacidad de datos

GRI 418-1

Debido a que nuestra labor involucra el manejo de información sensible de nuestras empresas asociadas, así como de sus personas colaboradoras, AED cuenta con



un contrato de confidencialidad y cláusulas específicas para gestionar la privacidad de la información, que es firmado por todo el personal de la organización, este documento se encuentra en el expediente de cada persona colaboradora.

Para el período de análisis, no se cuentan con ningún tipo de reclamo por violación de la privacidad o fuga de datos de las empresas asociadas.

## CLÁUSULAS DEL CONTRATO DE CONFIDENCIALIDAD

**SEGUNDA: DE LA OBLIGACIÓN DE CONFIDENCIALIDAD.** En virtud de la relación laboral que existe entre **LA ASOCIACION y LA TRABAJADORA**, descrita en el punto anterior, **LA TRABAJADORA**, se obliga a mantener en secreto toda la información confidencial de **LA ASOCIACION**, a la cual puede llegar a conocer sea dentro o fuera de las instalaciones de **LA ASOCIACION** o del territorio nacional, en el ejercicio de las obligaciones contractuales o como consecuencia de la misma, por cualquier medio autorizado o no de **LA ASOCIACION**.

**TERCERA: DEL ÁMBITO DE PROTECCIÓN DE LA INFORMACIÓN CONFIDENCIAL. LA TRABAJADORA** se declara conocedor de que la información confidencial que representa un valor agregado de **LA ASOCIACION**, a la que tiene conocimiento por su cargo en **LA ASOCIACION**, así como la información relacionada con los clientes, proveedores y planillas, activos e inventarios de **LA ASOCIACION** y cualquier otra información a la que **LA ASOCIACION** le haya asignado tal naturaleza, gozan del carácter de información no divulgada propiedad de **LA ASOCIACION**, de acuerdo a la Ley de información no divulgada de Costa Rica.

**LA TRABAJADORA** acepta el carácter secreto de dicha información y que la misma tiene un alto valor comercial para **LA ASOCIACION**, además, reconoce que **LA ASOCIACION** posee una estructura organizacional dirigida a proteger el carácter secreto de dicha información y consecuentemente, esa información privilegiada goza de la tutela y protección del ordenamiento jurídico costarricense.

**CUARTA: DE LA OBLIGACIÓN DE CONFIDENCIALIDAD POSTCONTRACTUAL. LA TRABAJADORA** se obliga, al amparo del artículo 7 de la Ley de información no divulgada de Costa Rica, a no utilizar, divulgar o difundir por sí solo o en el ejercicio de actividades, por cuenta propia o ajena, por tiempo indefinido o hasta que reciba una autorización expresa y por escrito de la Dirección Ejecutiva de **LA ASOCIACION**, la información descrita anteriormente y cualquier otra relacionada que permita inferir o deducir la información no divulgada protegida en esta cláusula. La obligación de guardar la información sensible de **LA ASOCIACION** se prolongará por tiempo indefinido hasta el momento en que algún representante legal de **LA ASOCIACION** autorice por escrito a **LA TRABAJADORA** a revelar tal información, o que la misma pase a ser pública por medios autorizados por **LA ASOCIACION**.

**QUINTA: DE LAS SANCIONES Y RESPONSABILIDAD POR INCUMPLIMIENTO A LA OBLIGACIÓN DE CONFIDENCIALIDAD. LA TRABAJADORA** se declara conocedor de la responsabilidad laboral, civil y penal en la que puede recaer en caso de incumplimiento a la obligación de confidencialidad aquí contraída y acepta la responsabilidad por los daños y perjuicios que pudiera ocasionarle a **LA ASOCIACION**, una fuga de información confidencial causada por su acción u omisión contraria a las obligaciones que se desprenden de este contrato.

Adicionalmente **LA TRABAJADORA** acepta la responsabilidad por cualquier reclamo o demanda que establezca a futuro **LA ASOCIACION**, por una acción u omisión de su parte que provoque una fuga de la información privilegiada que pueda causar o cause un daño a **LA ASOCIACION**.

En tal caso y según lo dispuesto en la cláusula siguiente, **LA ASOCIACION** podrá acudir ante los Tribunales de Justicia de Costa Rica para solicitar la aplicación de las leyes costarricenses en la materia.

## Gestión del talento humano

- a. Bienestar de las personas colaboradoras
- b. Cultura organizacional
- c. Salud y Seguridad Ocupacional
- d. Gestión de la Diversidad

GRI 2-7, 2-8, 2-21, 202-1, 401-1, 401-2, 401-3, 403-3, 403-6, 403-7, 404-1, 404-2, 404-3, 405-1, 405-2

AED cuenta con una Gerencia Administrativa desde donde se gestionan los temas relacionados con la gestión del talento humano.

La organización mantiene la práctica de un programa de compensación que se encuentra por encima del salario mínimo establecido, y se realizan incrementos anuales de acuerdo con la inflación y al desempeño de las personas.

Los salarios iniciales vs los salarios mínimos de acuerdo con la lista de Salarios Mínimos del Ministerio de Trabajo, para el II semestre del 2022, muestran que AED continúa pagando salarios por encima del mínimo, de manera que actualmente ningún colaborador recibe pago salarial en el mínimo de ley. No existen diferencias salariales entre mujeres y hombres en los mismos puestos. De existir en algún momento diferencia, se debería a razones de antigüedad y evaluaciones de desempeño.

AED ha desarrollado en este último año procesos abiertos de reclutamiento y selección, abiertos y transparentes, brindando oportunidades a un mayor número de personas de postularse. En el 2021, 6 personas se desvincularon voluntariamente de la organización y fueron contratadas 8 personas nuevas, lo cual implicó una rotación del 30%.

Por otro lado, las personas colaboradoras de AED cuentan con varios beneficios como: aumento de vacaciones anuales según antigüedad, teletrabajo, día de cumpleaños libre pagado, derecho a un día personal para trámites por semestre, pago del salario completo en caso de incapacidad médica hasta por un mes calendario, atención al personal con actividades sociales, flexibilidad horaria si se requieren permisos parentales o de cuidado, acceso a copago de un seguro privado de gastos médicos. Todo el personal ordinario es de tiempo completo. Durante el 2022 no hubo requerimientos de licencias ni de maternidad ni de paternidad.

AED es un espacio con muchas oportunidades para la capacitación en diferentes temas. Reportamos el promedio de horas de formación al año por persona colaboradora.

Tabla 2. Promedio de horas de formación al año por empleado

Área	Cantidad
Dirección Ejecutiva	29,60
Dimensión Económica	64,90
Dimensión Social	120,9
Dimensión Ambiental	28,10
Gestión Integral	16,30
Comunicación	15,3
Impacto Colectivo	54,80
Administración	46,65
<b>Total</b>	<b>376,55</b>

Además, AED cuenta con los siguientes programas para mejorar las habilidades de las personas colaboradoras:

- Programa de Inducción para el personal de nuevo ingreso: Cada persona que ingresa es guiada por las diferentes áreas para conocer el trabajo de la organización y para conocer los beneficios de pertenecer a la organización.
- Curso Intensivo en Sostenibilidad (CIS): Todas las personas colaboradoras de AED cursan el CIS.
- Actualizaciones Estándares GRI: Se capacita en Estándares GRI de manera anual a las personas relacionadas con los servicios de reportaje y de rendición de cuentas.
- Capacitación en programas operativos.

La gestión de la diversidad es un tema central en el trabajo de AED, tanto en la gestión interna de los recursos humanos como en los servicios que ofrece a las empresas. En nuestro Código de ética y políticas internas se manifiesta el respeto a los derechos humanos y el valor de las diferencias y diversidades de las personas. En los servicios que brindamos a las empresas es un eje transversal mediante el cual abordamos la igualdad de género, la inclusión de personas con discapacidad, la integración de personas LTGTBI y de personas migrantes. Todo con un enfoque de Derechos Humanos y no discriminación.

Tabla 3. Diversidad en órganos de gobierno y empleados

Categoría	Cantidad
Hombres	5
Mujeres	16
Menores a 30 años	0
Entre 30 y 50 años	17
Mayores a 50 años	4
Grupos minoritarios	0

Desde AED, contamos con un procedimiento de evaluación de desempeño para el puesto de Persona Asesora en Sostenibilidad y Direcciones, corresponde al 53%.

## Movilización del compromiso empresarial

Refiérase al [Capítulo 3](#). Transformación empresarial, sectorial y sistémica a la sostenibilidad, apartado Movilización del compromiso empresarial, para conocer más.

## Comunicación responsable y Reputación Organizacional

AED cuenta con un departamento de Comunicación que se encarga de los procesos de estrategia y comunicación organizacional. Como parte de sus acciones, el departamento no solo se centra en la difusión del concepto de sostenibilidad y las buenas prácticas de las empresas, sino que promovemos la difusión de campañas y mensajes sociales y ambientales que promuevan los cambios individuales y empresariales. Para lograrlo, AED man-

tiene alianzas con empresas de comunicación que le brindan servicios mediante la modalidad de canje por medio de las cuales la organización diseña campañas de diferentes alcances.

Uno de los compromisos de AED es promover la comprensión del concepto de sostenibilidad entre empresas e individuos mediante la comunicación y alinearse a los esfuerzos de Naciones Unidas en relación con la sensibilización entorno a los Objetivos de Desarrollo Sostenible (ODS). Asimismo, AED cuenta con un Comité de Comunicación que está compuesto con personas expertas de las empresas y organizaciones aliadas y se convierten en un espacio para diseñar las estrategias de comunicación de la organización. Durante el 2022, se trabajó en la realización del proceso de consulta a partes interesadas, la campaña alrededor de los 25 años de la organización e iniciamos un proceso de planificación con miras al 2023.

## **Rendición de Cuentas y Transparencia**

La rendición de cuentas en AED se refiere al proceso de entregar información veraz, accesible y fiable sobre los impactos, positivos y negativos, que ha tenido la organización hacia nuestras partes interesadas. Estos impactos se refieren, no solo a los generados por la gestión interna, sino también a los resultados alcanzados por las diferentes iniciativas y alianzas que se desarrollan en alianza con las empresas, instituciones y organizaciones.

De esta manera, la rendición de cuentas es un proceso constante en la organización que se traduce en procesos formales como lo son:

- **Asamblea Anual de Asociados:** Es el espacio formal de rendición de cuentas de AED hacia la principal parte interesada: las empresas asociadas. La Asamblea se realiza de manera anual y durante la misma se presentan los resultados de impacto de la organización, así como los resultados financieros alcanzados durante el periodo.
- **Junta Directiva:** La Junta Directiva de la organización representa los intereses de las empresas asociadas y, mes a mes, se reúne para obtener información sobre los diferentes procesos y proyectos que desde AED se desarrollan.
- **Reporte de Sostenibilidad:** Anualmente, la organización desarrolla un Reporte de Sostenibilidad que incluye los principales impactos de la gestión interna de la organización, así como los resultados alcanzados por los diferentes servicios brindados, proyectos desarrollados y alianzas establecidas. El Reporte se lanza durante la Asamblea Anual pero es puesto a disposición de todo el público a través de los diferentes canales de comunicación que la organización emplea. Asimismo, el reporte es empleado para desarrollar campañas de comunicación hacia los diferentes públicos para posicionar los diferen-



tes resultados. El reporte es desarrollado mediante la metodología GRI.

- Informes y reportes de cierre de proyectos: Debido al tipo de proyectos que gestiona AED, al finalizar los

mismos es necesario presentar informes de resultados para las instancias que financian los diferentes proyectos, sean empresas u organismos de cooperación.

# TABLAS Y ANEXOS

## CAPÍTULO 5



# TABLA DE INDICADORES GRI

<b>Declaración de uso</b>	La Alianza Empresarial para el Desarrollo (AED) ha elaborado el informe conforme a los Estándares GRI para el periodo comprendido entre enero 2022 y diciembre 2022.
<b>GRI 1 usado</b>	GRI 1: Fundamentos 2021
<b>Estándares Sectoriales GRI aplicables</b>	NGO

ESTÁNDAR GRI / OTRA FUENTE	CONTENIDO	UBICACIÓN	OMISIÓN			N. ESTÁNDAR SECTORIAL GRI
			REQUISITOS OMISION:	MOTIVO	EXPLICACIÓN	
<b>CONTENIDOS GENERALES</b>						
<b>GRI 2: Contenidos Generales 2021</b>	2-1 Detalles de la organización	Página 13				
	2-2 Entidades incluidos en el informe de sostenibilidad de la organización	Página 13				
	2-3 Periodo objeto del informe, frecuencia y punto de contacto	Página 13				
	2-4 Reexpresión de la información	Página 13				
	2-5 Verificación externa	Página 13				
	2-6 Actividades, cadena de valor y otros relaciones comerciales	Página 13, 22, 27, 29, 34 y 36				
	2-7 Empleados	Página 89				
	2-8 Trabajadores que no son empleados	Página 89				
	2-9 Estructura de gobernanza y su composición	Página 17 y 18				
	2-10 Nominación u selección del máximo órgano de gobierno	Página 18				
	2-11 Presidente del máximo órgano de gobierno	Página 18				
	2-12 Función del máximo órgano de gobierno en supervisando la gestión de impactos	Página 18 y 33				
	2-13 Delegación de autoridad para la gestión de impactos	Página 18 y 33				

ESTÁNDAR GRI / OTRA FUENTE	CONTENIDO	UBICACIÓN	OMISIÓN			N. ESTÁNDAR SECTORIAL GRI
			REQUISITOS OMISIÓN:	MOTIVO	EXPLICACIÓN	
<b>GRI 2: Contenidos Generales 2021</b>	2-14 Función del máximo órgano de gobierno en la elaboración de informes de sostenibilidad	Página 13				
	2-15 Conflictos de interés	Página 18				
	2-16 Comunicación de preocupaciones críticas	Página 18				
	2-17 Conocimientos colectivos del máximo órgano de gobierno	Página 18				
	2-18 Evaluación del desempeño del máximo órgano de gobierno	Página 18				
	2-19 Políticas de remuneración	Página 18				
	2-20 Proceso para determinar la remuneración	Página 18				
	2-21 Ratio de compensación total anual	Página 89				
	2-22 Declaración sobre la estrategia de desarrollo sostenible	Página 9				
	2-23 Compromisos en políticas	Página 85				
	2-24 Integrando los compromisos en políticas	Página 85				
	2-25 Procesos para remediar los impactos negativos	Página 85				
	2-26 Mecanismos para solicitar asesoramiento y plantear problemas	Página 85				
	2-27 Cumplimiento con leyes y regulaciones	Página 85				
	2-28 Afiliación a asociaciones	Página 22 y 85				
	2-29 Enfoque para la participación de los grupos de interés	Página 30				
2-30 Acuerdos de negociación colectiva	No existen acuerdos de negociación colectiva.					



ESTÁNDAR GRI / OTRA FUENTE	CONTENIDO	UBICACIÓN	OMISIÓN			N. ESTÁNDAR SECTORIAL GRI
			REQUISITOS OMISION:	MOTIVO	EXPLICACIÓN	
<b>TEMAS MATERIALES</b>						
GRI 3: Temas Materiales 2021	3-1 Proceso de determinación de los temas materiales	Página 32				
	3-2 Lista de temas materiales	Página 32				
<b>ESTABILIDAD FINANCIERA</b>						
GRI 3: Temas Materiales 2021	3-3 Gestión de los temas materiales	Página 85				
GRI 201: Desempeño económico 2016	201-1 Valor económico directo generado y distribuido	Página 85				
G4: Estándares ONG	NGO7 Resource Allocation	Página 85				
G4: Estándares ONG	NGO8 Ethical Fundraising. Sour- ces of funding by category and five largest donors and monetary value of their contribution	Página 85				
<b>GESTIÓN DE LAS PARTES INTERESADAS</b>						
<b>GRI 3: Temas Materiales 2021</b>	3-3 Gestión de los temas materiales	Página 30				
<b>ÉTICA Y ANTICORRUPCIÓN</b>						
<b>GRI 3: Temas Materiales 2021</b>	3-3 Gestión de los temas materiales	Página 87				
	205-2 Comunicación y forma- ción sobre políticas y procedi- mientos anticorrupción	Página 87				
	205-3 Incidentes de corrupción confirmados y medidas tomadas	Página 87				

ESTÁNDAR GRI / OTRA FUENTE	CONTENIDO	UBICACIÓN	OMISIÓN			N. ESTÁNDAR SECTORIAL GRI
			REQUISITOS OMISIÓN:	MOTIVO	EXPLICACIÓN	
<b>GESTIÓN SOCIAL INTERNA: GESTIÓN DEL TALENTO HUMANO/ BIENESTAR EN PERSONAS CO-LABORADORAS / CULTURA ORGANIZACIONAL / SALUD Y SEGURIDAD OCUPACIONAL</b>						
<b>GRI 3: Temas Materiales 2021</b>	3-3 Gestión de los temas materiales	Página 89				
<b>GRI 202: Presencia en el mercado 2016</b>	202-1 Ratio del salario de categoría inicial estándar por sexo frente al salario mínimo local	Página 89				
<b>GRI 401: Empleo 2016</b>	401-1 Nuevas contrataciones de empleados y rotación de personal	Página 89				
	401-2 Beneficios para los empleados a tiempo completo que no se dan a los empleados a tiempo parcial o temporales	Página 89				
	401-3 Permiso parental	Página 89				
<b>GRI 402: Relaciones trabajador- empresa 2016</b>	402-1 Plazos de aviso mínimos sobre cambios operacionales	No hubo cambios.				
<b>GRI 403: Salud y seguridad en el trabajo 2018</b>	403-1 Sistema de gestión de la salud y la seguridad en el trabajo	No hay.				
	403-2 Identificación de peligros, evaluación de riesgos e investigación de incidentes	No hay.				
	403-3 Servicios de salud en el trabajo	Página 89				

ESTÁNDAR GRI / OTRA FUENTE	CONTENIDO	UBICACIÓN	OMISIÓN			N. ESTÁNDAR SECTORIAL GRI
			REQUISITOS OMISIÓN:	MOTIVO	EXPLICACIÓN	
<b>GRI 403: Salud y seguridad en el trabajo</b>	403-4 Participación de los trabajadores, consultas y comunicación sobre salud y seguridad en el trabajo	100% del personal participa.				
	403-5 Formación de trabajadores sobre salud y seguridad en el trabajo	Capacitaciones a todo el personal, 9 horas al año.				
	403-6 Promoción de la salud de los trabajadores	Página 89				
	403-7 Prevención y mitigación de los impactos para la salud y la seguridad en el trabajo directamente vinculados a través de las relaciones comerciales	Página 89				
	403-8 Cobertura del sistema de gestión de la salud y la seguridad en el trabajo	No hay Sistema de gestión				
	403-9 Lesiones por accidente laboral	No hubo				
	403-10 Las dolencias y enfermedades laborales	No hubo				
	404-1 Promedio de horas de formación al año por empleado	Página 89				
	404-2 Programas para desarrollar las competencias de los empleados y programas de ayuda a la transición	Página 89				
	404-3 Porcentaje de empleados que reciben evaluaciones periódicas de su desempeño y del desarrollo de su carrera	Página 89				

ESTÁNDAR GRI / OTRA FUENTE	CONTENIDO	UBICACIÓN	OMISIÓN			N. ESTÁNDAR SECTORIAL GRI
			REQUISITOS OMISION:	MOTIVO	EXPLICACIÓN	
	405-1 Diversidad de órganos de gobierno y empleados	Página 89				
	405-2 Ratio entre el salario básico y la remuneración de mujeres y de hombres	Página 89				
	406-1 Casos de discriminación y acciones correctivas emprendidas	No hubo				
<b>PROTECCIÓN Y PRIVACIDAD DE DATOS</b>						
	418-1 Reclamaciones fundamentadas relativas a violaciones de la privacidad del cliente y pérdida de datos del cliente	Página 87				
<b>MOVILIZACIÓN DEL COMPROMISO EMPRESARIAL</b>						
<b>GRI 3: Temas Materiales 2021</b>	3-3 Gestión de los temas materiales	Página 45				
<b>COMUNICACIÓN RESPONSABLE Y REPUTACIÓN ORGANIZACIONAL</b>						
<b>GRI 3: Temas Materiales 2021</b>	3-3 Gestión de los temas materiales	Página 90				
<b>RENDICIÓN DE CUENTAS Y TRANSPARENCIA</b>						
<b>GRI 3: Temas Materiales 2021</b>	3-3 Gestión de los temas materiales	Página 91				



# TABLA DE RIESGOS REALES Y POTENCIALES

Clasificar	Impactos negativos		Impactos positivos		Riesgos ASG externos relacionados	Impactos (de mis actividades, resultado de mis relaciones comerciales)		Plazo		Partes interesadas que se pueden ver afectadas
	Reales	Potenciales	Reales	Potenciales	(adicional - luego lo paso al final)	Impacto de mis actividades	Resultado de mis relaciones comerciales	Corto	Largo plazo	
Reputación organizacional		Afectación a empresas asociadas e instituciones a las que representa AED	Confianza y credibilidad que se traduce en una Alianza fuerte	Crecimiento de la alianza y sus proyectos para cumplir visión desarrollo sostenible		X	X	X	X	Empresas asociadas AED Socios y aliados (WBCSD, NNUU, etc)
Ética y Anticorrupción (gobernanza)		Afectación a empresas asociadas Pérdida de confianza en organización referente	Promoción de conocimiento		Tamaño de población país aumenta posibilidades de relacionese en algún grado entre personal o miembros JD y otros puestos gobierno o entidades.	X		X	X	Empresas asociadas AED Personas colaboradoras AED Representantes legales
Estabilidad Financiera		Pérdida de puestos de trabajo, Afectación en proyectos de incidencia ASG a nivel nacional, Afectación a creación de valor para empresas asociadas	Impactar positivamente áreas ASG de interés nacional, Coordinación del sector empresarial en temas ASG, Divulgación de herramientas y conocimiento ASG		Crisis económica global / recesión	X		X	X	Empresas asociadas AED Personas colaboradoras AED Representantes legales
Protección y privacidad de los datos		Filtración de información sensible de empresas AED			Aumento en amenazas de ciberseguridad	X	X	X	X	Empresas asociadas AED Empresa proveedora de servicios TI
Rendición de cuentas y Transparencia			Consolidación de los esfuerzos de la Alianza para comunicación a partes interesadas	Acceso a proyectos y financiamiento		X	X	X	X	Empresas asociadas AED Personas colaboradoras AED Personas beneficiarias de proyectos

# TABLA DE RIESGOS REALES Y POTENCIALES

Clasificar	Impactos negativos		Impactos positivos		Riesgos ASG externos relacionados	Impactos (de mis actividades, resultado de mis relaciones comerciales)		Plazo		Partes interesadas que se pueden ver afectadas
	Reales	Potenciales	Reales	Potenciales	(adicional - luego lo paso al final)	Impacto de mis actividades	Resultado de mis relaciones comerciales	Corto	Largo plazo	
<b>GESTIÓN DE LAS PARTES INTERESADAS</b>										
Bienestar en personas colaboradoras		Sobrecarga laboral y falta de balance vida trabajo.	Flexibilidad laboral que permite balance vida- trabajo. Sobrecarga laboral por plazos de proyectos y/o cambios.		Aumento de tasas de depresión y ansiedad	X	X	X	X	Personas colaboradoras AED
Gestión del Talento Humano		Prácticas laborales no alineadas a la legislación o la sostenibilidad	Cumplimiento de legislación laboral y beneficios superiores a la norma		Cambio de curva etárea	X				Personas colaboradoras AED Empresas AED
Movilización del Compromiso Empresarial					Situación macroeconómica que pone presión en el sector empresarial		X			Sociedad en Costa Rica
Gestión de la innovación y conocimiento		Publicación de información errónea, no veraz o que incite al error	Facilitar conocimiento para la mejora continua en sostenibilidad			X				Empresas asociadas AED Personas colaboradoras AED
Cultura organizacional		Falta de compromiso del personal con la organización		Alineamiento del propósito de la organización con el propósito individual del personal		X	X	X	X	Personas colaboradoras AED Empresas AED
Gestión de la diversidad		Discriminación de cualquier índole	Contratación de mujeres, personas mayores 45 años, diversidad sexual.			X				Personas colaboradoras AED Empresas AED
Comunicación Responsable										

# TABLA DE RIESGOS REALES Y POTENCIALES

Clasificar	Impactos negativos		Impactos positivos		Riesgos ASG externos relacionados	Impactos (de mis actividades, resultado de mis relaciones comerciales)		Plazo		Partes interesadas que se pueden ver afectadas
	Reales	Potenciales	Reales	Potenciales	(adicional - luego lo paso al final)	Impacto de mis actividades	Resultado de mis relaciones comerciales	Corto	Largo plazo	
Salud y seguridad ocupacional		Riesgos psicosociales para el estrés negativo. Lesiones por mala postura		Prevención y gestión de los riesgos psicosociales						
Gestión de sostenibilidad en CdV		Confidencialidad de la información								
Gestión de Emisiones GEI		Exceso de emisiones por transporte a reuniones o por viajes aéreos	Concientizar sobre maneras prácticas de disminuir la huella de carbono por transporte		exceso de emisiones por transporte de parte de los clientes que nos visitan en la oficina o asisten a nuestros eventos.	X	X	X	X	Los colaboradores de AED no necesariamente se ven afectadas pero si pueden ser las personas causantes del impacto
Ecoeficiencia organizacional		Uso desmedido del recurso hídrico en el lavamanos, fregadero y/o inodoro; consumo excesivo de la energía eléctrica	Capacitación en estrategias específicas para lograr un uso eficiente de la electricidad y el agua			x		x	x	Los colaboradores de AED no necesariamente se ven afectadas pero si pueden ser las personas causantes del impacto
Gestión integral de residuos sólidos		Disposición inadecuada de los residuos sólidos y/o desechos electrónicos	Capacitación en estrategias específicas para disponer de los residuos sólidos y/o desechos electrónicos de manera apropiada			x		x	x	Los colaboradores de AED no necesariamente se ven afectadas pero si pueden ser las personas causantes del impacto

# TABLA DE ODS Y PACTO GLOBAL

Nombre del Área de Experiencia o Proyecto	Principios de Pacto Global	Áreas de Experiencia o de Incidencia	Metas ODS 1	Metas ODS 2	Metas ODS 3	Metas ODS 4	Metas ODS 5	Metas ODS 6	Metas ODS 7	Metas ODS 8	Metas ODS 9	Metas ODS 10	Metas ODS 11	Metas ODS 12	Metas ODS 13	Metas ODS 14	Metas ODS 15	Metas ODS 16	Metas ODS 17
<b>DIMENSIÓN AMBIENTAL</b>																			
Movilidad Sostenible	7, 8 y 9	Movilidad Sostenible			3.4, 3.6, 3.9		5.1		7.2, 7.3				11.2, 11.6						
Biodiversidad y Negocios	7, 8 y 9	Biodiversidad y Negocios						6.6		8.4				12.2			15.1, 15.2, 15.5, 15.9		
Ecoeficiencia empresarial	7, 8 y 9	Cambio climático y Ecoeficiencia			3.9			6.3, 6.4	7.2, 7.3					12.2, 12.5	13.3	14.1	15.1		
Economía circular	7, 8 y 9	Economía circular			3.9			6.3, 6.4; 6.5	7.2, 7.3		9.4			12.2, 12.3, 12.4, 12.5, 12.6		14.1	15.1		
Cambio climático (mitigación -adaptación)	7, 8 y 9	Cambio climático y Ecoeficiencia			3.9									12.2	13.1, 13.2, 13.3				
NDC Action- Involucramiento del sector empresarial en la implementación de la NDC	7, 8 y 9	Cambio climático y Ecoeficiencia			3.9									12.2	13.1, 13.2, 13.3				
Green Recovery - Resiliencia Climática, Continuidad del Negocio	7, 8 y 9	Cambio climático y Ecoeficiencia			3.9									12.2	13.1, 13.2, 13.3				
<b>DIMENSIÓN SOCIAL</b>																			
Somos Familia	1, 2, 6	Derechos Humanos				4.2													
Recreando Valor	1, 2, 6	Derechos Humanos				4.2													
CA Crece Primera Infancia	1, 2, 6	Derechos Humanos				4.2													
Reclutamiento ético de personas migrantes	1, 2, 6	Empleo de Calidad e Inclusivo								8.8		10.7							
Alianza de Empresas sin Pobreza	6	Empleo de Calidad e Inclusivo	1.1																
Red de Empresas contra el Trabajo Infantil	5	Derechos Humanos								8.7									
Inclusión laboral de personas con discapacidad	1, 2, 6	Empleo de Calidad e Inclusivo								8.5									



# TABLA DE ODS Y PACTO GLOBAL

Nombre del Área de Experiencia o Proyecto	Principios de Pacto Global	Áreas de Experiencia o de Incidencia	Metas ODS 1	Metas ODS 2	Metas ODS 3	Metas ODS 4	Metas ODS 5	Metas ODS 6	Metas ODS 7	Metas ODS 8	Metas ODS 9	Metas ODS 10	Metas ODS 11	Metas ODS 12	Metas ODS 13	Metas ODS 14	Metas ODS 15	Metas ODS 16	Metas ODS 17
Integración Laboral Personas LGTBI+	1, 2, 6	Empleo de Calidad e Inclusivo								8.5		10.2, 10.3							
Protocolo Sectorial en Seguros CER y DDHH	1, 2, 3, 4, 7, 8, 9, 10	Estrategia de sostenibilidad																	
Comunidades sostenibles: diagnóstico necesidades	1, 2, 3, 4,	Comunidades Resilientes											11.6						
Bienestar en el empleo	1,2	Empleo de Calidad e Inclusivo			3.4														
Igualdad de género	1,2,3,4	Derechos Humanos					5.1 5.5												
<b>DIMENSIÓN ECONÓMICA</b>																			
Programa Mujeres Empresarias:																			
Fondos de capital semilla de Sistema Banca para el Desarrollo para Mujeres emprendedoras y empresarias	1	Empoderamiento Económico de las Mujeres										8.3, 8.5, 8.10,							
We3A - Fortaleciendo empresarias en cadenas productivas - BID Lab	1	Empoderamiento Económico de las Mujeres				4.5	5.1 5.5 5.a 5.b 5.c					8.3, 8.5, 8.10,	10.2.						
Academia de Mujeres Emprendedoras, AWE - Embajada de Estados Unidos	1	Empoderamiento Económico de las Mujeres				4.5	5.1 5.5 5.a 5.b 5.c					8.3, 8.5, 8.10,	10.2.						
Contribución de Empresas Multinacionales a los ODS	Del 1-10	Objetivos Desarrollo Sostenible	1.1 1.2 1.3 1.4	2.1	3.4 3.5 3.8 3.9 3.a	4.1 4.6	5.1 5.2 5.5 5.c	6.3 6.4	7.1 7.2 7.3 7.a	8.1 8.2 8.3 8.5	9.2 9.4	10.3	11.1-11.4, 11.6, 11.a, 11.b	12.4 12.5 12.6 12.c	13.1-13.3 13.a 13.b	14.1 14.3	15.1-15.4 15.a	16.5-16.7	17.1 17.7 17.17-19
<b>PLATAFORMA DE INCIDENCIA</b>																			
Alianza por la Educación	Principio 1	Educación y Primera Infancia	1.4			4.1, 4.3, 4.4, 4.7						10.2, 10.3							17.17

# TABLA DE ODS Y PACTO GLOBAL

Nombre del Área de Experiencia o Proyecto	Principios de Pacto Global	Áreas de Experiencia o de Incidencia	Metas ODS 1	Metas ODS 2	Metas ODS 3	Metas ODS 4	Metas ODS 5	Metas ODS 6	Metas ODS 7	Metas ODS 8	Metas ODS 9	Metas ODS 10	Metas ODS 11	Metas ODS 12	Metas ODS 13	Metas ODS 14	Metas ODS 15	Metas ODS 16	Metas ODS 17
Alianza por Empresarial por el Cuido	Principio 1	Educación y Primera Infancia	1.3			4.2, 4.a	5.1, 5.4, 5.c			8.3., 8.5		10.2, 10.3, 10.4							17.17
Proyecto Gane TR3S	Principio 1	Educación y Primera Infancia				4.2.	5.1, 5.4, 5.c			8.3., 8.5		10.2, 10.3, 10.4							17.17
Alianza por la Empleabilidad Juvenil	Principio 1	Empleo y Emprendimiento	1.4			4.3, 4.4				8.5, 8.6		10.2, 10.3							17.17
Semillas de Cambio	Principio 1	Empleo y Emprendimiento				4.3., 4.4., 4.7.				8.3, 8.9									17.17
<b>INTEGRALES</b>																			
Curso Certificado de Estándares GRI														12.6.1					

# CARTA DE AUDITORÍA DE ESTADOS FINANCIEROS

**PKF Costa Rica**  
Céd. Jurídica 3-101-764542  
San Pedro, Los Yoses, Costa Rica  
T: 2253-3060  
www.pkf.com



## OPINIÓN DE LOS AUDITORES INDEPENDIENTES

A la Asamblea de Asociados y a la Junta Directiva de  
**Asociación Empresarial para el Desarrollo**

### *Opinión*

Hemos auditado los estados financieros de la **Asociación Empresarial para el Desarrollo (“AED”)**, que comprenden los estados de situación financiera al 31 de diciembre del 2022 y 2021 y los correspondientes estados de actividades, de cambios en el activo neto y de flujos de efectivo para los años terminados en esas fechas, así como las notas explicativas de los estados financieros que incluyen un resumen de las políticas contables significativas.

En nuestra opinión, los estados financieros presentan razonablemente en todos sus aspectos significativos, la situación financiera de la **Asociación Empresarial para el Desarrollo** al 31 de diciembre del 2022 y 2021, sus actividades y sus flujos de efectivo por los periodos terminados en esas fechas, de conformidad con las Normas Internacionales de Información Financiera (NIIF).

### *Fundamento de la Opinión*

Hemos llevado a cabo nuestras auditorías de conformidad con las Normas Internacionales de Auditoría. Nuestras responsabilidades de acuerdo con dichas normas se describen más adelante en nuestro informe en la sección “*Responsabilidades del Auditor en Relación con la Auditoría de los Estados Financieros*”. Somos independientes de la Compañía de conformidad con el Código de Ética Profesional para el Contador Público Autorizado emitido por el Colegio de Contadores Públicos de Costa Rica, y supletoriamente por el Código de Ética para Profesionales de la Contabilidad del Consejo de Normas Internacionales de Ética para Contadores (Código de Ética del IESBA, por sus siglas en inglés), junto con los requerimientos de ética que son aplicables a nuestra auditoría de los estados financieros y hemos cumplido las demás responsabilidades de ética de conformidad con esos requerimientos. Consideramos que la evidencia de auditoría que hemos obtenido proporciona una base suficiente y adecuada para nuestra opinión.

### *Responsabilidades de la Administración y de los Responsables del Gobierno de la Compañía en Relación con los Estados Financieros*

La Administración es responsable de la preparación de los estados financieros adjuntos de conformidad con las Normas Internacionales de Información Financiera, y del control interno que la administración considere necesario para permitir la preparación de estados financieros libres de incorrección material, debido a fraude o error. En la preparación de los estados financieros, la Administración es responsable de la valoración de la capacidad de la Asociación para continuar como negocio en marcha, revelando, según corresponda, las cuestiones relacionadas con el principio de negocio en marcha y utilizando en dicha base contable excepto si la Administración tiene intención de liquidar la Asociación o de cesar sus operaciones, o bien no exista otra alternativa realista.





Los encargados del gobierno de la Asociación son responsables de la supervisión del proceso de información financiera de la Asociación.

### ***Responsabilidades del Auditor en Relación con la Auditoría de los Estados Financieros***

Nuestros objetivos son obtener una seguridad razonable de que los estados financieros en su conjunto están libres de incorrección material, debido a fraude o error, y emitir un informe de auditoría que contiene nuestra opinión. Seguridad razonable es un alto grado de seguridad, pero no garantiza que una auditoría realizada de conformidad con las Normas Internacionales de Auditoría siempre detecte una incorrección material cuando existe. Las incorrecciones pueden deberse a fraude o error y se consideran materiales si, individualmente o de forma agregada, puede preverse razonablemente que influyan en las decisiones económicas que los usuarios toman basándose en los estados financieros.

Como parte de una auditoría de conformidad con las Normas Internacionales de Auditoría, aplicamos nuestro juicio profesional y mantenemos una actitud de escepticismo profesional durante toda la auditoría. También:

- Identificamos y valoramos los riesgos de errores materiales en los estados financieros, debido a fraude o error, diseñamos y aplicamos procedimientos de auditoría para responder a dichos riesgos y obtenemos evidencia de auditoría suficiente y adecuada para proporcionar una base para nuestra opinión. El riesgo de no detectar un error material debido a fraude es más elevado que en el caso de un error material debido a error, ya que el fraude puede implicar colusión, falsificación, omisiones deliberadas, manifestaciones intencionadamente erróneas o una elusión del control interno.
- Obtenemos entendimiento del control interno relevante para la auditoría con el fin de diseñar procedimientos de auditoría que sean adecuados en las circunstancias y no con la finalidad de expresar una opinión sobre la eficacia del control interno de la Asociación.
- Evaluamos lo adecuado de las políticas contables aplicadas y la razonabilidad de las estimaciones contables y las correspondientes revelaciones efectuadas por la Administración de la Asociación.
- Evaluamos la presentación general, la estructura y el contenido de los estados financieros, incluyendo las revelaciones, y si los estados financieros representan las transacciones y hechos subyacentes de un modo que logran la presentación razonable.
- Concluimos sobre lo adecuado de la utilización, por la Administración, del principio contable del giro de las operaciones y, basándonos en la evidencia de auditoría obtenida, concluimos sobre si existe o no una incertidumbre material relacionada con hechos o con condiciones que pueden generar dudas significativas sobre la capacidad de la Asociación para continuar con el giro de las operaciones. Si concluimos que existe una incertidumbre material, se nos requiere que llamemos la atención en nuestro informe de auditoría sobre la correspondiente información revelada en los estados financieros o, si dichas revelaciones no son adecuadas, que modifiquemos nuestra opinión de auditoría. Nuestras conclusiones se basan en la evidencia de auditoría obtenida hasta la fecha de nuestro informe de auditoría.





Nos comunicamos con los responsables de la Administración de la Asociación en relación con, entre otros asuntos, el alcance planeado y la oportunidad de la auditoría y los hallazgos de auditoría significativos, así como cualquier deficiencia significativa en el control interno que identificamos en el transcurso de la auditoría.

Lic. Franklin Noguera Flores – CPA 1368  
Póliza de fidelidad 0116 FIG 7  
Fecha de vencimiento: 30 de setiembre de 2023  
Cancelado Timbre de Ley No.6663



21 de marzo del 2023



**Vea el Video del Reporte AQUÍ**

**[www.aedcr.com](http://www.aedcr.com) | (506) 2231 2081 | [info@aedcr.com](mailto:info@aedcr.com)**

**Facebook, Twitter, LinkedIn, Youtube, Instagram:  
AEDCR / AEDCostaRica**