



Informe de Sostenibilidad 2021-2022

OUR FUTURE IS SUSTAINABLE

Contenidos

<u>04</u>	Manifiesto
<u>06</u>	Mensaje de nuestro Director Ejecutivo
<u>10</u>	Mensaje de nuestra Directora Global de Sostenibilidad
<u>14</u>	Sobre nosotros
<u>22</u>	Nuestro enfoque de sostenibilidad
<u>26</u>	Estrategia de sostenibilidad
<u>36</u>	Gestión y protección del Planeta
<u>52</u>	Alimentos saludables para vidas saludables
<u>58</u>	Enriqueciendo la calidad de vida
<u>94</u>	Principios de conducta empresarial responsable de Fyffes
<u>98</u>	Responsible Sourcing, Compliance & Certifications
<u>104</u>	Gobernanza
<u>110</u>	Metodología de informes



Manifiesto

En Fyffes, reconocemos la importancia de la sostenibilidad y su impacto en el medio ambiente, sociedad y economía. Creemos que una gobernanza sólida y una cultura que incorpore la sostenibilidad deben ser prioridades máximas en todos nuestros procesos de toma de decisiones y en cómo se motiva y reconoce a nuestra gente. Estamos comprometidos a lograr nuestros objetivos y metas de sostenibilidad de manera colectiva y a alentar a nuestros empleados, socios y otras partes interesadas a unirse a nosotros en esta importante misión. Al hacerlo, estamos creando un impacto positivo en nuestro negocio y en el mundo que nos rodea y contribuyendo a un futuro mejor para las generaciones venideras. Juntos podemos moldear bienestar para el mundo.

Mensaje de nuestro Director Ejecutivo

Me complace compartir el segundo Informe de Sostenibilidad de Fyffes y observar el importante progreso que hemos logrado para lograr los objetivos de sostenibilidad que establecimos en 2021.



Me complace compartir el segundo Informe de Sostenibilidad de Fyffes y observar el importante progreso que hemos logrado para lograr los objetivos de sostenibilidad que establecimos en 2021.

Publicamos este informe tres años después de que establecimos la visión de nuestra empresa: Moldear Bienestar Para El Mundo. Nuestra estrategia detalla un proceso de planificación a corto, mediano y largo plazo que concuerda con el cronograma de los Objetivos de Desarrollo Sostenible (ODS) de la ONU, centrándose en [nueve ODS clave](#). En los primeros tres años de nuestra estrategia, nos hemos centrado en la excelencia organizacional y operativa. Parte de esto es tener un enfoque de clase mundial hacia la sostenibilidad, incluido el objetivo de reducción de gases de efecto invernadero más ambicioso de nuestro sector. Queremos limitar nuestras emisiones a un nivel que siga la [iniciativa Science Based Targets](#) de no más de 1,5 ° C de aumento en las temperaturas globales desde los niveles preindustriales.

Establecer una cultura en la que la salud y la seguridad sean lo primero es nuestra principal prioridad. Sufrimos una gran pérdida en el año 2022 cuando un querido colega murió en el lugar de trabajo. Esta tragedia afectó no sólo a los familiares y amigos de nuestro valioso empleado, sino también a todos nosotros en el trabajo. Es fundamental que prioricemos la seguridad de nuestros empleados y garanticen que todos regresen a casa en las mismas condiciones que cuando llegaron al trabajo. Mi principal objetivo es lograr nuestro objetivo de cero lesiones graves lo antes posible y luego evitar que incidentes similares vuelvan a ocurrir.

Hemos avanzado hacia nuestra visión de excelencia operativa y organizacional y el logro de nuestros objetivos de sostenibilidad en un contexto desafiante. Justo cuando estábamos saliendo de la pandemia mundial de COVID-19, comenzó la guerra en Ucrania. La tragedia humana de esta guerra es lo que centra nuestra atención en primer lugar, seguido del impacto en las empresas. Esta guerra ha dañado las cadenas de suministro globales, restringiendo el acceso a insumos esenciales como fertilizantes y materiales de embalaje. Estas restricciones han creado presiones inflacionarias y los bancos centrales han respondido aumentando las tasas de interés. A nivel mundial, los consumidores enfrentan una crisis del costo de vida y las empresas deben lidiar con el aumento de los costos de los insumos, la volatilidad de las divisas y el aumento de los precios de la energía.

Al reflexionar sobre mis primeros tres años en Fyffes, deseo reconocer el arduo trabajo y el esfuerzo discrecional de toda nuestra gente que ha estado a la altura de estos desafíos globales. Sigo impresionado por el ingenio de nuestro pueblo en su respuesta al cambio. A largo plazo, estamos viendo dos tendencias de particular interés para nuestro negocio. El primero es la creciente comprensión del papel que pueden desempeñar los productos frescos en la salud y el bienestar, mientras que el consumo de frutas y verduras en los mercados desarrollados como la UE1 siguen obstinadamente por debajo de los 400 gramos recomendados por la [Organización Mundial de la Salud](#). Al mismo tiempo, estamos viendo tormentas tropicales, sequías, incendios y hambrunas en partes del mundo empeoradas por el cambio climático, que es particularmente amenazante para la agricultura y la producción de alimentos.

¹ [https://freshfel.org/freshfel-europes-consumption-monitor-muestra-que-todavía-hay-un-largo-camino-por-recorrer-para-alcanzar-la-recomendación-mínima-de-400-g-día-de-frutas-y-verduras-frescas/](https://freshfel.org/freshfel-europes-consumption-monitor-muestra-que-todavia-hay-un-largo-camino-por-recorrer-para-alcanzar-la-recomendación-mínima-de-400-g-día-de-frutas-y-verduras-frescas/)

En ambas tendencias globales, consumir más frutas y verduras, incluidos productos frescos tropicales como plátanos, piñas y melones, puede ayudar a reducir el impacto humano en el cambio climático y contribuir a la salud y el bienestar.

Estoy encantado de que ya hayamos superado nuestro objetivo de donar cinco millones de comidas a grupos vulnerables para 2025 trabajando con socios calificados. Es especialmente crítico que las personas tengan acceso a productos nutritivos durante la crisis del costo de vida, y estamos donando a las comunidades que rodean nuestras granjas, así como a personas que luchan en Europa y América del Norte.

Nuestra visión se centra en los consumidores y en ponerlos en el centro de nuestra toma de decisiones. Hemos invertido en conocimientos de los consumidores para comprender realmente cómo las personas abordan sus compras, cómo se sienten acerca de nuestros productos deliciosos y saludables, y cómo ven la sostenibilidad en sus hábitos de consumo. Esta investigación concluyó que los consumidores quieren sentirse bien con su contribución al planeta y a las personas que cultivan sus productos frescos. También están dispuestos a pagar un poco más para asegurarse de que sus hábitos de gasto contribuyan positivamente.

A principios de este año, publicamos el segundo [Informe de Derechos Humanos de Fyffe](#). Nuestra empresa es la única en nuestro sector que ha realizado tres años de debida diligencia en materia de derechos humanos. Este trabajo lo lleva a cabo un experto independiente cada tres años y ha informado nuestro enfoque de los derechos humanos en toda la empresa. También estamos trabajando con varios minoristas en proyectos para cerrar la brecha de salarios dignos en nuestras cadenas de suministro para que el trabajo realizado por nuestra gente y socios refleje el valor de los productos frescos tropicales en los estantes de los supermercados.

Nuestra visión y estrategia están respaldadas por una cultura de innovación, particularmente en nuestro enfoque de la sostenibilidad. Ya hemos encontrado diferentes aplicaciones para nuestros productos para reducir la pérdida de alimentos y trabajar hacia el hambre cero. Por ejemplo, en Belice hemos desarrollado harina a partir de plátanos no utilizados, que se utiliza en papillas de desayuno en las escuelas locales para garantizar que los niños de primaria estén bien alimentados al comienzo del día.

Espero que disfrutes leyendo nuestro Informe de Sostenibilidad. Si tiene preguntas, no dude en ponerse en contacto con infosustainability@fyffes.com.

Helge



Mensaje de nuestra Directora Global de Sostenibilidad

Este informe presenta nuestros principales logros durante el período 2021–2022 y los desafíos que enfrentamos para alcanzar las metas de nuestros cuatro pilares de sostenibilidad: Gestión del Planeta, Alimentos Saludables para una Vida Saludable, Enriquecimiento de la Vida de las Personas y Principios de Conducta Empresarial Responsable de Fyffes.



Hemos elegido nuevamente preparar nuestro Informe de Sostenibilidad de acuerdo con los Estándares [de Global Reporting Initiative](#) para garantizar un alto nivel de transparencia y metodología de presentación de informes. En resumen, este informe destaca los siguientes logros y desafíos:

Gestión del Planeta

En 2022, avanzamos hacia nuestro objetivo de reducción de gases de efecto invernadero, avalado por la iniciativa Science Based Targets, al reducir nuestras emisiones de Alcance 1 y 2 en CO² eq./kg de fruta cosechada en un 14,1%. Continuaremos dando prioridad al cumplimiento de nuestro objetivo en los próximos años. Aunque contamos con un plan para reducir nuestras emisiones de gases de efecto invernadero (GEI), el clima cada vez más impredecible seguirá afectando nuestra producción y, por lo tanto, el uso de insumos, y esto puede provocar fluctuaciones no planificadas en nuestras emisiones e influir en gran medida en nuestros resultados.

En términos de consumo de agua, el 36% de nuestras propias granjas cuentan con un sólido plan de gestión del agua. En los próximos años, nos aseguraremos de que el 100% de nuestras granjas tengan dicho plan al certificar todas nuestras granjas con el complemento [GLOBALG.A.P. Spring](#).

En cuanto a nuestros envases, el 98,8% ya son reciclables, reutilizables o compostables.

Alimentos saludables para una vida sana

Estamos orgullosos de informar que hemos superado nuestro objetivo de donar cinco millones de comidas saludables a personas de grupos vulnerables, alcanzando un total de 8,1 millones de comidas. El logro de este objetivo significa aún más en la actual crisis mundial del costo de vida, donde la demanda de bancos de alimentos ha aumentado exponencialmente.

Además de donar alimentos, hemos buscado reducir la pérdida de alimentos en nuestros procesos y encontrar formas innovadoras de reutilizar la pérdida de alimentos mediante el desarrollo de nuevas aplicaciones para nuestros productos principales. Me complace decir que ya hemos encontrado tres nuevas aplicaciones para nuestros productos principales.

Enriqueciendo la vida de las personas

Este año completamos nuestra tercera Evaluación de Impacto en los Derechos Humanos (EIDH). Una organización independiente realizó la evaluación para actualizar hallazgos anteriores, fortalecer nuestra comprensión de nuestros problemas más destacados de derechos humanos en cadenas de valor y geografías clave, y evaluar nuestro nivel actual de gestión. Hemos publicado los resultados en nuestro segundo Informe de Derechos Humanos, que incluye nuestro Plan de Prevención y Mitigación de Derechos Humanos actualizado. Como parte de nuestro compromiso de respetar los derechos humanos

dentro de nuestras operaciones, también hemos lanzado capacitación obligatoria en derechos humanos para todos nuestros trabajadores agrícolas y personas empleadas por nuestros proveedores.

Hace dos años, lanzamos [HERessentials](#), un programa de igualdad de género en línea desarrollado por [Business for Social Responsibility](#) (BSR). Hoy en día, todas nuestras fincas en Costa Rica, Honduras, Guatemala, Belice y Ecuador cuentan con un programa de capacitación en igualdad de género, y más de 5,000 trabajadores han recibido capacitación en igualdad de género. Este hito nos coloca en el camino hacia el logro de nuestro objetivo de que el 100% de nuestros empleados en América Latina se beneficien de programas de igualdad de género para 2025 y el 50% de los proveedores para 2030.

También hemos realizado evaluaciones de necesidades comunitarias en las comunidades cercanas a nuestras operaciones en Honduras, Belice, Ecuador, Guatemala y Costa Rica. Este trabajo ha garantizado que hoy el 33,8% de nuestras comunidades vecinas participen en programas socioeconómicos resilientes frente a nuestro objetivo del 100%.

Mirando hacia el futuro

En este informe destacamos el progreso de nuestros objetivos de sostenibilidad hasta el momento, pero ya estamos pensando en nuestra estrategia de próxima generación. En 2023, realizaremos una evaluación de materialidad que refleje nuestra nueva estrategia y cultura de negocio, así como los nuevos desafíos que enfrentamos nosotros, nuestros grupos de interés y la sociedad en general.

Los logros de los últimos dos años no hubieran sido posibles sin la colaboración de toda la organización, el apoyo de nuestro Equipo de Liderazgo Ejecutivo y la representación de la sustentabilidad en el equipo por parte del Director de Asuntos Corporativos. También me gustaría mencionar la increíble energía de nuestro equipo de Sostenibilidad, que ganó el premio al equipo ESG (ambiental, social y de gobernanza) 2022 en los Business & Finance ESG Awards.

Julie



Sobre nosotros

Desde 1888, hemos llevado a los consumidores de todo el mundo productos de la más alta calidad. Queremos inspirar a las personas a sentirse entusiasmadas con nuestros productos y marcar una diferencia positiva para nuestros proveedores, nuestros clientes y el medio ambiente. Estamos involucrados en la producción, adquisición, envío, maduración, distribución y comercialización de bananos, piñas, melones, y otras frutas y verduras exóticas alrededor del mundo. En 2017 pasamos a formar parte de Sumitomo Corporation, impulsando nuestro liderazgo en la industria de muchas maneras interesantes. Hoy estamos orgullosos de ser el mayor importador de bananos certificados Fairtrade del mundo, el mayor importador de plátanos en Europa y el primer importador de melones de invierno en América del Norte.

Nuestra Visión, Misión y Valores

En Fyffes, nuestro negocio es nuestra gente. Nuestra visión, Shaping Wellbeing for The World, pone nuestro enfoque en la sostenibilidad y el valor compartido con nuestros productores y clientes. Trabajando juntos, cada uno de nosotros contribuye a lograr un futuro sostenible y próspero para todos. En esta misión, nuestros valores son la base de cómo hacemos lo que hacemos todos los días; nos definen como personas y nos guían como empresa:



Nuestra presencia global

Nuestro negocio se extiende por todo el mundo e involucra a nuestras granjas, oficinas, proveedores, comunidades, distribuidores, clientes y consumidores. Con más de 8.700 empleados permanentes y 6.000 trabajadores temporeros en 14 países, nuestro objetivo continuo es construir una empresa líder mundial que se preocupe profundamente por cómo se cultivan, cosechan y transportan nuestros productos desde la granja a la mesa, garantizando un impacto comercial, social y positivo, y un futuro sostenible.

En junio de 2023 establecimos nuestro equipo de liderazgo ejecutivo y nuestra junta directiva en Versoix, Suiza. También contamos con dos oficinas principales, una para nuestro negocio de suministro en Irlanda y otra para distribución en Versoix. Además, tenemos oficinas regionales en Europa y América que supervisan nuestras operaciones y distribución en 28 países. A finales de 2022, nuestro grupo de empresas incluía las filiales Interweichert en Alemania (hasta octubre de 2022, cuando se convirtió en la sucursal alemana de Fyffes International SA), Fyffes Limited Ireland y Sol Marketing Group en Estados Unidos, y las empresas conjuntas van Wylick (74 %) en Alemania y Fyffes Norteamérica (50%), también en Estados Unidos.

² Países donde tenemos oficina corporativa/regional, finca y/o centro de maduración/distribución: América Latina (7): EE.UU., Costa Rica, Honduras, Guatemala, Panamá, Ecuador, Belice. Europa (7): Suiza, Irlanda, Reino Unido, Alemania, Países Bajos, Bélgica, España. ³ Incluye países donde suministramos productos.

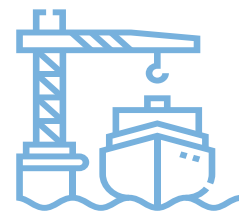
Nuestros productos y operaciones

La mayor parte de nuestro negocio se centra en tres productos principales: plátanos, piñas y melones. Obtenemos nuestros productos de más de 15 países de América Latina, el Caribe y África, incluidas 20 de nuestras granjas en Costa Rica, Belice, Honduras, Guatemala y Ecuador.

Nuestras rutas de envío y distribución incluyen 19 puertos de carga, 24 puertos de descarga y 19 centros de distribución y maduración en EE. UU. y Europa. Nuestros productos frescos se venden a más de 500 clientes en 22 países de Europa y América del Norte.



OPERACIONES
GLOBALES



19
PUERTOS
DE CARGA



19
CENTROS
DE DISTRIBUCIÓN



22 
PAÍSES
ABASTECIDOS

+500
CLIENTES
ABASTECIDOS



+14,000
EMPLEADOS
EN EL MUNDO 

20 
FINCAS
PROPIEDAD DE FYFFES

24
PUERTOS
DE DESCARGA

Premios y reconocimientos

Nueva Certificación Rainforest Alliance

En septiembre de 2021, nuestra finca bananera Esmeralda en Costa Rica fue la primera en el mundo en recibir la nueva certificación [Rainforest Alliance](#) versión 2020, que implementa un enfoque de sistema de gestión radicalmente nuevo de los riesgos ambientales, laborales, sociales y económicos.

Certificado de Sostenibilidad CHEP

En diciembre de 2021, estuvimos orgullosos de recibir el Certificado de Sostenibilidad [CHEP](#) por nuestros esfuerzos para reducir nuestro impacto ambiental. Al utilizar palés CHEP compartibles y reutilizables para transportar millones de cajas de frutas en todo el mundo, pudimos lograr ahorros significativos en las operaciones de bananas, piñas y melones entre julio de 2020 y junio de 2021.

Premio Bandera Azul Ecológica

Nuestra oficina de San José en Costa Rica fue reconocida por su excepcional esfuerzo ambiental al recibir el [Programa Bandera Azul Ecológica](#) (Programa Bandera Azul Ecológica) tanto en 2021 como en 2022. El premio es fruto del compromiso de nuestra oficina con la reducción de su huella de carbono a través de iniciativas como la clasificación de residuos y el reciclaje de materiales reutilizables, el uso de productos de limpieza respetuosos con el medio ambiente, el correcto mantenimiento de nuestro sistema de aire acondicionado, y las reparaciones y mantenimiento adecuado de nuestra flota vehicular, que han permitido reducir el consumo de combustible de nuestros vehículos en un 22%.



Premio COSEVI Empresa Segura

Nuestra finca de piña Anexco en Costa Rica recibió el Premio Empresa Segura—categoría Plata del Consejo de Seguridad Vial ([COSEVI](#)) en 2021 y 2022 por nuestra campaña de seguridad vial ‘¿Valió la pena?’ . El premio reconoce iniciativas que promueven la reducción de los accidentes viales en zonas rurales de Costa Rica.

Objetivo de reducción de GEI aprobado por la iniciativa Science Based Targets

Hemos recibido oficialmente la aprobación de la [iniciativa Science Based Targets](#) para nuestro objetivo de reducción de emisiones de GEI a octubre de 2021.

Sello de Empresa Socialmente Responsable FUNDAHRSE

Nuestra finca de melones Suragroh recibió el prestigioso Sello de Empresa Socialmente Responsable para los dos años 2022 y 2023 de la Fundación Hondureña para la Responsabilidad Social Empresarial ([FUNDAHRSE](#)) con una puntuación del 96%, en siete indicadores clave : gobernanza, derechos humanos , prácticas laborales, medio ambiente, prácticas operativas justas , asuntos del consumidor y participación comunitaria.

Business and Finance ESG Team Award 2022

En abril de 2023 nuestro equipo de Asuntos Corporativos fue reconocido con el ESG Team Award de [Grupo de medios de negocios y finanzas](#) en Irlanda por lograr resultados extraordinarios en un proyecto centrado en ESG. Específicamente, nuestro equipo fue elogiado por superar los desafíos planteados por la pandemia y ejecutar con éxito nuestra estrategia de sostenibilidad a lo largo de 2021 y 2022.

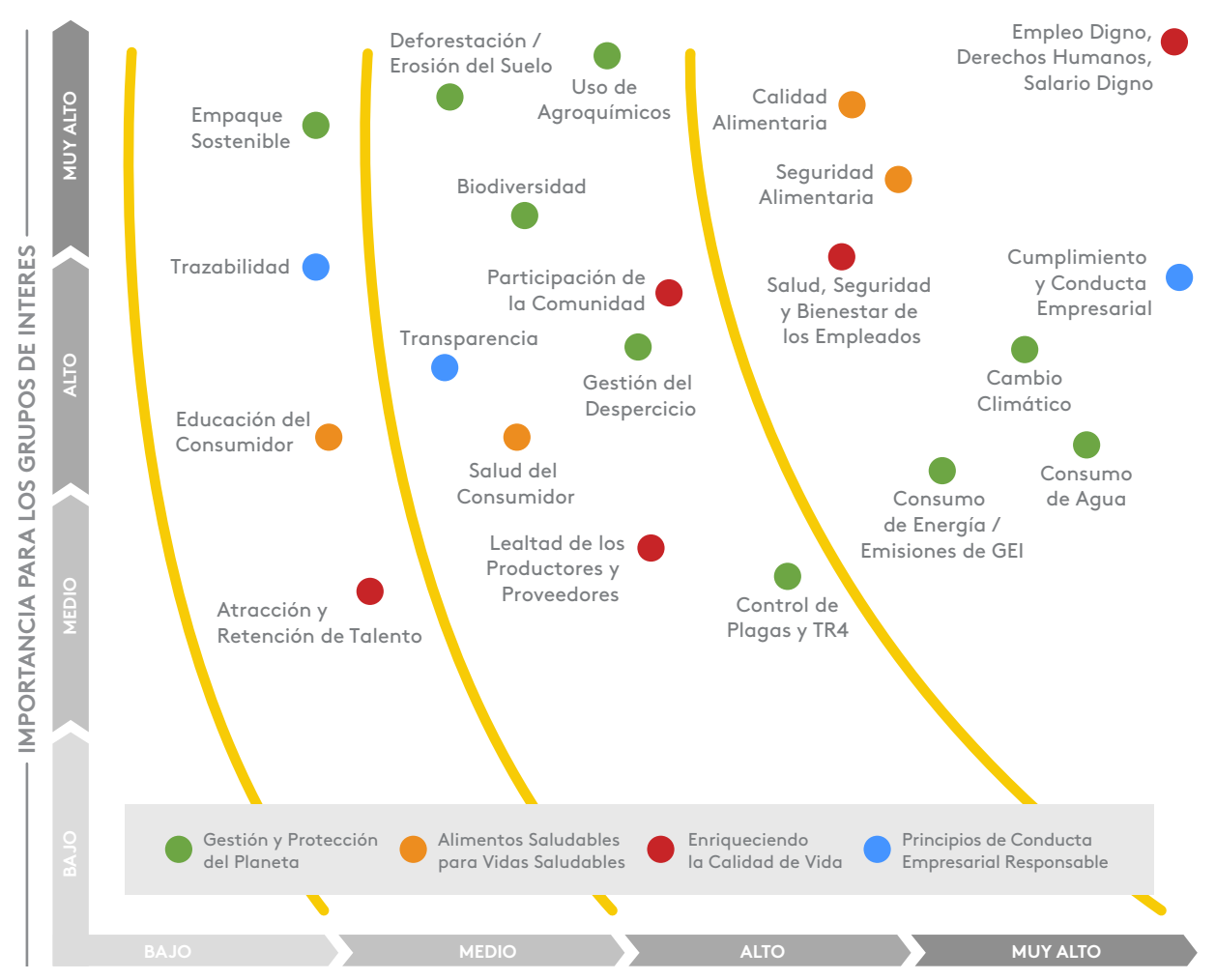
Nuestro enfoque de sostenibilidad

En 2017 y 2018 revisamos nuestro enfoque general hacia la sostenibilidad con el objetivo de acelerar nuestros esfuerzos para convertirnos en un negocio sostenible, seguir siendo relevantes y exitosos mientras abordamos las limitaciones ambientales urgentes, los requisitos cada vez mayores de las partes interesadas, una economía global cambiante y las preferencias de los consumidores en evolución.

Organizaciones no gubernamentales y organismos de certificación y normalización) a través de talleres y entrevistas para identificar y comprender la importancia de diversos temas de sostenibilidad para nuestros grupos de interés. Utilizamos esta información junto con evaluaciones comparativas e investigaciones para establecer nuestra primera matriz de materialidad.

En 2021 revisamos la matriz de materialidad inicial para considerar nuestra nueva estrategia corporativa y determinar los temas materiales más relevantes para nuestros grupos de interés y negocios. En 2022, iniciamos un ejercicio global de priorización y mapeo de partes interesadas para ayudar a informar nuestra nueva evaluación de materialidad que se realizará antes de finales de 2023. La evaluación incluirá nuevos temas en línea con el estándar 13 [de la Iniciativa de Informes Globales \(GRI\): Agricultura, Acuicultura y Pesca. Sectores 2022](#), e impactos ambientales y de derechos humanos, positivos y negativos, potenciales y reales, identificados a partir de tres años de diligencia debida en materia de derechos humanos y nuestra primera evaluación de riesgos de cambio climático.

Matriz de Materialidad



Estos son los principales problemas materiales que hemos identificado:

- 1 Empleo digno, derechos humanos, salario digno
- 2 Salud, seguridad y bienestar de los empleados
- 3 Consumo de agua
- 4 Cambio climático
- 5 Consumo de energía y emisiones de gases de efecto invernadero
- 6 Seguridad alimenticia
- 7 Cumplimiento y conducta empresarial

La matriz de materialidad también resultó en la creación de nuestra Estrategia Global de Sostenibilidad en 2018 y nuestros 13 objetivos de sostenibilidad anunciados en 2021.

Gobernanza de la sostenibilidad

En 2018, designamos a nuestro primer Director de Sostenibilidad Global y Subgerente de Sostenibilidad para liderar nuestros esfuerzos de sostenibilidad. Más tarde ese año, nuestro equipo directivo respaldó nuestra primera Estrategia Global de Sostenibilidad. Desde entonces, nuestro Consejo de Administración ha recibido una actualización de nuestra agenda de sostenibilidad en cada reunión y ha aprobado nuestros objetivos de sostenibilidad.

El equipo de sostenibilidad depende de nuestro director ejecutivo, Helge Sparsoe, a través del director de asuntos corporativos, que forma parte de nuestro equipo de liderazgo ejecutivo. El equipo de Sostenibilidad cuenta con el respaldo de nuestro Comité Directivo de Sostenibilidad Global, que está formado por gerentes de los negocios, funciones y mercados donde operamos. Este comité es responsable de la orientación e implementación de nuestra estrategia de sostenibilidad y apoya la creación de valor para nosotros y nuestros grupos de interés.

Partes interesadas y socio

Nuestro objetivo es establecer asociaciones estrechas y un compromiso proactivo con nuestras partes interesadas para ayudarnos a lograr nuestra visión de sostenibilidad, además de la sostenibilidad general de la industria de productos frescos. Nuestras relaciones con nuestras partes interesadas a lo largo de los años nos permiten aprender unos de otros y colaborar para hacer realidad nuestra visión de Dar forma al bienestar del mundo .

Nuestro [global La Política de comunicación y participación de las partes interesadas](#) define cómo gestionamos nuestras relaciones con las partes interesadas. En 2022, iniciamos un ejercicio de mapeo global de partes interesadas en línea con esta política para ayudarnos a mejorar nuestra participación general de las partes interesadas. A partir de este mapeo, hemos priorizado a las partes interesadas de cada grupo para centrar la participación del Equipo de Liderazgo Ejecutivo.

Fuimos miembro fundador del [Foro Mundial Bananero](#), un espacio presidido y organizado por la Organización de las Naciones Unidas para la Agricultura y la Alimentación donde los principales actores de la cadena de suministro global del banano trabajan juntos para lograr consensos sobre mejores prácticas para la producción y el comercio sostenibles.

En 2021 y 2022, realizamos evaluaciones de necesidades comunitarias , encuestando a más de 2200 personas en las áreas circundantes de nuestras fincas en América Latina para identificar sus necesidades comunitarias percibidas. Hemos utilizado los resultados de estas evaluaciones para desarrollar e implementar varios proyectos socioeconómicos que son más relevantes para estas comunidades.

También nos asociamos con varias asociaciones y organizaciones en temas relacionados con la sostenibilidad, como se describe en [el Apéndice 1](#). Una lista de nuestros grupos de partes interesadas y cómo nos relacionamos con ellos está disponible en el [Apéndice 2](#).



Estrategia de sostenibilidad

Después de revisar nuestro enfoque de sostenibilidad en 2017 y 2018, establecimos nuestra primera Estrategia Global de Sostenibilidad para garantizar que operamos de una manera responsable, ética y sostenible a largo plazo.

Nuestra visión de sostenibilidad es involucrar a los empleados, productores, comunidades, clientes, consumidores y la sociedad civil para ofrecer productos frescos, saludables y cultivados de manera sostenible en un esfuerzo colectivo para compartir valor y enriquecer las vidas de las personas en todo el mundo.

Estrategia Global de Sostenibilidad

Nuestra Estrategia Global de Sostenibilidad incluye un cronograma a largo plazo hasta 2030 en línea con los ODS de la ONU. Hemos identificado nueve ODS de la ONU que son más importantes para nuestras partes interesadas y nuestro negocio, y que sirven como base de nuestra estrategia y objetivos de sostenibilidad.

Pilares de Sostenibilidad

Nuestra Estrategia Global de Sostenibilidad comprende cuatro pilares que representan las áreas ambiental, social y de gobernanza de nuestro negocio:








1. Gestión del Planeta:

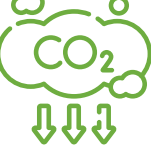
Integramos prácticas sustentables en todas las áreas de nuestras operaciones para responder al cambio climático y garantizar que los recursos naturales se gestionen, conserven y mejoren de manera eficiente para las generaciones futuras.

Objetivos:

 Incrementar la eficiencia en el uso de insumos y productos, incluida la implementación de alternativas sostenibles.

 Proteger, restaurar o mejorar la fertilidad natural del suelo.

 Reducir el uso de agua, prevenir el desperdicio de agua y mejorar la calidad de las aguas residuales.


 Reducir las emisiones de gases de efecto invernadero en toda la cadena de suministro.





2. Enriqueciendo la vida de las personas:


Enriquecemos la vida de las personas contribuyendo al desarrollo de nuestros empleados, proveedores y comunidades con asociaciones acreditadas de valor compartido.


Objetivos:

 Proporcionar los mejores estándares de salud y seguridad en el lugar de trabajo y promover continuamente el bienestar de los trabajadores en todas nuestras operaciones y cadena de suministro.

 Promover los derechos humanos de todos los trabajadores y brindar oportunidades de empleo decentes y significativas en nuestras operaciones y en toda la cadena de suministro.

 Apoyar y promover la inclusión de las mujeres en la fuerza laboral como socios iguales a los hombres y crear un lugar de trabajo más inclusivo.

 Apoyar y mejorar nuestras comunidades para ayudarlas a ser más resilientes a través de asociaciones comunitarias.


 Colaborar con pequeños agricultores para impulsar su crecimiento y al mismo tiempo desarrollar una producción sostenible.



3. Alimentos saludables para una vida saludable:

Mejoramos la salud de las personas en todo el mundo entregando productos saludables a todos los mercados y promoviendo opciones de alimentos saludables.

Objetivos:


 Proporcionar opciones de alimentos saludables mediante el desarrollo de nuevas aplicaciones y usos para productos principales y la reutilización de la pérdida de alimentos en los procesos de producción.




4. Principios de conducta empresarial responsable de Fyffes:

Mantenemos los más altos estándares de buen gobierno corporativo, ética y sostenibilidad demostrando y promoviendo principios comerciales sólidos en toda nuestra cadena de valor.

Objetivos:

 Garantizar que todas las personas en la cadena de suministro respeten los Principios de Fyffes.

 Mantener canales de comunicación abiertos y proactivos con las partes interesadas para fortalecer el compromiso e influir en las prácticas sostenibles.

Nuestra contribución a los Objetivos de Desarrollo Sostenible de la ONU

En 2021, establecimos 13 objetivos de sostenibilidad para nuestros pilares que contribuyen a nueve ODS de la ONU que son importantes para nuestro negocio y nuestras partes interesadas. En el cuadro a continuación describimos cada objetivo y progreso a diciembre de 2022:



Gestión y Protección del Planeta

META DE SOSTENIBILIDAD	ALINEAMIENTO CON LOS ODS DE LA ONU	PROGRESO
Reducir nuestras emisiones de GEI para alcanzar el objetivo basado en la ciencia en línea con el escenario de 1,5°C para 2025, lo que representa una reducción del 25% para los Alcances 1 y 2 en CO2 eq./kg de fruta cosechada y una reducción del 10% para el Alcance 3 en CO2 eq./kg de fruta cosechada y distribuida por nosotros y nuestros proveedores, a partir de un año base 2020.		En 2022, redujimos las emisiones de GEI de Alcance 1 y 2 en un 14,1% por kg de fruta y redujimos las emisiones de Alcance 3 en un 9,4% por kg de fruta.
El 100% de nuestras operaciones cuentan con planes de gestión del agua al 2025 (solo fincas).		El 36% de nuestras fincas cuentan con sistemas de gestión del agua. Aplicando GLOBALG.A.P. Spring Add-on en todas los sitios.
Todos los materiales de embalaje serán compostables, reciclables o reutilizables para 2025.		El 98,8% del material de embalaje es compostables, reciclables o reutilizables.



Alimentos Saludables Para Vidas Saludables

META DE SOSTENIBILIDAD	ALINEAMIENTO CON LOS ODS DE LA ONU	PROGRESO
Proporcionar cinco millones de comidas saludables a personas de grupos vulnerables para 2025, trabajando con socios calificados.		Total de 8,1 millones de comidas proporcionadas.
Reducción del 80% de la pérdida de alimentos en todas las operaciones para 2030.		La pérdida de alimentos aumentó en 2022 un 1,53% desde 2020.
Desarrollar una nueva aplicación para cada uno de nuestros productos principales para 2030.		Tres nuevas aplicaciones implementadas y una en etapa piloto.
Educar a tres millones de personas sobre hábitos alimentarios saludables y la minimización del desperdicio de alimentos para 2025.		1,5 millones conseguidos hasta la fecha.

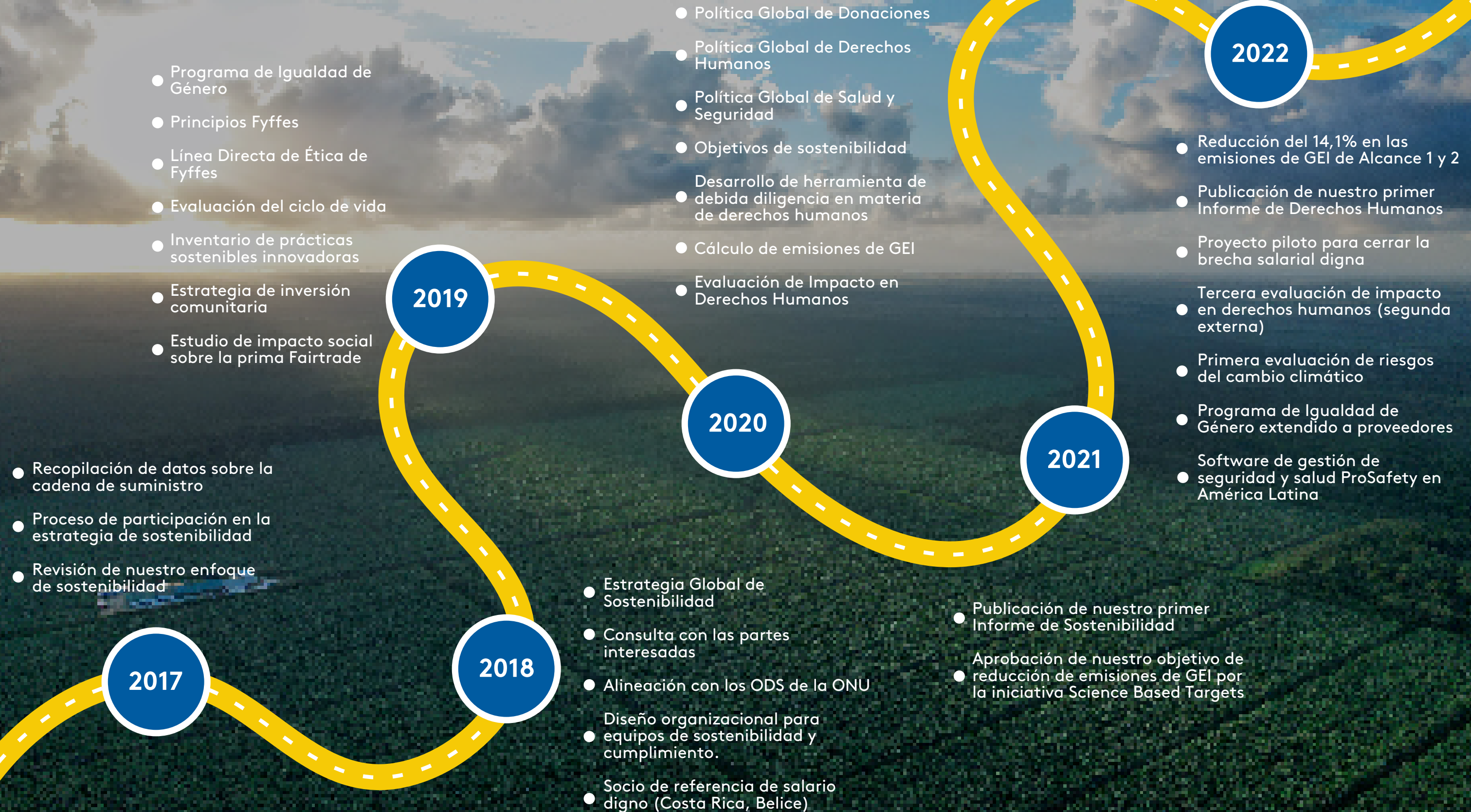
Nuestra contribución a los Objetivos de Desarrollo Sostenible de la ONU



Enriqueciendo la Calidad de Vida

META DE SOSTENIBILIDAD	ALINEAMIENTO CON LOS ODS DE LA ONU	PROGRESO
El 100% de nuestros trabajadores y trabajadores de la cadena de suministro están capacitados en derechos humanos para 2030 (100% de los gerentes y empleados para 2025).		Contenido de formación digital completo e implementado en mayo de 2023.
El 100% de nuestros sitios propios en América Latina se beneficiarán de programas de igualdad de género para 2025 y el 50% de nuestros proveedores para 2030.		El 100% de los sitios propios iniciaron el programa y hasta el momento se han capacitado 5.060 empleados. El 37% de los proveedores también iniciaron el programa.
Erradicar la brecha salarial de género en nuestras operaciones para 2030.		Finalización del sistema de recursos humanos antes del análisis.
Para 2025, no habrá muertes relacionadas con el trabajo ni lesiones graves relacionadas con el trabajo.		Una muerte en 2022 y 7 lesiones laborales graves. ProSafety no se implementa a nivel mundial.
El 100% de nuestras comunidades vecinas participan en proyectos comunitarios socioeconómicos resilientes fuera de las cuatro áreas de inversión comunitaria para 2030.		33,8% participó en proyectos socioeconómicos resilientes y evaluaciones de necesidades comunitarias completadas para nuestras fincas.
Mejorar la resiliencia de 2.000 de nuestros pequeños agricultores al cambio climático en países productores clave de América Latina con programas específicos de desarrollo de capacidades para 2030.		440 pequeños agricultores ya participan en programas de resiliencia al cambio climático en Colombia y República Dominicana.

CRONOGRAMA DE SOSTENIBILIDAD





Gestión y protección del Planeta

Como uno de los mayores productores de productos frescos del mundo, tenemos una mayor conciencia tanto de nuestro impacto en el medio ambiente como de nuestra dependencia del mundo natural para la sostenibilidad de nuestro negocio. Integraremos prácticas sustentables en todas las áreas de nuestras operaciones para mitigar nuestro impacto en el medio ambiente y comprender el impacto de la degradación ambiental en nuestro negocio.

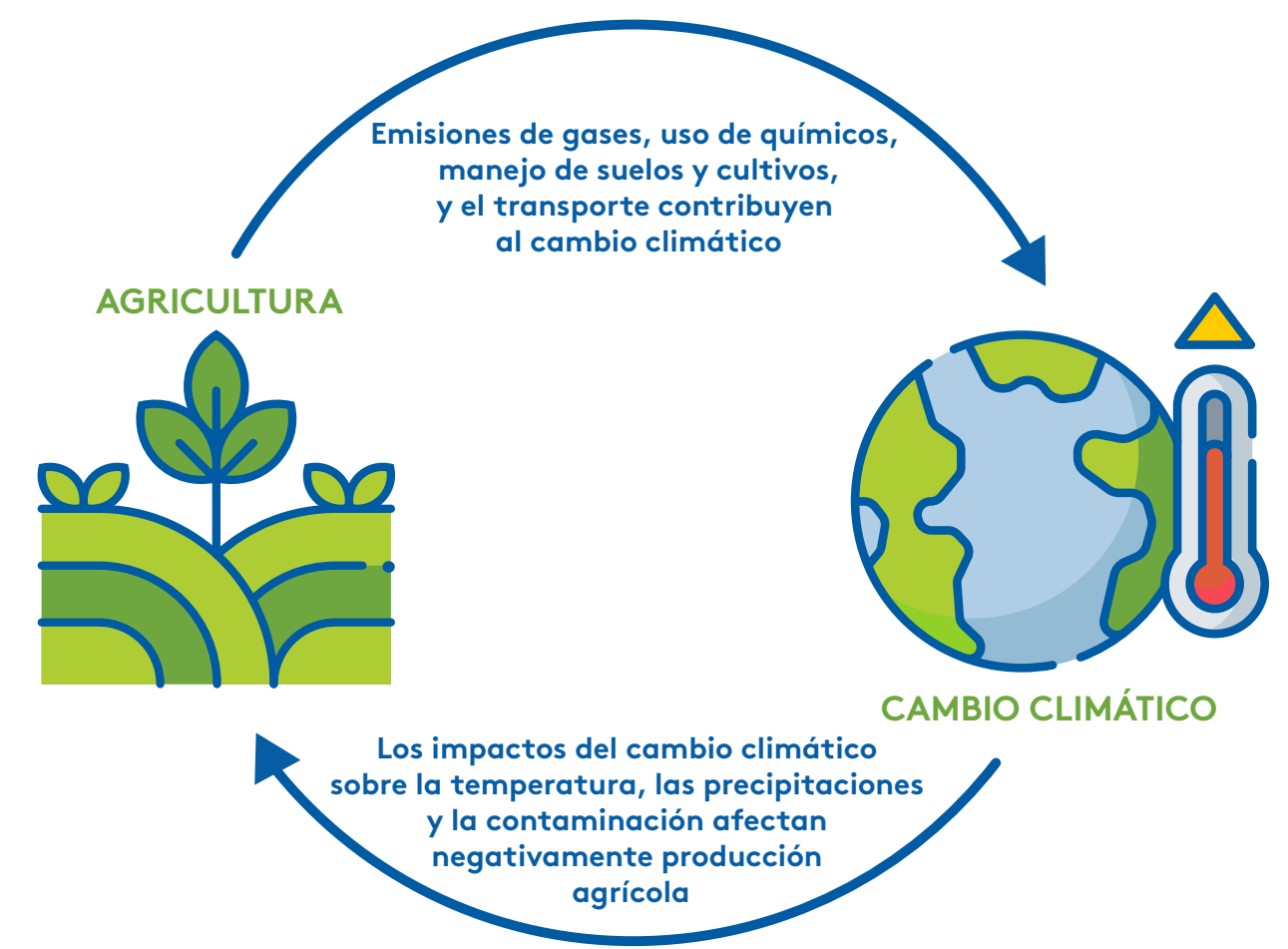
Política de medio ambiente

Nuestra [Política Ambiental Global](#) garantiza que mejoremos continuamente nuestro desempeño ambiental al definir las acciones necesarias para prevenir o reducir los efectos nocivos de nuestras operaciones en los ecosistemas y el medio ambiente.

Cambio climático

El cambio climático es uno de los problemas más apremiantes de nuestro tiempo, y el alcance global y la escala sin precedentes de su impacto tendrán un efecto dañino y duradero en la producción de alimentos.

La agricultura y la seguridad alimentaria corren un alto riesgo porque las fluctuaciones a largo plazo en los patrones climáticos, los recursos naturales y la biodiversidad podrían tener impactos extremos en la producción agrícola. Al mismo tiempo, la producción de alimentos libera gases de efecto invernadero (GEI) a la atmósfera en cada etapa de la cadena de suministro, lo que también contribuye al cambio climático. La agricultura, en particular, libera cantidades significativas de metano y óxido nitroso, dos potentes gases de efecto invernadero.



En Fyffes reconocemos que los GEI emitidos por nuestras operaciones y a lo largo de nuestra cadena de suministro contribuyen al calentamiento global. Para mitigar nuestro impacto en el medio ambiente, buscamos reducir la huella de carbono de nuestra cadena de suministro. En 2021, dimos un paso importante hacia un futuro con bajas emisiones de carbono al establecer nuestro objetivo de reducción de emisiones de GEI con base científica, que ha sido respaldado por la [iniciativa Science Based Targets](#).

Evaluación de riesgos de cambio climático

En 2022, realizamos nuestra primera Evaluación de riesgos de cambio climático de alto nivel para establecer una base para comprender mejor e incorporar oportunidades y riesgos relacionados con el clima en nuestra estrategia comercial. Si bien tomamos medidas para abordar estos riesgos, los impactos del cambio climático pueden intensificarse en el futuro, por lo que debemos aumentar nuestro conocimiento y fortalecer nuestra estrategia climática.

Con este fin, en 2022 llevamos a cabo un análisis para comprender el impacto de los escenarios climáticos de 2°C (escenario alineado con el Acuerdo de París) y 4°C (escenario sin cambios) en nuestro negocio para 2100, incluida la evaluación de tres Riesgos climáticos: sequías/estrés hídrico, inundaciones y estrés por calor. Nuestro análisis también cubrió temas de riesgo de transición, como la reducción de nuestra dependencia de los combustibles fósiles, los avances tecnológicos, la aceleración de políticas, la dinámica del mercado y los comportamientos de los consumidores.

Nuestros resultados preliminares mostraron que algunas regiones donde operamos pueden enfrentar un aumento de días secos consecutivos y calor extremo, así como una alta probabilidad de un aumento de eventos de inundaciones debido a precipitaciones extremas. Las tormentas y huracanes también son un riesgo importante. Estos riesgos son mayores en un escenario de 4°C, mientras que los riesgos regulatorios, reputacionales y de mercado son relativamente mayores en un escenario de 2°C. Sin embargo, un escenario de 2°C también genera oportunidades adicionales de las que podríamos beneficiarnos si pudiéramos aprovecharlas, incluido el beneficio de tener objetivos medioambientales ambiciosos con clientes y empleados que quieran trabajar con y para empresas que estén haciendo una contribución positiva.



“
[Cuadro de texto] Ya estamos experimentando desafíos como el clima extremo, que se está volviendo más intenso y frecuente debido al aumento de las temperaturas globales y puede crear obstáculos temporales. Por ejemplo, las fuertes lluvias afectaron nuestras operaciones de melón en Guatemala en el verano de 2022, lo que nos obligó a evacuar fincas e instalaciones y retrasar la siembra y la cosecha. Durante algún tiempo el terreno estuvo demasiado saturado para poder continuar con los trabajos. En Honduras, el país fue testigo de dos huracanes con una semana de diferencia en noviembre de 2020 durante la temporada normal de siembra de nuestro negocio de melón. En 2023, el negocio del melón hondureño se vio afectado por el Begomovirus, un virus de las plantas que empeoró por las condiciones húmedas inusuales provocadas por una combinación de lluvias más intensas y un año de La Niña.
”

En 2023 y 2024, revisaremos más a fondo los resultados de nuestro análisis inicial y trabajaremos con equipos internos para investigar a fondo el impacto en ubicaciones más específicas dentro de nuestra cadena de suministro, comenzando con nuestras propias fincas. Este trabajo nos ayudará a finalizar la identificación de nuestras oportunidades y riesgos relacionados con el clima y desarrollar nuestra primera estrategia de mitigación y adaptación al clima.

Mientras llevamos a cabo este análisis en profundidad, seguimos adelante con iniciativas para mitigar nuestros riesgos y aprovechar oportunidades:

- Seguimiento de emisiones de GEI y objetivos de reducción
- Instalación de energías renovables y paneles solares en nuestros centros de maduración en Europa y búsqueda activa de fuentes de energía bajas en carbono.
- Fertilizantes con menor emisión de óxido nitroso
- Transparencia y presentación de informes
- Infraestructura mejorada (techos nuevos y plantas de empaque renovadas para reducir las fugas de refrigerante)

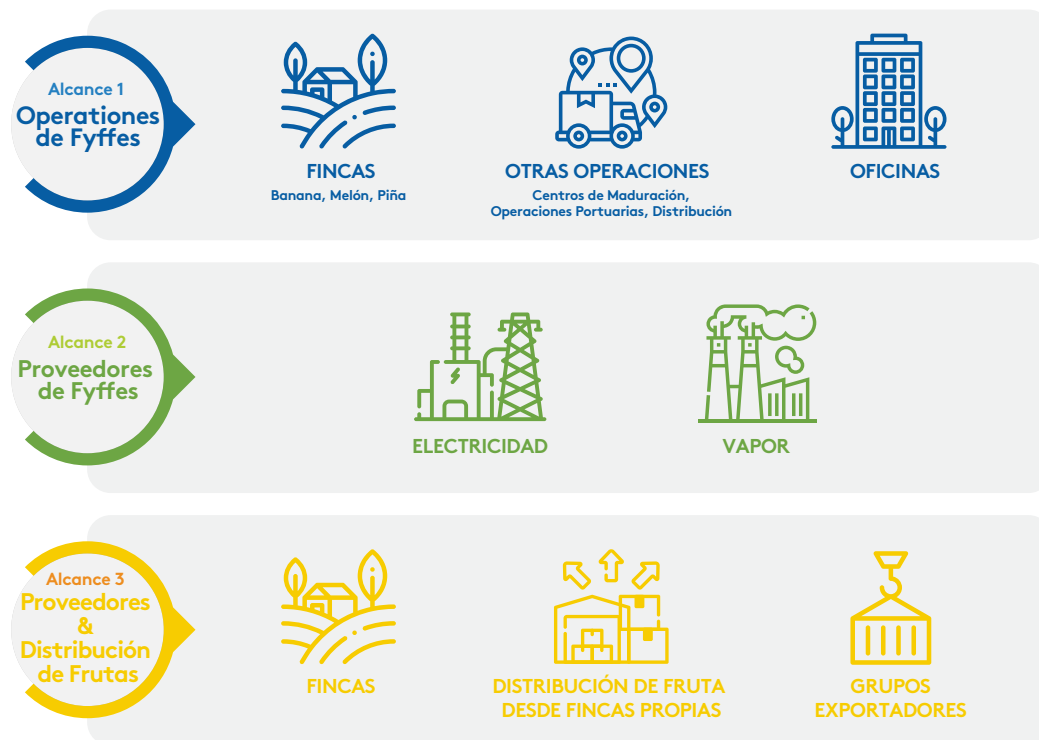
Emisiones de gases de efecto invernadero

Objetivo: Reducir nuestras emisiones de GEI para alcanzar el objetivo basado en la ciencia en línea con el escenario de 1,5 °C para 2025, lo que representa una reducción del 25 % para los Alcances 1 y 2 en CO² eq./kg de fruta cosechada, y una reducción del 10 % para Alcance 3 en CO² eq./kg de fruta cosechada y distribuida por nosotros y nuestros proveedores, a partir de un año base 2020.

Progreso: En 2022, hemos reducido nuestras emisiones de Alcance 1 y 2 en un 14,1 % CO² eq./kg de fruta cosechada y nuestras emisiones de Alcance 3 en un 9,4 % CO² eq./kg de fruta cosechada desde un año base 2020.

En 2022, realizamos un inventario de nuestras emisiones directas e indirectas de GEI en todas nuestras operaciones (Alcance 1, Alcance 2 y parcialmente Alcance 3) con base en la [Iniciativa del Protocolo de Gases de Efecto Invernadero](#) (Protocolo GHG). Nuestras emisiones totales de GEI en 2022 fueron 387.878 t CO₂ eq. o 0,265kg CO₂ eq./kg de fruta.

Nuestro inventario incluye los siguientes GEI: dióxido de carbono, metano, óxido nitroso e hidrofluorocarbonos. Los límites organizativos de esta declaración se basan en el enfoque de control operativo definido por el Protocolo de GEI. Los detalles de nuestras emisiones globales de GEI se incluyen en el [Apéndices](#).



⁴Las emisiones de Alcance 3 cubren bienes y servicios adquiridos y transporte posterior.

El alcance 3 incluye las emisiones de GEI de todos nuestros principales proveedores de frutas (bienes y servicios comprados), así como toda la distribución de nuestros productos a los clientes. Hemos estimado la distribución en base a los volúmenes exportados y mapeo de rutas sin recolección de datos extendida. La cuantificación de las emisiones de Alcance 3 se realizó con datos primarios del 48,5% del volumen de fruta que compramos a proveedores en 2022.

Otras actividades upstream y downstream de Alcance 3 no están incluidas en nuestro inventario de GEI. Por lo tanto, no hemos incluido las emisiones de GEI relacionadas con bienes y servicios adquiridos, como la producción de fertilizantes y el transporte a las fincas de nuestros proveedores, suministros de oficina y otros materiales. Sin embargo, estas actividades se han estimado en nuestra Evaluación del Ciclo de Vida realizada en 2020.

Rendimiento 2022

En comparación con 2020, nuestras emisiones de GEI de Alcance 1 y 2 disminuyeron un 14,1%. Esto se debió a cambios estructurales y planificados, pero también a reducciones no planificadas durante los años 2021-2022, principalmente:

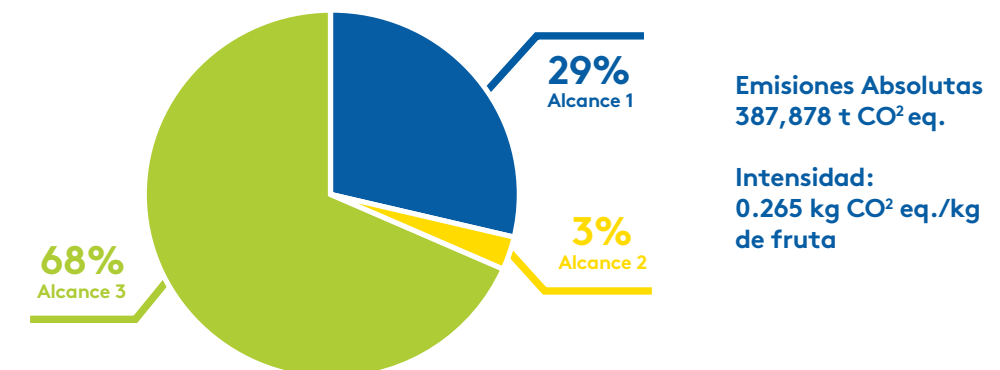
Planificado/estructural:

- Nuestros centros de maduración en Alemania pasaron a la electricidad renovable
- La mejora de nuestro sistema de riego en Belice resultó en una reducción del uso de diésel
- El reemplazo de techos en nuestra empacadora de melón hondureño redujo nuestra necesidad de electricidad para aire acondicionado

No planificado:

- Mayores rendimientos en general
- Cese de operaciones en Rusia
- Reducimos los volúmenes de melón enviados al mercado

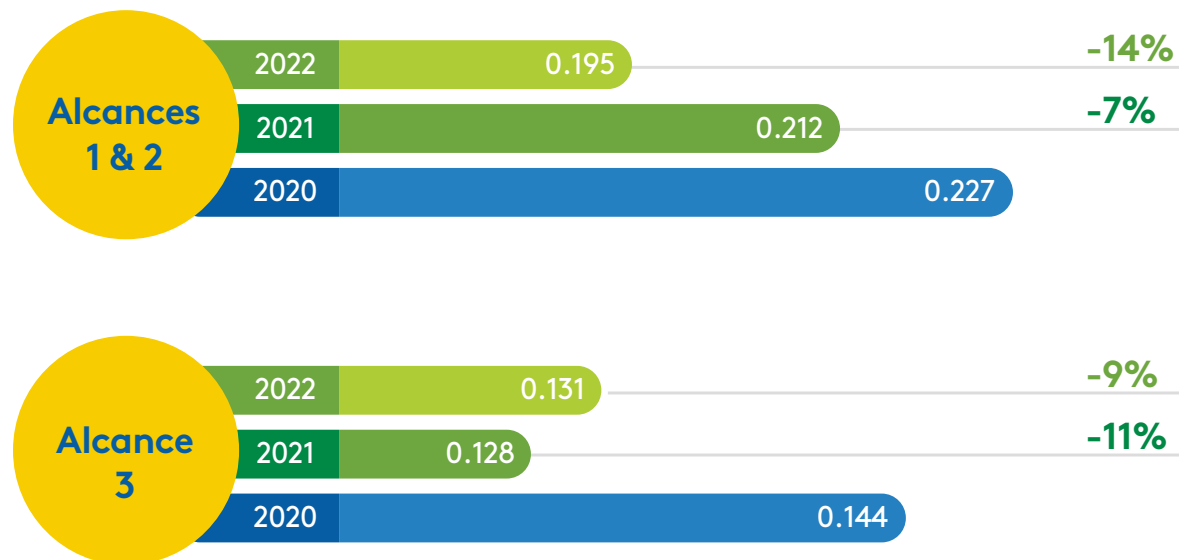
EMISIONES DE GEI POR ALCANCE EN 2022



También nos complace informar que hemos reducido nuestras emisiones de GEI de Alcance 3 en un 9,4%. Hemos visto una reducción general de las emisiones de nuestros proveedores y un aumento en el rendimiento, lo que resultó en una reducción general importante, ya que es un objetivo de intensidad (en relación con la producción en lugar de un objetivo absoluto). El desafío es continuar con esta reducción.

EMISIONES DE INTENSIDAD (KG CO2 EQ./KG DE FRUTA)

Reducción frente a los
Objetivos Basados en Ciencia



De cara al futuro

En 2023, planeamos:

- Continuar con la implementación de inhibidores de ureasa en todas nuestras fincas bananeras de Costa Rica, reduciendo las emisiones de fertilizantes
- Reducción de fertilizantes nitrogenados al cultivo y continuar nuestra investigación para optimizar el uso de fertilizantes nitrogenados en nuestra finca de piña en Costa Rica para encontrar una opción que cause menos emisiones
- Cambiar la fuente de agua y el combustible de las bombas a diésel para extraer agua a bombas eléctricas en nuestras fincas bananeras en Belice

“

En marzo de 2022, abrimos un nuevo centro de maduración y distribución de bananas en Balbriggan, en el norte del condado de Dublín. El nuevo centro, que representa una inversión de Fyffes del orden de 25 millones de euros, tiene una capacidad de más de siete millones de bananas por semana (aproximadamente 60.000 toneladas o más al año) para el suministro a minoristas, mayoristas y proveedores de alimentos irlandeses, en el norte y el sur.

La planta se construye de acuerdo con las nuevas normas de construcción y creemos que será uno de los edificios más sostenibles de su tipo en Irlanda. Con el potencial de utilizar un 60% menos de energía que el edificio al que reemplaza, los paneles fotovoltaicos montados en el tejado suministrarán el 15% de su energía. El resto de la electricidad adquirida proviene de fuentes renovables y los sistemas de calefacción y refrigeración de las oficinas se alimentarán mediante una bomba de calor geotérmica. Hemos instalado sistemas de recolección de agua de lluvia para ayudar a conservar el agua y reducir el consumo.

El edificio utiliza luces LED de bajo consumo en todas partes y cuenta con ventanas generosas y brise soleil externos para proporcionar sombra pasiva y reducir el sobrecalentamiento. Se ha instalado un sistema de techo verde para cultivar flora, alentar a los polinizadores y ralentizar la escorrentía del agua de lluvia durante las fuertes lluvias. Otras comodidades incluyen duchas para el personal, vestuarios y salas de secado, plazas de aparcamiento para bicicletas y puntos de carga para vehículos eléctricos. El sitio cubre un área de 4,6 hectáreas y ha sido plantado únicamente con especies nativas de árboles y flores silvestres irlandesas para mejorar la biodiversidad. Estos incluyen *Amelanchier lamarckii* (Snowberry), *Betula pendula* (Silver Birch), *Sorbus aucuparia* (Rowan), *Salix caprea* (Willow), *Birdsfoot Trefoil*, *Black Meddick* y *Corn Chamomile*, por nombrar algunos.

”

Consumo de agua



Meta: El 100% de nuestras operaciones propias contarán con planes de gestión del agua al 2025.



Progreso: El 36% de nuestras fincas propias cuentan con sistemas de gestión del agua.

El cultivo de productos frescos requiere una cantidad significativa de agua y esto tiene impactos negativos en el medio ambiente. Nuestras fincas utilizan agua en gran medida para riego y otros fines, de ahí la necesidad de que utilicemos el agua de manera más sensata y la conservemos. A medida que el mundo se calienta, el cambio climático puede amenazar los ecosistemas y entornos que protegen los recursos hídricos vitales, limitando aún más el acceso a ellos.

Cada año calculamos nuestro consumo de agua y nuestra huella de escasez de agua (ver [Apéndice 3](#)) para comprender el impacto ambiental relacionado con el agua de nuestras fincas y operaciones. Evaluamos nuestra huella de escasez hídrica aplicando el [AGUA Disponible](#) Metodología [REmaining \(AWARE\)](#), reconocida por los científicos y la Legionella Control Association.

Una huella de escasez de agua se basa en el inventario de consumo de agua y representa el agua consumida que tiene el potencial de privar de agua a otros usuarios en un país o región. Por ejemplo, el agua consumida en una región donde los recursos hídricos son abundantes no tendrá el mismo impacto que en una región donde son escasos. Anteriormente utilizamos los factores AWARE específicos de cada país para medir nuestra huella de escasez de agua. En 2022, cambiamos esto al nivel regional para nuestras fincas propias para permitir un cálculo más preciso de nuestro impacto. Estamos utilizando estos hallazgos para identificar formas de reducir el uso de agua, prevenir el desperdicio de agua y mejorar la calidad de las aguas residuales porque la gestión sostenible del agua es clave para el futuro de la alimentación y la agricultura.

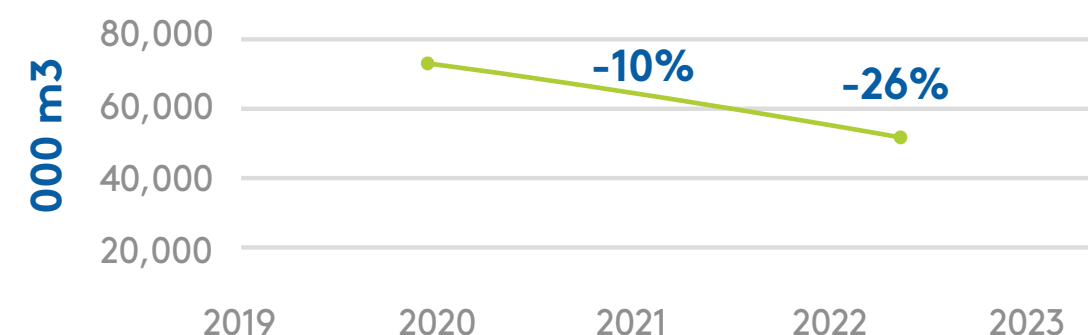
La mayor parte de nuestro consumo de agua se produce en fincas donde necesitamos riego. Identificamos las regiones de Choluteca en Honduras y Guayas, El Oro y Los Ríos en Ecuador como de riesgo medio. La región de Stann Creek y Toledo en Belice puede presentar un riesgo medio durante la estación seca.

Ya contamos con un sólido sistema de gestión del agua en el 36% de nuestras fincas. Esperamos alcanzar el 100% implementando el complemento GLOBALG.AP Spring en todas nuestras fincas para 2025. En 2022, nuestro consumo de agua se redujo en un 28% en comparación con 2020.

Atribuimos esta reducción a:

- Disminución de requerimientos de riego en Belice por aumento de precipitaciones
- Sistemas de riego mejorados en Belice
- Mejores métodos de cálculo del consumo de agua en Honduras y Guatemala

DISMINUCIÓN DE LA EXTRACCIÓN DE AGUA DESDE 2020



Sistema cerrado de reciclaje de agua se extiende a todas las fincas bananeras de Costa Rica

Todas nuestras fincas bananeras en Costa Rica ahora cuentan con sistemas cerrados de reciclaje de agua. Esto nos ha permitido reducir el consumo de agua de 200 litros a 90 litros por caja de banano en nuestras fincas Guaría y Victoria y a 40 litros en nuestra finca Esmeralda. Se utiliza agua para lavar los plátanos y eliminar el látex natural, así como otros residuos que se encuentran en los plátanos después de la cosecha. Esta nueva técnica que reduce el consumo de agua durante el proceso de empaque del banano utiliza varios tanques y etapas para poder reutilizar el agua manteniendo los más altos niveles de salubridad y limpieza.

Mejora del riego en Belice

Nuestras plantaciones bananeras en Belice han realizado enormes mejoras en el uso del agua mediante una mejor gestión de los requisitos de humedad del suelo, las plantas y las plantas. Anteriormente el sistema de riego estaba configurado para aplicar una determinada cantidad de agua por semana. Era inconsistente y la eficiencia era pobre. Redujimos la extracción de agua en un 35% de 2020 a 2021 y un 47% adicional de 2021 a 2022 mejorando el sistema de riego. El balance hidrológico ahora se gestiona y considera las pérdidas por evapotranspiración y ganancias de lluvia, entre otros factores como el tipo de suelo.

Áreas de conservación, biodiversidad y fertilidad del suelo

La pérdida de biodiversidad y la degradación de los ecosistemas representan una amenaza para la supervivencia humana y desarrollo. Dependemos de la biodiversidad para obtener alimentos, agua, energía y refugio, entre muchos otros usos. Sin embargo, a medida que la población humana sigue creciendo, también lo hace la amenaza a la biodiversidad.

Más del 40% de la tierra del planeta se utiliza para la agricultura, por lo que inevitablemente la biodiversidad agrícola también está en riesgo. Como resultado, la humanidad depende cada vez más de una cantidad reducida de biodiversidad agrícola para su suministro de alimentos. Los ecosistemas biodiversos proporcionan una variedad de servicios ecosistémicos que son esenciales para la producción agrícola, como la polinización, el control de plagas y la fertilidad del suelo. La biodiversidad ayuda a aumentar la resiliencia de los sistemas agrícolas ante perturbaciones como plagas, enfermedades y fenómenos climáticos extremos. Por esta razón, buscamos proteger la biodiversidad en nuestras fincas además de proteger, restaurar y mejorar la fertilidad natural del suelo.

A lo largo de los años, hemos implementado programas de conservación de tierras en Centroamérica para ayudar a mitigar los efectos de la degradación del suelo y preservar los recursos naturales y la biodiversidad. Nuestras fincas bananeras tienen un total de 1,187 hectáreas de tierra protegida, y nuestra finca de piña Anexco tiene 1,185 hectáreas de tierra protegida, aproximadamente el 40% de su tierra agrícola total. En Honduras, nuestra finca de melón Santa Rosa reforestó 70 hectáreas en los últimos años. A partir de 2022, tenemos el 19,6 % del total de nuestras tierras de propiedad bajo programas de conservación.

Desde 2016, hemos realizado estudios de biodiversidad en nuestras fincas de banano, piña y melón para contar las especies de flora y fauna presentes dentro de nuestras fincas y sus 2,988 hectáreas de áreas de conservación designadas. Estos estudios nos ayudan a establecer y gestionar planes de conservación para estas áreas, como programas de regeneración natural o reforestación, y a designar corredores biológicos para facilitar el movimiento de animales entre estas áreas. Hasta 2022, los estudios de biodiversidad han representado un total de 808 especies de plantas, 507 especies de aves y 147 especies de otros animales (mamíferos, reptiles y anfibios).

Para minimizar la erosión del suelo, mantenemos una cobertura del suelo con vegetación natural en nuestras fincas bananeras en Costa Rica, Ecuador y Belice, así como zonas de amortiguamiento cerca de las zanjas de drenaje en nuestra finca de piña en Costa Rica. La cobertura del suelo proporciona muchos beneficios, tales como:

- Reducir el escurrimiento de agroquímicos aplicados en la finca
- Reducir o evitar el uso de herbicidas
- Mantener o retener la humedad del suelo durante las estaciones secas.
- Agregar materia orgánica al suelo



Materiales y uso de agroquímicos



Objetivo: Todos nuestros envases serán compostables, reciclables o reutilizables para 2025.



Progreso: En 2022, el 98,78% de todos nuestros envases fueron compostables, reciclables o reutilizables.

Embalaje Sostenible

Siempre estamos buscando formas de hacer que nuestros materiales de embalaje sean más sostenibles. En 2019 y 2020, introdujimos varias iniciativas nuevas de embalaje sostenible, que incluyen:



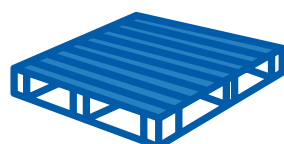
Banda de papel reciclable

Como alternativa a las bolsas de plástico, en 2019 introdujimos una nueva banda de papel totalmente reciclable para envolver nuestros plátanos. La innovadora banda de papel está hecha 100% de pulpa Kraft de fuentes certificadas aprobadas por el Forestry Stewardship Council y es el resultado de un período de investigación y desarrollo de 18 meses. Utilizamos entre 250.000 y 300.000 bandas de papel por semana, lo que representa un ahorro de 1 a 1,5 toneladas de plástico por semana.



Papel de la Iniciativa Forestal Sostenible

Solicitamos a nuestros proveedores de cajas de cartón para plátanos y piñas y el papel utilizado en ellas que nos proporcionen productos 100% certificados por la Iniciativa Forestal Sostenible u otras organizaciones similares. Casi todos nuestros proveedores actuales pueden proporcionar esta certificación a menos que existan problemas importantes de disponibilidad de materia prima. Al elegir productos forestales sostenibles certificados, apoyamos los esfuerzos para proteger las especies, combatir el cambio climático, reducir la contaminación plástica y proteger los suministros de agua.



Palets CHEP

Estamos trabajando con CHEP para transportar millones de cajas de nuestra fruta en palets reutilizables a Europa y Norteamérica. En 2021 y 2022 transportamos con éxito el 100% de nuestros melones en palets CHEP.

Integrado de Plagas y Uso de Agroquímicos

El objetivo del manejo integrado de plagas es prevenir la incidencia de plagas y enfermedades de los cultivos mediante la aplicación de métodos físicos, biológicos, mecánicos y culturales en lugar de agroquímicos. Ayuda a minimizar el uso de agroquímicos mediante la adecuada ejecución y supervisión de buenas prácticas agrícolas con el menor impacto en el medio ambiente y las personas. Es importante señalar que la aplicación de plaguicidas se realiza teniendo como prioridad la salud y seguridad de las personas.

Certificaciones como Rainforest Alliance y Fairtrade tienen requisitos estrictos sobre el uso de agroquímicos y requieren prácticas agrícolas que reduzcan el riesgo de exposición humana y contaminación del medio ambiente. Nuestras fincas revisan continuamente sus programas de manejo integrado de plagas y uso de agroquímicos. Ejemplos de tales prácticas incluyen:

- Se realizan cultivos ni aplicación de fertilizantes o pesticidas.
- Se monitorean plagas, malezas y enfermedades y se realiza el control de acuerdo con el nivel de incidencia de la plaga y la enfermedad.
- Los métodos de control mecánicos prevalecen sobre los químicos cuando es posible. Por ejemplo, se utilizan cortadoras de malezas para reducir la aplicación de herbicidas y las hojas de plátano no saludables se cortan manualmente.
- Se realizan continuamente esfuerzos para reducir los factores ambientales que contribuyen a la reproducción de plagas.
- Investigación y experimentos continuos sobre nuevas alternativas de control integrado de plagas a los agroquímicos convencionales (incluido el uso de bacterias, fungicidas biológicos, insecticidas, trampas adhesivas y drones para la aplicación localizada de agroquímicos).
- Las áreas en las que se aplican pesticidas están claramente marcadas y se indica el momento para un reingreso seguro, lo que reduce el riesgo de deriva y exposición humana.
- Las personas que manipulan pesticidas tienen habilidades en su preparación y aplicación. Reciben capacitación anual y utilizan equipos de protección personal según la etiqueta del producto o ficha de datos de seguridad del material.
- En la piña utilizamos extractos de base botánica, como ajo, canela, ají, mostaza y pimienta, como repelentes de insectos y controladores en las etapas del fruto cercanas a la cosecha. Esto reduce los pesticidas convencionales y asegura la calidad de la fruta en términos de niveles máximos de residuos.
- La rotación de cultivos y la pausa entre ciclos de cultivo es uno de los elementos clave del manejo integrado de plagas en melón. Ayuda a interrumpir el ciclo de proliferación de insectos.

- La selección de variedades de melón tolerantes y los injertos para algunas enfermedades (como el mildiú vellosito y el mildiú polvoriento y los patógenos del suelo), junto con las prácticas agronómicas adecuadas, son componentes importantes del manejo integrado de plagas. Estas prácticas incluyen el drenaje, la preparación del suelo, el riego, el uso de protección vegetal no tejida contra insectos y el uso de inductores de resistencia de las plantas.

Agricultura ecológica

Trajimos bananas orgánicas al Reino Unido por primera vez en 1998 y, a lo largo de los años, hemos seguido aumentando nuestra oferta orgánica. En 2022, producimos un total de 119.548,9 toneladas de banano orgánico. También somos propietarios de una finca de banano orgánico de 175 hectáreas en Ecuador.

Raza Tropical 4

Una de las mayores amenazas a la producción sostenible de banano es la aparición en América Latina de una enfermedad que prevalece en Asia desde hace algunas décadas, la Raza Tropical 4 (TR4). Esta enfermedad fúngica transmitida por el suelo afecta a las plantas de banano y plátano y puede sobrevivir 30 años, incluso sin una planta huésped. Actualmente no existe tratamiento para esta enfermedad, que se ve agravada por el cambio climático, y la prevención es vital.

La colaboración dentro de la industria es esencial y es por eso que somos miembros del Grupo de Trabajo TR4 del Foro Mundial Bananero, organizado por la Organización de las Naciones Unidas para la Alimentación y la Agricultura, y de la junta directiva de GLOBALG.AP (jugamos un papel fundamental en el desarrollo del complemento TR4 Biosecurity en 2017).

Contamos con estrictos protocolos de bioseguridad en todas nuestras fincas, como se describe en la [Política de Bioseguridad de Fyffes Para Combatir el TR4](#) y apoyamos a miles de pequeños agricultores brindándoles recursos y capacitación para prevenir la propagación del TR4.





Alimentos saludables para vidas saludables

Comer una mayor proporción de frutas y verduras frescas como parte de las comidas diarias puede contribuir a reducir los GEI y abordar algunas de las enfermedades crónicas que enfrentan las sociedades actuales. En Fyffes, buscamos lograr nuestro propósito de dar forma al bienestar del mundo brindando a los consumidores productos tropicales frescos y saludables. Sabemos por nuestra investigación de consumidores que las personas quieren sentirse bien con los productos que compran, quieren estar saludables y tienen altas expectativas de sus marcas favoritas con respecto a la producción responsable.

Apoyo a Bancos de Alimentos



Meta: Proporcionar cinco millones de comidas saludables a comunidades vulnerables para 2025 trabajando con socios calificados.



Progreso: Superamos nuestra meta al proporcionar un total de 8,1 millones de comidas a comunidades vulnerables.

Un tercio de todos los alimentos producidos se desperdicia, lo que representa alrededor del 8% de los GEI globales y es uno de los principales contribuyentes a la deforestación y el agotamiento de las fuentes de agua globales. A través de asociaciones con nuestros valiosos clientes y organizaciones específicas, donamos plátanos, piñas y melones frescos a bancos de alimentos en América Latina, América del Norte y Europa, que luego suministran este excedente de alimentos a organizaciones benéficas y comunidades que más lo necesitan.

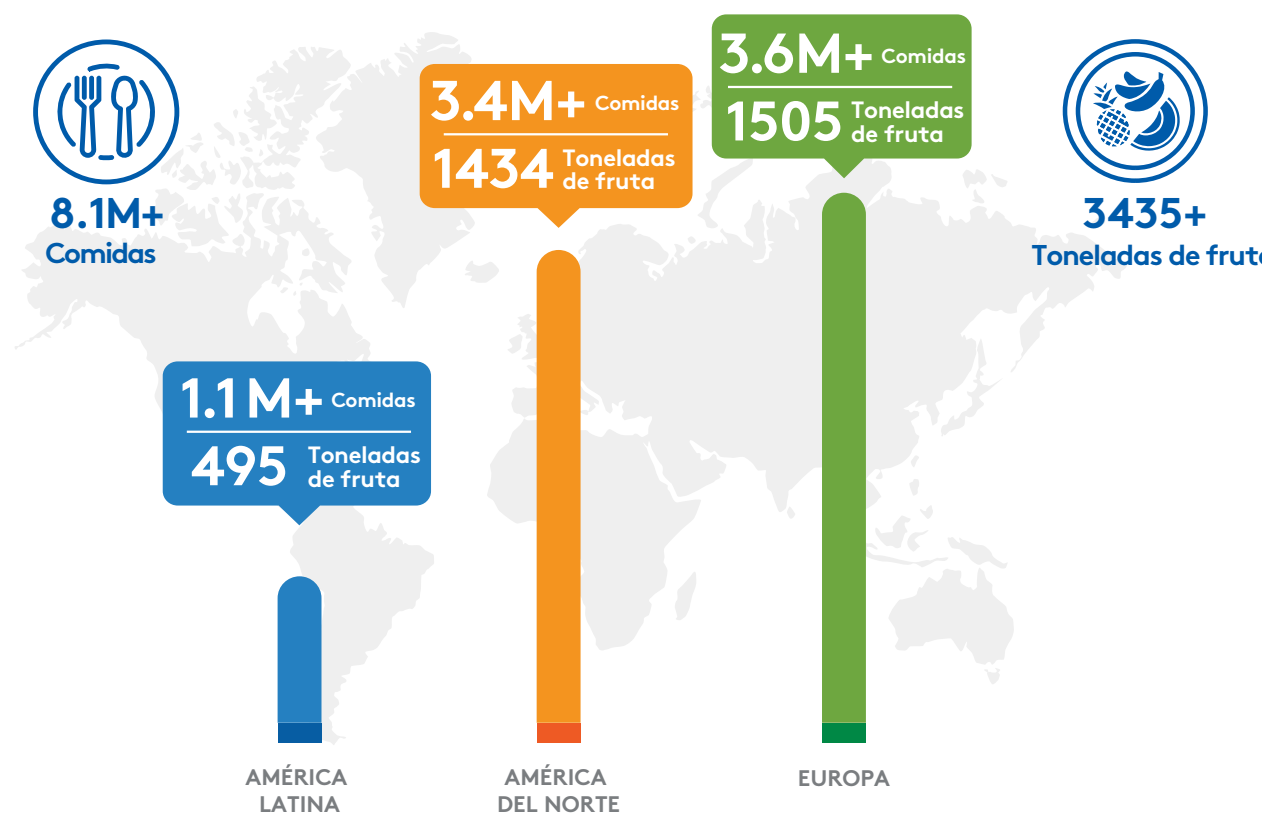
La demanda de servicios de bancos de alimentos ha aumentado a nivel mundial con el reciente aumento de la inflación y la crisis del costo de vida. Nos complace asociarnos con organizaciones y empresas para donar y redistribuir nuestro excedente de fruta a organizaciones benéficas y comunidades que la convierten en comidas y minimizan el desperdicio de alimentos. Estas organizaciones incluyen FoodCloud y Cream of the Crop en Irlanda, FareShare y TBBT en el Reino Unido, Sunt Food en los Países Bajos, Philabundance, Sugartree Ministries, Wilmington SDA Church, Armafull of Help, New Life Ministries, Feeding South Florida, The Farmlink Project, y San Antonio Food Bank en EE. UU. y bancos de alimentos locales en toda América Latina.

En este esfuerzo, también estamos orgullosos de haber superado uno de nuestros objetivos de sostenibilidad al donar 8,1 millones de comidas a comunidades vulnerables, principalmente a través del apoyo de nuestros socios del banco de alimentos.

También estamos trabajando con comunidades y organizaciones locales en Guatemala, Honduras y Ecuador para brindar acceso a alimentos saludables. En 2022, iniciamos el proyecto Rescate al Campo en Honduras, cuyo objetivo es reducir la cantidad de fruta que queda en el campo y redistribuirla a comunidades vulnerables. Si bien este proyecto está en sus inicios, ya ha representado 300.000 comidas. Guatemala tiene un proyecto similar y hasta ahora ha donado 820.000 comidas.

El año pasado, también trabajamos arduamente para establecer nuevas asociaciones en América Latina para donar frutas y reducir la pérdida de alimentos en nuestras fincas. Este trabajo también contribuirá a lograr nuestro objetivo de sostenibilidad en materia de pérdida de alimentos.

FOOD DONATIONS



“
Nuestro compromiso con la sostenibilidad es profundo. En Global Foodbanking Network, somos socios orgullosos que trabajamos juntos para abordar los desafíos globales inextricablemente vinculados de la inseguridad alimentaria, la pérdida y el desperdicio de alimentos y el cambio climático. Los productos frescos son una prioridad para los bancos de alimentos: son ricos en nutrientes, culturalmente accesibles y versátiles. El equipo de Fyffes siempre está dispuesto a dar ese paso adicional para recuperar y compartir productos con los miembros de la comunidad que pasan hambre. Durante estos tiempos históricamente complejos, con el agravamiento del costo de vida, los conflictos y las crisis climáticas, Fyffes continúa apareciendo ante la comunidad de manera impactante. ¡Gracias Fyffes!
 Katie Pearmine, directora asociada de asociaciones globales de sistemas alimentarios.
 ”

Pérdida de alimentos

- Objetivo:** Reducir la pérdida de alimentos en un 80 % en todas nuestras operaciones propias para 2030.
- Progreso:** La pérdida de alimentos aumentó un 1,53 % desde nuestro año de referencia 2020.
- Objetivo:** Desarrollar una nueva aplicación para cada uno de nuestros productos principales para 2030.
- Progreso:** Tres nuevas aplicaciones implementadas y una en etapa piloto.

Nuestras fincas producen residuos orgánicos relacionados con residuos de cultivos y frutas que son rechazados en la empacadora o centros de maduración porque no cumplen con los estándares de los clientes. Nuestra prioridad entonces es intentar reducir al máximo la cantidad de fruta que se rechaza y no se exporta a nuestros clientes.

Uno de nuestros objetivos de sostenibilidad es reducir la pérdida de alimentos en un 80 % en nuestras operaciones para 2030. Desafortunadamente, nuestra pérdida de alimentos aumentó en 2022 un 1,53 % con respecto a nuestra base de 2020, a pesar de donar 1.754 toneladas de fruta (3,5 % de nuestra pérdida total de alimentos) a los bancos de alimentos. Confiamos en que revertiremos esta tendencia y estamos trabajando arduamente para encontrar soluciones en las regiones donde tenemos el mayor volumen de pérdida de alimentos.

Valorización de pérdidas de alimentos

Transformar y reutilizar nuestra pérdida de alimentos en nuevos productos saludables y sostenibles es otra iniciativa clave de nuestro pilar Alimentos saludables para una vida sana. En los últimos dos años, hemos encontrado nuevas aplicaciones para algunos de nuestros plátanos rechazados. Sunt Food en los Países Bajos los utiliza para hacer pan de plátano y Cream of the Crop en Irlanda para hacer helado. También hemos estado probando la producción de harina de plátano y su uso para hacer papilla como snack saludable para estudiantes.

1La pérdida de alimentos se refiere a la disminución de la masa de alimentos comestibles en las etapas de producción, post cosecha y procesamiento de la cadena alimentaria, principalmente en los países en desarrollo.
 Huella de desperdicio de alimentos: Organización de las Naciones Unidas para la Alimentación y la Agricultura

Si bien casi todas nuestras piñas rechazadas van a un tercero para hacer jugo o fruta congelada, nos hemos asociado con Ananas Anam para utilizar las pieles y coronas no comestibles de la piña para producir fibra que se utiliza en la producción de prendas de vestir y muebles. Actualmente estamos produciendo pequeños volúmenes de este material, pero esperamos aumentarlos en el futuro.

Seguimos investigando nuevas aplicaciones para los plátanos y, en los próximos años, comenzaremos a buscar nuevas aplicaciones para nuestros melones y sandías.

Educar a las personas sobre hábitos alimentarios saludables y minimizar el desperdicio de alimentos

Minimisation



Meta: Educar a tres millones de personas sobre hábitos alimentarios saludables y minimización del desperdicio de alimentos para 2025.



Progreso: Hemos educado a 1,5 millones de personas hasta la fecha.

Nuestros productos son intrínsecamente beneficiosos y saludables, por lo que siempre hemos utilizado nuestros canales de redes sociales, nuestros sitios web y nuestras actividades promocionales para promover recetas saludables y formas de reducir el desperdicio de alimentos, incluida nuestra receta de pan de plátano elaborado con plátanos demasiado maduros, el artículo más buscado en nuestra página web.

Trabajamos para educar a tres millones de personas sobre alimentación saludable y minimización del desperdicio de alimentos a través de interacciones en las redes sociales, en lugar de impresiones. Esto demuestra un interés duradero por parte del público en tomar medidas para aumentar su consumo de fruta fresca y saber más sobre cómo evitar el desperdicio de alimentos.





Enriqueciendo la calidad de vida

Enriquecemos la vida de las personas al poner a disposición de los consumidores de todo el mundo productos tropicales frescos y saludables, contribuimos a las comunidades locales donde se cultivan nuestros productos y brindamos trabajo decente y oportunidades de avance a nuestros empleados y proveedores. Tenemos un compromiso de larga data con la debida diligencia en materia de derechos humanos, lo que incluye escuchar a las comunidades para comprender mejor sus necesidades y permitirnos interactuar con las comunidades, nuestra gente y otras partes interesadas.

Derechos Humanos



Meta: el 100% de nuestros trabajadores y trabajadores de la cadena de suministro recibirán capacitación en derechos humanos para 2030 y el 100% de los gerentes y empleados para 2025.



Progreso: Contenido de capacitación digital completado e implementado para todos los empleados con acceso a una computadora.

El respeto por los derechos humanos dentro de nuestras operaciones y cadena de suministro es el núcleo de nuestro negocio. Las personas deben ser tratadas con dignidad, honestidad y justicia, y es por eso que el desempeño social dentro de la cadena de suministro forma una parte integral de nuestra marca, cultura y estrategia.

En Fyffes, creemos en un entorno de trabajo que promueva la diversidad y la igualdad de oportunidades, y donde exista confianza mutua y respeto por los derechos humanos. Ningún empleado debería tener miedo o vergüenza de venir a trabajar. No toleramos la discriminación en el lugar de trabajo ni ninguna forma de intimidación o acoso, ya sea psicológico, verbal, físico o sexual. Respetamos el derecho de todos los trabajadores a la libertad de asociación y negociación colectiva. Hemos prometido mantener nuestro negocio libre de esclavitud moderna, incluido el trabajo infantil, la servidumbre por deudas y la trata de personas.

Política de Derechos Humanos

Nuestro compromiso con los derechos humanos se describe en nuestra [Política Global de Derechos Humanos](#). Esta política establece nuestro enfoque para proteger los derechos humanos de todas las partes interesadas, incluidos todas nuestras personas, ya sean contratistas, trabajadores estacionales o permanentes. Esta política garantiza que si las regulaciones locales son menos estrictas que los estándares internacionales de derechos humanos, aplicaremos los estándares internacionales en la forma en que realizamos negocios y nos relacionamos con los trabajadores y otras partes interesadas.

Evaluación de impacto en derechos humanos

Siempre buscamos formas de prevenir o mitigar los impactos adversos sobre los derechos humanos que están directamente relacionados con nuestras operaciones, relaciones comerciales, productos o servicios. En 2019 y 2020, BSR llevó a cabo nuestra primera Evaluación de Impacto en los Derechos Humanos (HRIA) para identificar, prevenir y mitigar los riesgos relacionados con los derechos humanos o eliminar los riesgos relacionados con los derechos humanos en nuestras operaciones y cadena de suministro y remediar cualquier impacto adverso sobre los derechos humanos que podamos causar o contribuir.

Nuestra Política Global de Derechos Humanos estipula que llevaremos a cabo la debida diligencia en materia de derechos humanos a través de una EIDH interna anual y una EIDH independiente cada tres años. Después de nuestras EIDH internas en 2020 y 2021, BSR llevó a cabo nuestra tercera EIDH en 2022 y 2023 para actualizar hallazgos anteriores, fortalecer nuestra comprensión de nuestras cuestiones destacadas de derechos humanos en las cadenas de valor clave y evaluar y fortalecer su nivel actual de gestión. BSR visitó sitios en Colombia y Honduras y llevó a cabo una evaluación remota en Guatemala para comprender mejor los perfiles de riesgo e identificar oportunidades de mitigación y remediación de los impactos identificados.

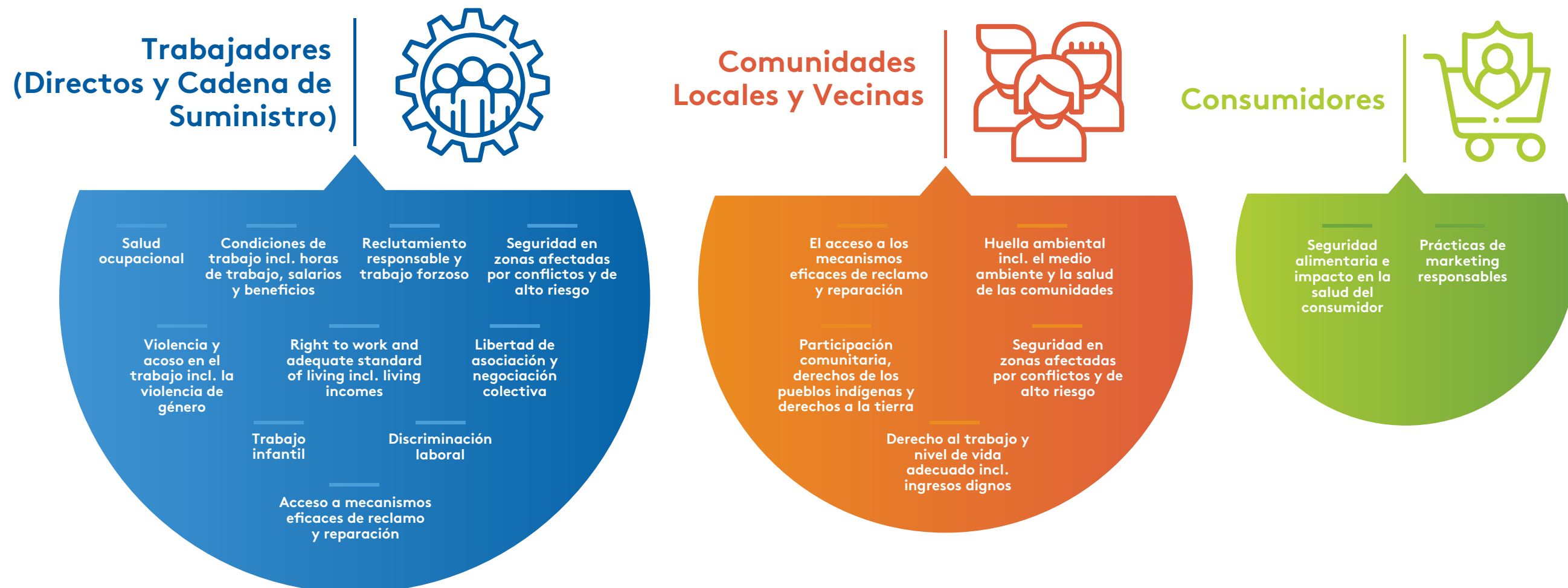
Hasta la fecha, somos la única empresa en el sector de productos frescos tropicales que ha llevado a cabo dos EIDH independientes, exhaustivas y en toda la empresa en todas nuestras operaciones y cadena de suministro. Nuestros últimos hallazgos de la EIDH confirmaron que los problemas identificados en 2020 siguen siendo destacados y

demonstró que necesitamos replantear nuestra lista y categorización de derechos humanos más destacados.

Además de nuestra EIDH, realizamos evaluaciones de las necesidades de la comunidad en todas las comunidades vecinas cercanas a nuestras operaciones. En total, entrevistamos a 2200 personas de más de 50 comunidades en los cinco países donde poseemos fincas.

En Fyffes, identificamos y evaluamos los impactos adversos reales o potenciales sobre los derechos humanos en los que podemos estar involucrados, ya sea a través de nuestras propias actividades o debido a nuestras relaciones comerciales, adoptando un enfoque centrado en los titulares de derechos. En el siguiente gráfico puede encontrar nuestra lista actualizada de riesgos destacados para los derechos humanos por titular de derechos según la gravedad y la probabilidad de los impactos.

RIESGOS DE DERECHOS HUMANOS DE FYFFES Y TITULARES DE DERECHOS RELACIONADOS



Luego priorizamos las acciones para abordar los impactos adversos reales y potenciales sobre los derechos humanos que son más graves o que una respuesta tardía los haría irremediables, de conformidad con el Principio Rector 24 de la ONU. En algunos casos, la gestión actual puede ser sólida, pero el problema puede ser un foco principal de acción debido a la gravedad y probabilidad de impactos en los titulares de derechos y nuestra fuerte conexión con el riesgo. Los posibles impactos adversos deben abordarse con medidas de prevención o mitigación, mientras que los impactos adversos reales (aquellos que ya han ocurrido) requieren remedio.

Hemos desarrollado planes de acción para abordar estos riesgos que son monitoreados por el Comité de Debida Diligencia Ambiental y de Derechos Humanos. Para obtener más detalles sobre nuestro enfoque de diligencia debida en materia de derechos humanos, los resultados de la EIDH y el plan de acción, lea nuestro último [Informe de Derechos Humanos](#).

Libertad de Asociación

Respetamos el derecho de todos los trabajadores a la libertad de asociación y negociación colectiva. Respetamos el derecho de nuestros empleados a sindicalizarse y formar trabajadores comités y su derecho a no afiliarse a un sindicato. Aproximadamente el 36% de nuestros empleados permanentes a nivel mundial están cubiertos por un convenio colectivo entre nosotros y organizaciones de trabajadores como sindicatos o comités permanentes.

Nuestra primera EIDH identificó la libertad de asociación y la negociación colectiva como un riesgo importante para los derechos humanos. Esto se debe principalmente a que las regulaciones locales en los países donde tenemos nuestras fincas a menudo difieren de los Convenios de la Organización Internacional del Trabajo. Como resultado, Fyffes ha sido el foco de atención de algunas organizaciones de derechos laborales con respecto a nuestras operaciones en Honduras y, en menor medida, nuestras operaciones en Costa Rica (ver recuadro). esta atención condujo a campañas negativas organizadas por el sindicato industrial hondureño Sindicato de Trabajadores de la Agroindustria y Similares (STAS) y apoyadas por organizaciones no gubernamentales internacionales Justicia Laboral Global – Foro Internacional de Derechos Laborales y la Unión Internacional de Asociaciones de Trabajadores de la Alimentación, Agricultura, Hoteles, Restaurantes, Catering, Tabaco y Afines (UITA) junto con sus afiliaciones latinoamericanas.




Durante nuestra segunda EIDH, la libertad de asociación y la negociación colectiva siguieron siendo un riesgo importante, pero figura como una prioridad de segundo orden. Además, durante 2021 y 2022, trabajamos con expertos independientes en derechos comunitarios para realizar evaluaciones de las necesidades de la comunidad en todas las comunidades que rodean nuestras propias fincas. Estas comunidades no identificaron ninguna preocupación sobre la libertad de asociación o la negociación colectiva. Sin embargo, debido a que todavía estamos siendo atacados por actores internacionales y locales de derechos laborales, permaneceremos atentos a este importante tema.


Somos conscientes de que, desde una perspectiva cultural, la tolerancia hacia los sindicatos y la organización sindical varía enormemente entre los países donde trabajamos. tener operaciones. Para garantizar un enfoque consistente y de mejores prácticas para la representación de los trabajadores, desarrollamos una capacitación personalizada sobre libertad sindical que es obligatoria para todos los gerentes. La capacitación se basa en los Convenios de la Organización Internacional del Trabajo, los Principios Rectores de las Naciones Unidas sobre Empresas y Derechos Humanos y el Código Base de la Iniciativa de Comercio Ético. Banana Link, una organización no gubernamental de derechos laborales, revisó el contenido antes de convertirlo en un módulo de capacitación interactivo en línea. Lanzamos la capacitación para todos los gerentes en abril de 2023 y requerimos todos los directivos para completarlo a finales de junio de 2023.

“ En 2015, Nuestras operaciones de melón en Honduras se convirtieron en el foco de atención de organizaciones no gubernamentales. porque la dirección local había rechazado los intentos del STAS de representar a los trabajadores temporeros. Este problema culminó con nuestra expulsión de la Iniciativa de Comercio Ético y la descertificación de una de nuestras fincas de melones, Suragroh, por parte de Fair Trade USA. STAS continúa haciendo campaña contra nosotros, afirmando falsamente representar a un número significativo de nuestros trabajadores. STAS también alega discriminación antisindical, cuando en realidad He contratado trabajadores afiliados a STAS de manera constante desde la temporada 2019/2020 y he intentado facilitar que STAS sea un sindicato legítimo. Dejamos de dialogar con STAS en julio de 2022 a petición de nuestros empleados que optaron por formar sindicatos independientes o sindicatos de base. Durante la temporada 2022/2023, el 93% de los trabajadores permanentes y el 89% de los temporeros de Suragroh eligieron libremente afiliarse a SITRASURAGROH, el sindicato de base, y el 94% de los trabajadores permanentes y el 92% de los temporeros de Melon Export eligieron libremente afiliarse a SITRAMELEXA, el sindicato de base de esa finca. Seguimos empleando trabajadores afiliados a STAS cada temporada y son libres de disfrutar de los beneficios negociados por los sindicatos de base, incluido un bono estacional, un seguro de vida y un aumento salarial del 2,5% por encima del salario mínimo establecido por el gobierno. Mantenemos el progreso sobre este tema en nuestro [sitio web](#). ”


“Somos propietarios de tres fincas bananeras y una finca de piña en Costa Rica. Todos los trabajadores están representados por comités permanentes que negocian con la dirección los salarios y las condiciones. Los líderes de los comités permanentes son elegidos de forma anónima y en el caso de nuestra finca piñera, Anexco, tres de cada cinco miembros del comité también son miembros del sindicato independiente SINTRAAC (Sindicato de Trabajadores y Trabajadoras de Agrocultivos).”

Igualdad de Género

 **Meta:** 100% de nuestras plantas en América Latina se beneficiarán de programas de igualdad de género para 2025 y 50% de nuestros proveedores para 2030.

 **Progreso:** El 100 % de los sitios propios iniciaron el GEP y se han capacitado a 5.060 empleados. El 37% de los proveedores iniciaron el programa de igualdad de género.

 **Meta:** Erradicar la brecha salarial de género en nuestras operaciones para 2030.

 **Progreso:** Hemos asignado un proyecto dedicado y un patrocinador comercial a este proyecto y comenzaremos a analizar la información después de que hayamos completado un proceso de calificación de trabajos en toda la empresa para fines de 2025.

Nuestros hallazgos de la EIDH indican que la discriminación de género y la violencia de género son áreas de riesgo prioritarias en América Latina, particularmente en la agricultura, razón por la cual la igualdad de género es un área de enfoque importante para nosotros. En asociación con The Sustainable Trade Initiative, en el Día Internacional de la Mujer en 2019 lanzamos nuestro programa piloto de igualdad de género en Honduras y Costa Rica utilizando una versión personalizada de la iniciativa HERproject, de BSR. Desde entonces, hemos repensado cómo se puede llevar a cabo la capacitación de manera más eficiente, y realizamos la transición a un método de impartición alternativo. En 2020 volvimos a asociarnos con BSR para adaptar su herramienta de formación digital HERessentials para la región de América Latina para que podamos implementar nuestro Programa de Igualdad de Género a través de una aplicación. El programa digital incluye

dos paquetes: el kit de herramientas para trabajadores, que brinda habilidades en comunicación efectiva, elaboración de presupuestos, financiamiento digital, planificación familiar e higiene; y el kit de herramientas para gerentes para que supervisores, líderes de equipo y gerentes mejoren sus habilidades de comunicación y manejen el estrés para que puedan crear un ambiente de trabajo más armonioso.

Nuestro cliente minorista Lidl GB se unió como socio fundador en el desarrollo e implementación de HERessentials. Gracias a su contribución y a través de nuestras valiosas asociaciones existentes, hemos ampliado y maximizado el alcance de nuestro Programa de Igualdad de Género, acelerando nuestros esfuerzos para lograr uno de nuestros objetivos relacionados con el género.

Nuestro Programa de Igualdad de Género ahora está presente en todas nuestras fincas y más de 5,000 trabajadores en siete países (Nicaragua, Ecuador, Colombia, Costa Rica, Honduras, Guatemala y Belice) han recibido capacitación en igualdad de género. También estamos orgullosos de haber incorporado a varios proveedores importantes para ofrecer el Programa de Igualdad de Género a sus trabajadores.

Después de la capacitación del Programa de Igualdad de Género, los trabajadores tienen la oportunidad de decirnos en un espacio seguro qué funciona y qué no, ya sea hablando con los gerentes de recursos humanos que apoyan la capacitación o con los propios capacitadores. Esta retroalimentación informal nos ha ayudado a decidir cómo invertir las donaciones y realizar mejoras prácticas en las fincas y emparadoras. En Belice, el programa resultó en la inclusión de servicios de planificación familiar y protección sexual dentro de las brigadas médicas que brindamos a la comunidad.

“Ha sido fantástico colaborar con Fyffes en la capacitación sobre igualdad de género de HERessentials en nuestra cadena de suministro conjunta de América Latina. Tanto Lidl como Fyffes han destacado los riesgos para las mujeres que trabajan en el sector a través de recientes evaluaciones de impacto en los derechos humanos, y abordar estos riesgos sigue siendo una prioridad. Al trabajar juntas en nuestros objetivos conjuntos, podemos avanzar más rápido hacia la mejora de los medios de vida de las mujeres cruciales para nuestro negocio.” Imogen Wright, directora de comercio ético, Lidl GB.



Erradicar la brecha salarial de género

La diferencia entre igualdad y equidad tiene que ver con los resultados y ahí es donde nuestro objetivo de erradicar la brecha salarial de género es importante. No se puede gestionar lo que no se mide, y el primer paso para erradicar la brecha salarial de género es que el departamento de recursos humanos se asegure de que el salario de todos quede registrado en nuestros sistemas. También necesitamos establecer una escala salarial clara dentro de la empresa y hemos iniciado un proceso de evaluación de puestos para garantizar que esto suceda. En varios países, informar sobre la brecha salarial de género es obligatorio o pronto lo será, y nos aseguraremos de comunicarle esta información y trabajar para cerrar las brechas donde existan. Planeamos informar sobre nuestro progreso en nuestro próximo informe.

Salario Digno

Creemos que los salarios son un componente clave del derecho de un empleado a un nivel de vida digno. En todos nuestros sitios propios, nuestros empleados ganan más que el salario mínimo legal y nos esforzamos por pagarles a los trabajadores un salario digno en nuestras cadenas de suministro.

Además, utilizando la [Matriz Salarial de IDH](#) en nuestras fincas y en las fincas de nuestros proveedores, pretendemos identificar y comprender la brecha en los salarios dignos en varios países. Felicitamos a los supermercados holandeses, alemanes, belgas y del Reino Unido por unir fuerzas para garantizar un salario digno para los trabajadores bananeros en la cadena de producción internacional y el concepto de responsabilidad compartida.

En 2021 nos sumamos a [Call to Action](#) de IDH, una iniciativa que tiene como objetivo cerrar la brecha de salario digno y construir una economía de salario digno con la participación de empresas y comercios. También somos miembros del Comité Directivo de IDH, cuyo objetivo es tomar medidas sobre salarios dignos a través de la Hoja de Ruta Sobre Salarios Dignos, así como desarrollar y ampliar soluciones para que los trabajadores en las cadenas de suministro globales ganen un salario digno.

Nos sentamos en el Subgrupo del Foro Mundial Bananero sobre Cobertura de Costos de Producción Sostenible, cuyo mandato es encontrar una solución global a la disputa de precios entre grandes distribuidores en los países desarrollados, que resulta en precios bajos para los bananos.

Proyecto piloto para cerrar la brecha de salario digno

Implementar nuestro compromiso con salarios dignos ha sido un proceso lento y complicado con muchos desafíos. En 2022, nos asociamos con IDH, Rainforest Alliance y clientes seleccionados para evaluar fincas bananeras en Belice, Colombia y Costa Rica para comprender mejor los desafíos y soluciones para implementar un salario digno y el contexto en torno a los salarios dignos. Este trabajo incluye:

- Investigar para comprender y sintetizar mejor las causas fundamentales, las necesidades, los obstáculos, las oportunidades y las mejores prácticas sobre cómo se podrían cerrar las brechas en los salarios dignos en diferentes contextos agrícolas
- Determinar cómo el costo unitario del comercio de salario digno es proporcional a los volúmenes comprados podría usarse para cerrar las brechas de salario digno en diferentes entornos agrícolas en cada país
- Comprender cómo involucrar a los trabajadores en las consultas sobre salarios
- Evaluar cómo se pueden rastrear y auditar las contribuciones financieras de los compradores, y el papel de las certificaciones en este proceso
- Comprender las posibles consecuencias no deseadas de cerrar las brechas en los salarios dignos (legales y sociales)
- Proporcionar recomendaciones y estrategias contextualizadas para cerrar las brechas en salarios dignos

Los resultados de la evaluación resaltan la necesidad de realizar cambios fundamentales en la forma en que se adquieren los plátanos si queremos pagar a todos los trabajadores un salario digno y abordar las complejidades y desafíos, incluidas las restricciones legales, que debemos considerar al desarrollar estrategias.

NUESTRO VIAJE HACIA EL SALARIO DIGNO

2018

- Socio de Punto de Referencia de Salario Digno (Costa Rica, Belice)
- Participación en la primera reunión del Subgrupo de Cobertura de Costos de Producción Sostenible del Foro Mundial Bananero



2019

- Se unió al Comité Directivo de IDH para la Hoja de Ruta sobre Salarios Dignos
- Primera versión de matriz salarial creada a partir del proyecto de referencia de salario digno de IDH/Fyffes/Rainforest Alliance en Costa Rica y Belice
- Participó en la conferencia The Only Way is Up sobre salario digno e ingresos dignos (Países Bajos)



2020

- Comenzamos a utilizar la Matriz Salarial de IDH en un pequeño número de nuestras fincas y proveedores



2021

- Aceleró la finalización de la matriz salarial digital de IDH en la cadena de suministro
- Participó en la Cumbre Virtual de Salario Digno de IDH



2022

- Proyecto piloto Cerrando la Brecha de Salario Digno con IDH/Rainforest Alliance
- Participó en la Cumbre de Salario Digno de IDH (Bélgica)



Apoyo a los trabajadores migrantes

Los trabajadores migrantes son participantes importantes en nuestra cadena de suministro. A menudo obligados a migrar debido a la inestabilidad política y las crisis económicas, son una población vulnerable. En Fyffes nos complace brindarles nuevas oportunidades y trabajo digno.

En Costa Rica, los empleados nicaragüenses representan más del 39% de la fuerza laboral en nuestra finca de piña y el 30% en nuestras fincas de banano, lo que indica la dependencia de la industria agrícola costarricense de la fuerza laboral nicaragüense. También empleamos a guatemaltecos, salvadoreños y hondureños en nuestras fincas en Belice y los ayudamos con su situación laboral legal. Además, nuestro primer estudio de impacto de HRIA y Fairtrade concluyó que los trabajadores migrantes haitianos en la República Dominicana son particularmente vulnerables a violaciones de derechos humanos y su proceso de legalización también es difícil. Para ayudar a mejorar esta situación, firmamos un acuerdo en 2021 con Fairtrade International, la Red Latinoamericana y del Caribe de Pequeños Productores y Trabajadores de Comercio Justo, y otros socios para desarrollar la Hoja de Ruta de los Migrantes hacia la igualdad de derechos, beneficios y condiciones de trabajo decentes.

Los objetivos de este proyecto son:

- Los trabajadores empleados en establecimientos de mano de obra contratada y en pequeñas explotaciones tienen acceso a prestaciones sociales o cobertura similar proporcionada por el sistema de seguridad social
- Los trabajadores empleados en establecimientos de mano de obra contratada y los pequeños agricultores están protegidos contra la deportación
- Autoridades de República Dominicana y Haití son informadas sobre la importancia del sector bananero y la mano de obra migrante

Lamentablemente, el progreso para lograr estos objetivos ha sido lento debido a la actual crisis política y social en Haití. Dicho esto, el trabajo fundacional de la Hoja de Ruta para Migrantes incluye dos estudios internos clave (el Estudio Socioeconómico y de Impacto de la Industria Bananera en la Economía Dominicana y Haitiana, y el análisis de la Encuesta sobre las Condiciones de Vida y Trabajo de los Trabajadores Bananeros en el República Dominicana). Los hallazgos apoyarán a los productores de banano y a la mesa redonda de migrantes en el diálogo con los gobiernos y permitirán inversiones para mejorar las condiciones de vida y de trabajo de los trabajadores, particularmente los migrantes y las mujeres. Se espera que ambos estudios concluyan antes de finales de 2023.

Salud y Seguridad



Meta: No haber muertes relacionadas con el trabajo ni lesiones graves relacionadas con el trabajo para 2025.



Progreso: Trágicamente, perdimos a un compañero de trabajo en 2022 en Belice. Hemos implementado software de gestión de seguridad en toda América Latina para garantizar un enfoque único y consistente y hemos realizado varias campañas de concientización sobre seguridad en Costa Rica, Honduras y Guatemala.

La salud y la seguridad en el trabajo son responsabilidad de todos. Buscamos ser pioneros en el cambio de comportamiento relacionado con la seguridad y salud ocupacional en el sector agrícola, donde nuestros colaboradores tengan un enfoque preventivo de la seguridad, se minimicen los actos inseguros y todos trabajen juntos para lograr una cultura de cero accidentes.



¹Una lesión de la cual el trabajador no puede, no espera o no se espera que se recupere completamente al estado de salud previo a la lesión dentro de seis meses.

Política global de salud y seguridad

Nuestra [Política Global de Salud y Seguridad](#) describe nuestro compromiso de brindar condiciones de trabajo saludables y seguras para nuestra gente. Adoptamos prácticas apropiadas para prevenir amenazas a la vida, la salud y el bienestar humano en nuestras operaciones y nuestra cadena de suministro.

Sistema de Gestión de Seguridad y Salud

El fundamental Los elementos de nuestro sistema de gestión de seguridad y salud son:

- **Comité Global de Salud y Seguridad:** Este comité se estableció en 2019 para brindar apoyo a los distintos funcionarios de salud y seguridad que trabajan en nuestras operaciones
- **Comités locales de salud y seguridad:** nuestras fincas y centros de maduración están representados a través de comités formales de salud y seguridad compuestos por personal multidisciplinario que garantiza que los empleados puedan compartir sus inquietudes sobre salud y seguridad y permitir que la gerencia las resuelva
- **Evaluaciones de riesgos de salud y seguridad:** nuestras operaciones realizan evaluaciones de riesgos de salud y seguridad para identificar riesgos y aplicar medidas para reducirlos o eliminarlos
- **Equipos de Protección Personal:** Proporcionamos y aseguramos el uso de equipos de protección personal adecuados para todas las tareas que hayan sido identificadas y evaluadas como peligrosas, de acuerdo al perfil de riesgo laboral
- **Sistema de Gestión de Seguridad y Salud:** Implementamos la norma ISO 45001 para el Sistema de Gestión de Seguridad y Salud en el Trabajo en Costa Rica (piloto)
- **Campaña de Seguridad Vial:** Lanzamos esta campaña en Costa Rica en 2019 y la hemos implementado en otras operaciones prioritarias desde entonces (Guatemala, Honduras)
- **ProSafety:** Implementamos el sistema de trazabilidad de accidentes e incidentes ProSafety en nuestras operaciones en Latinoamérica en 2022

- **Capacitación en salud y seguridad:** Desarrollamos un programa interactivo de capacitación en salud y seguridad, innovador y accesible, para su implementación regional a principios de 2023
- **Programa de Cambio de Comportamiento:** Estamos trabajando en el Programa de Cambio de Comportamiento en nuestras operaciones bananeras en Costa Rica (piloto)
- **Programa Bienestar:** Desarrollamos el Programa Bienestar en las oficinas administrativas de Costa Rica y Ecuador. Estos se fortalecerán en 2023 y serán replicados en otras áreas administrativas de la empresa
- **Programa de salud y seguridad de Fyffes:** Nuestros proveedores externos de fruta están sujetos a una verificación externa de cumplimiento social de un tipo u otro, según las normas de seguridad y salud ocupacional y las certificaciones de estándares internacionales. Las certificaciones incluyen requisitos sobre comunicación de salud y seguridad, capacitación, evaluaciones de riesgos e investigación y prevención de accidentes de salud y seguridad

Departamento de Seguridad y Salud

El trabajo de nuestro Departamento de Seguridad y Salud se centra en cuatro pilares:

1. Nuestra política global de salud y seguridad
2. Identificación de peligros y evaluación de riesgos
3. Cumplimiento de la legislación nacional y otros estándares voluntarios para cada una de nuestras operaciones
4. Lograr una cultura global de cero accidentes, en línea con nuestro objetivo de sostenibilidad de cero muertes o lesiones graves relacionadas con el trabajo para 2025

Fortalecimos el equipo regional de seguridad y salud en el trabajo en América Latina reforzando las capacidades técnicas y profesionales del equipo y instalar líderes y supervisores de salud y seguridad adicionales donde fueran necesarios. En mayo de 2022, celebramos nuestra primera reunión regional de seguridad y salud en Costa Rica y planeamos realizar este tipo de reuniones una vez al año.

Comités de Seguridad y Salud

Todos nuestros empleados en nuestras fincas y centros de maduración están representados por comités formales de salud y seguridad que se reúnen al menos una vez al mes. Estos comités asegúrese de que los empleados puedan compartir inquietudes sobre salud y seguridad y permitir gestión para Responder rápidamente para prevenir accidentes y lesiones. Sus responsabilidades incluyen:

Investigar las causas de los riesgos laborales

- Vigilancia del cumplimiento de las disposiciones legales y reglamentarias en materia de salud ocupacional en el lugar de trabajo
- Notificar por escrito al empleador cualquier condición de riesgo que haya sido identificada para su adecuada corrección
- Solicitar copia de las estadísticas de accidentabilidad y de los informes de investigación de accidentes y enfermedades ocurridos en el lugar de trabajo al responsable de llevar sus registros
- Y solicitar copia de los informes y programas anuales del departamento cuando sea requerido y apropiado
- Establecer un vínculo de comunicación con el Ministerio de Trabajo
- Elaborar un informe anual sobre las acciones realizadas por el comité, utilizando el formato propuesto por el sindicato
- Colaborar en la organización de información y actividades para fomentar una cultura intolerante con los riesgos laborales

Formación en seguridad y salud

Creemos que la formación en materia de salud y seguridad es esencial para nuestros empleados. Esta capacitación abarca desde orientación sobre cómo usar equipo de protección personal hasta reglas y procedimientos generales de seguridad, procedimientos de emergencia y capacitación de seguridad especializada relacionada con el uso de montacargas, aplicación de agroquímicos, ergonomía y respuesta a accidentes.

También hemos desarrollado un innovador, Programa interactivo de capacitación en salud y seguridad utilizando multimedia y redes sociales para llegar a nuestro público objetivo. La interacción dinámica y los ejemplos concretos ayudan a mejorar la comprensión de la formación por parte de nuestros empleados y también son beneficiosos para los trabajadores con bajos niveles de alfabetización. Lanzamos este programa de entrenamiento en América Latina a principios de 2023.



Evaluaciones de riesgo

En cada una de nuestras fincas y centros de maduración llevamos a cabo evaluaciones de riesgos de salud y seguridad para identificar riesgos y establecer medidas para reducir o eliminar estos riesgos. Hace dos años refinamos la forma en que evaluamos el riesgo para alinear el proceso con nuestros objetivos. Ahora calificamos cada riesgo según la probabilidad de que el riesgo se materialice y la gravedad o magnitud del daño si esto sucede. Usamos estos niveles de riesgo para decidir si necesitamos mejorar los controles o implementar nuevos controles y evaluar la urgencia y el momento de la acción. Al establecer controles o considerar cambios a los controles existentes, consideramos reduciendo los riesgos según el siguiente orden de prioridad:

- **Eliminación:** Modificar un diseño para eliminar el peligro
- **Sustitución:** sustituir un material menos peligroso o reducir la potencia del sistema (por ejemplo, fuerza, presión o temperatura)
- **Controles de ingeniería:** Instalar sistemas de ventilación, protecciones de máquinas, engranajes o insonorizaciones
- **Señalización/advertencias y/o controles administrativos:** Incluyen señales de seguridad, marcas para advertir sobre áreas peligrosas, señales fotoluminiscentes, marcas de caminos peatonales, sirenas/ luces de advertencia, alarmas, procedimientos de seguridad, inspección de equipos, controles de acceso, sistemas de trabajo seguro, permisos y etiquetado
- **Equipos de protección personal individual:** Gafas, protectores auditivos, caretas, arneses y eslingas de seguridad, respiradores y guantes

Revisamos nuestra metodología de evaluación de riesgos al menos una vez al año. Además, cada vez que construimos o ampliamos un edificio, compramos nueva maquinaria o implementamos un nuevo proceso aplicamos la metodología de Identificación de Peligros y Evaluación de Riesgos. Por ejemplo, cuando construimos nuevas plantas de empaque en nuestras fincas de banano y piña en Costa Rica, mejoramos la configuración y la automatización del empaque de los empleados para limitar el levantamiento de cargas pesadas y los movimientos repetitivos, dos causas de dolor de espalda y lesiones que se identificaron en la evaluación.

Equipo de protección personal

Proporcionamos y aseguramos el uso correcto de equipos de protección personal durante el almacenamiento, manipulación y aplicación de agroquímicos de acuerdo con las etiquetas de los productos. Este equipo incluye guantes, monos, botas, mascarillas con filtros adecuados y gafas protectoras. En las plantas de empaque, los trabajadores

cercanos a los tanques de agua de recepción de fruta, que contienen cloro, reciben máscaras respiratorias adecuadas y se les rota con frecuencia para reducir la posibilidad de irritación de ojos y nariz. Trabajadores que aplican agroquímicos deben ducharse en el lugar antes de salir del trabajo, y personal capacitado lava y seca sus overoles en el lugar.

Aplicación de agroquímicos

Para proteger a nuestros empleados, cumplimos con las siguientes prácticas para prevenir y limitar su exposición a productos químicos:

- Los trabajadores responsables de la aplicación de agroquímicos deben ser mayores de 18 años y haber pasado su reconocimiento médico general
- Los trabajadores deben someterse a pruebas periódicas de colinesterasa
- En nuestras fincas de piña y melón, los pesticidas generalmente se aplican por la noche o al final de la tarde, cuando no hay nadie en los campos o cerca de ellos. Si los trabajadores comen afuera y no en el comedor del sitio, nos aseguramos de que no haya ninguna aplicación de pesticidas cerca
- En nuestras fincas bananeras existen dos tipos de aplicaciones de agroquímicos:
 - Directamente sobre la plaga o maleza, limitando su exposición a los cultivos circundantes. Un empleado lo hace usando el equipo de protección personal adecuado
 - Aplicaciones aéreas realizadas con salvaguardas como áreas de amortiguamiento y barreras de margen de campo. Las comunidades cercanas y los trabajadores son notificados con antelación y los trabajadores son retirados de los campos
- Mantenemos informes detallados de incidentes en las raras y desafortunadas ocasiones en que un trabajador queda expuesto accidentalmente a productos químicos
- Los puntos de bajada de los autobuses están designados y son conocidos (normalmente cerca de los refugios), y a los conductores de autobuses se les informa la noche anterior dónde dejar a los trabajadores por las mañanas
- La aplicación y el manejo de pesticidas cumplen con los estándares de buenas prácticas agrícolas y son auditados tanto interna como externamente

Monitoreamos los niveles de colinesterasa de los trabajadores mediante análisis de sangre administrados en obra. Una caída en los niveles de colinesterasa puede indicar exposición a pesticidas y requiere atención médica, que también se puede brindar en el lugar.

Accidentes de Trabajo

Nos complace informar que, en 2022 respecto de 2021, a nivel mundial, hemos reducido:

- El número de lesiones relacionadas con el trabajo registrables (con tiempo perdido) en un 12,6%
- La tasa de accidentes laborales registrables (tasa de frecuencia) en un 18,2%
- La tasa de gravedad en un 39,9%

No recibimos ningún informe de enfermedades relacionadas con el trabajo. En nuestras operaciones de América Latina, la tasa de accidentes laborales registrables (tasa de frecuencia) y la tasa de gravedad se redujeron en un 17,25% y un 42% respectivamente en 2022 con respecto a 2021. Atribuimos esta reducción a varios factores:

- Aumento de habilidades y capacidad de los equipos de seguridad y salud
- Mejora y aumento de la formación de los empleados
- Mayor participación de los comités de salud y seguridad en el diseño e implementación de nuestros programas de salud y seguridad
- Reuniones regionales de salud y seguridad
- Estandarización de las mejores prácticas en todas nuestras operaciones
- Investigación e informes de accidentes mejorados

Trágicamente, en 2022 uno de nuestros empleados en Belice fue asesinado durante un robo mientras trabajaba como vigilante nocturno en una de nuestras fincas. Después de una investigación realizada por nuestro equipo de seguridad, implementamos medidas adicionales para minimizar las posibilidades de que un incidente tan impensable vuelva a ocurrir. Acordamos las siguientes acciones:

- Duplicamos el número de vigilantes nocturnos y revisamos los riesgos de seguridad en nuestras fincas en Belice
- Se impartió formación sobre cómo actuar en caso de emergencia, específicamente para vigilantes
- Instalamos más luces y mejoramos la iluminación alrededor de las instalaciones de nuestras fincas
- Se compraron teléfonos y radios para mejorar la comunicación entre los vigilantes
- Mejoramos nuestro sistema de cámaras de seguridad

Cada año también intentamos mejorar nuestro proceso de investigación y notificación de accidentes. En 2022 implementamos el sistema de gestión de seguridad ProSafety, que permite una investigación exhaustiva y recomienda acciones correctivas en función de los resultados. Empleados, representantes de los comités de seguridad y salud y diferentes niveles de supervisores y gerencia están involucrados en todos los pasos del proceso de investigación y acciones correctivas hasta su total implementación.

Cambio Cultural y de Comportamiento

Tenemos una estricta política de no represalias para los empleados que reportan riesgos o situaciones inseguras dentro de nuestras operaciones. Para apoyar la prevención de accidentes y al mismo tiempo fomentar el cambio cultural y de comportamiento, en 2022 reforzamos y garantizamos que nuestro proceso de cuasi accidentes fuera efectivo en todas nuestras fincas. También asignamos líderes de opinión para que llevaran a la atención de la gerencia los temas y riesgos de salud y seguridad planteados por sus compañeros de trabajo. Estos líderes son consultados y participan en todos nuestros proyectos relacionados con la salud y la seguridad.

Campaña de Seguridad Vial

En 2021 y 2022 desarrollamos e implementamos la Campaña de Seguridad Vial en América Latina para reducir el número de accidentes viales que involucran a nuestros colaboradores y apoyar Nuestro objetivo de cero muertes y lesiones graves. objetivo. La seguridad vial es un tema recurrente para nuestras comunidades en Honduras, Guatemala y Costa Rica. La campaña promueve la concienciación sobre la seguridad vial, una cultura de precaución en las carreteras y la importancia del casco en las motocicletas. También destaca la importancia del mantenimiento de automóviles y motocicletas para la seguridad vial general.

Lanzamos la campaña en Río Cuarto, Costa Rica, donde se encuentra nuestra finca de piña Anexo. La dirección local lideró la campaña con el Instituto Costarricense de Seguros Nacionales.

Implementación de ISO 45001-2018

Hemos realizado un ejercicio de benchmarking frente a la norma ISO 45001-2018 en todas nuestras fincas de piña y banano en Costa Rica. Este sistema de gestión estandarizado cubrirá a todos nuestros empleados y esperamos completar su implementación a finales de 2024. También exigimos a nuestros proveedores y subcontratistas que cuenten con una política y un sistema de gestión de seguridad y salud.

⁷An injury from which the worker cannot, does not or is not expected to recover fully to pre-injury health status within six months.

Clínicas Médicas

Clínicas Médicas en Honduras y Guatemala

Ofrecemos clínicas médicas durante todo el año para todos los empleados. en nuestras fincas de melón de Honduras y Guatemala. Estas clínicas, atendidas por médicos y enfermeras, brindan a nuestros empleados atención primaria en caso de una lesión menor o accidente, y atención preventiva en forma de exámenes periódicos, vacunas y otros servicios. También brindan consultas y tratamiento para otras enfermedades y problemas relacionados con la salud al tiempo que crean conciencia sobre la salud general. En 2021 y 2022, las clínicas brindaron 73.116 consultas médicas.

En Honduras, hemos creado las Brigadas Médicas Comunitarias, un equipo de profesionales de la salud (incluidos médicos y enfermeras) que visitan comunidades priorizadas alrededor de nuestras fincas para brindar chequeos médicos y medicamentos gratuitos a los miembros de la comunidad, sin importar si son empleados nuestros o empleados. 'niños, o no. Más detalles sobre las brigadas médicas se pueden encontrar [aquí](#).

Asistencia Médica en Costa Rica, Ecuador y Belice

En Costa Rica, los empleados suelen asistir a clínicas públicas de atención de salud, que ofrecen servicios brindados por la Caja Costarricense de Seguro Social. Los empleados de nuestra finca de piña Anexco también pueden beneficiarse de una clínica médica en el lugar, autorizada por la Caja Costarricense de Seguro Social, que les brinda atención médica básica.

De manera similar, en Belice, las clínicas de salud pública están disponibles las 24 horas del día, los siete días de la semana. Nuestras fincas también cuentan con personal capacitado en primeros auxilios para lesiones menores. Siempre que hay un accidente en obra, brindamos a nuestros trabajadores transporte gratuito a clínicas públicas. En nuestra finca bananera en Ecuador, hay una pequeña clínica médica con un médico presente todas las tardes de lunes a viernes.



Comunidades

Meta: 100% de nuestras comunidades vecinas participan en proyectos comunitarios socioeconómicos resilientes en nuestras cuatro áreas de inversión comunitaria para 2030.

Progreso: El 33,8% participó en proyectos socioeconómicos resilientes y se completaron evaluaciones de las necesidades de la comunidad en el 100% de nuestras fincas de propiedad.

Promovemos relaciones abiertas, constructivas y de beneficio mutuo con las comunidades donde se cultivan y consumen nuestros productos frescos, con el objetivo de enriquecer sus vidas. Nuestro compromiso comunitario incluye el apoyo a organizaciones no gubernamentales y organizaciones benéficas que complementan nuestras prioridades de inversión comunitaria: educación, igualdad de género, salud y nutrición, y adaptación al cambio climático. Desde 2019, hemos invertido más de 1,86 millones de euros (2 millones de dólares estadounidenses) en iniciativas de participación comunitaria.

Evaluaciones de Necesidades de la Comunidad

En 2021, comenzamos a realizar evaluaciones de las necesidades de la comunidad para identificar desafíos económicos, ambientales y sociales en las comunidades alrededor de nuestras fincas en América Latina y comprender nuestro impacto. Empleamos a terceros para encuestar a más de 2200 personas en más de 50 comunidades en Costa Rica, Belice, Honduras, Guatemala y Ecuador. Combinamos estos resultados con los hallazgos de nuestra EIDH e información de otras fuentes de participación con nuestros trabajadores para desarrollar proyectos comunitarios socioeconómicos resilientes e impactantes.

Descubrimos que, debido a la naturaleza de las ubicaciones, las principales prioridades de muchas comunidades son las mejoras de infraestructura en edificios comunitarios importantes, como escuelas y centros comunitarios, así como el acceso a nutrición, agua, educación y atención médica.



EVALUACIONES DE NECESIDADES DE LA COMUNIDAD NECESIDADES COMUNITARIAS IDENTIFICADAS



Nutrición y Salud

Servicios médicos

En Belice, hemos brindado acceso a la atención médica a través de ferias de salud y programas de extensión médica, incluidas ferias médicas para los trabajadores de nuestras fincas, donde los médicos vienen a realizar pruebas de forma gratuita. También hemos probado un programa de extensión médica en tres de nuestras comunidades clave (Trio, Red Bank y Bladen), que tienen miembros de comunidades indígenas y acceso limitado a atención médica.

Como se señaló, en Honduras hemos implementado el Programa Comunitario Brigadas Médicas para llevar atención médica a nuestras comunidades vecinas, incluidas varias comunidades indígenas, que de otra manera tienen acceso limitado o nulo a los servicios de salud. A lo largo de 2021 y 2022 brindamos 2,060 consultas médicas en Honduras y Belice.

Meriendas saludables y educación nutricional en Belice y Honduras

En el barrio de Stann Creek, cerca de nuestras plantaciones bananeras en Belice, casi el 37% de los niños menores de cinco años están desnutridos, tienen bajo peso, retraso en el crecimiento o emaciación. Al mismo tiempo, existe una prevalencia de niños con sobrepeso debido a la falta de acceso a productos frescos y saludables, incluida la comida chatarra que se ofrece durante la jornada escolar.

Utilizando nuestros plátanos no deseados, en 2021 iniciamos una asociación con el Ministerio de Agricultura, Seguridad Alimentaria y Empresas de Belice; el Ministerio de Educación, Cultura, Ciencia y Tecnología; el Ministerio de Salud y Bienestar; y el Instituto de Nutrición América y Panamá (INCAP) para brindar una papilla saludable tres veces por semana a 200 niños de la escuela Nuestra Señora de Bella Vista.

El programa incluyó educación nutricional para los niños, maestros y padres, así como mediciones de los niños antes y después del programa. La evaluación de los beneficios y resultados del programa estará disponible en 2023.

También estamos construyendo una cocina escolar en la escuela Bella Vista para poder ampliar el programa. Estamos trabajando con las pequeñas empresas que actualmente ofrecen comida chatarra en los descansos para cambiar a una oferta nutritiva alternativa que trabaje con mujeres actualmente excluidas del empleo.

En 2022, trabajamos con el Banco de Alimentos de Honduras para brindar a 200 estudiantes 13,154 comidas nutritivas y balanceadas durante cuatro meses. El programa

incluyó seguimiento nutricional por parte de un nutricionista y los resultados mostraron que el 75% de los estudiantes avanzaron en su bienestar nutricional. El programa también involucró a 138 padres y les brindó capacitación en nutrición y preparación de comidas seguras y saludables.

También hemos trabajado con el banco de alimentos para recolectar melones no cosechados que quedan en los campos de nuestras fincas en Honduras y redistribuirlos a familias necesitadas. Además, nuestro equipo local ha establecido mecanismos para proporcionar nuestros deliciosos melones a las comunidades locales a través de donaciones periódicas en Honduras y Guatemala, proporcionando más de 1,1 millones de comidas durante la temporada 2022-2023.



Apoyo a los bancos de alimentos y la nutrición durante la crisis del costo de vida

Para conmemorar el Día Internacional de Concientización sobre la Pérdida y el Desperdicio de Alimentos de las Naciones Unidas, el 29 de septiembre de 2022 nos asociamos con organizaciones benéficas alimentarias de todo el mundo para garantizar que los más vulnerables de la sociedad sigan teniendo acceso a alimentos saludables. Elegimos bancos de alimentos y organizaciones benéficas de alimentos como destinatarios de nuestras donaciones de inversión comunitaria europea y norteamericana. Además de las donaciones periódicas de fruta fresca, donamos 10.000 € a FoodCloud en Irlanda para maximizar el uso de sus excedentes de alimentos para apoyar a sus 600 socios comunitarios; más de 5.000 € para FareShare UK, uno de nuestros socios a largo plazo, para respaldar su logística y distribución; más de 5.000 € a Hamburger Tafel eV en Alemania para ayudar con el costo creciente de llegar a las personas necesitadas; más de 5.000 € al Voedselbank Rotterdam; y 5.000 € a Feeding South Florida, organización cercana a nuestro centro de distribución de melón SOL.

En 2022, nuestro proveedor de banano de largo plazo, *Banelino*, en República Dominicana, nos solicitó apoyo de emergencia para su proyecto Vida Saludable y Bienestar para las Familias Más Vulnerables. El objetivo del proyecto era evitar más muertes por desnutrición en una comunidad vulnerable y ayudar a promover una vida saludable y el bienestar de las familias más vulnerables de La Puerta de Batey. Estábamos felices de contribuir a su proyecto y brindar el apoyo que tanto necesitan estas familias.

Apoyo Fuera de Temporada a los Trabajadores del Melón

Para brindar oportunidades económicas a los trabajadores temporeros hondureños durante los meses de verano, nosotros y nuestra filial Grupo Sol hemos desarrollado

un proyecto de producción de maíz y seguridad alimentaria en colaboración con Bayer Food Chain Partnership. El programa brinda a las comunidades de agricultores acceso a semillas híbridas, tratamiento profesional de semillas, capacitación en buenas prácticas agrícolas, asesoramiento agronómico y productos fitosanitarios. Las medidas para mejorar la resiliencia de las plantas y tecnologías de pulverización innovadoras, como los drones, dieron como resultado la producción de cerca de 37 hectáreas de maíz en beneficio de más de 200 familias de la comunidad local.

Como parte del proyecto, proporcionamos a los agricultores 185 acres de tierra de nuestra finca Suragroh en Choluteca, así como suministros agrícolas, fertilizantes, equipos de protección personal y asistencia técnica para facilitar la producción comunal de maíz durante la temporada baja del melón. beneficiando a más de 200 familias locales.

El proyecto incluye capacitación para apoyar a los participantes durante todo el ciclo del cultivo, enseñando buenas prácticas agrícolas, seguridad e higiene, y el uso y manejo de productos agroquímicos para mejorar el rendimiento y la seguridad alimentaria en general. También apoya a la comunidad local mediante el establecimiento de una caja de ahorros rural para gestionar fondos de inversión comunitarios y desarrollar un modelo de negocio que contribuirá a la seguridad alimentaria en la región.

Invertir en Educación

La educación juega un papel vital en ayudar a las personas a escapar de la pobreza. Abre la puerta a nuevas oportunidades, permite la movilidad socioeconómica ascendente y cambia positivamente las comunidades. Invertir en educación siempre ha sido una prioridad para nosotros y continuamos enfocándonos en esta área como uno de nuestros cuatro pilares de inversión comunitaria debido a su impacto transformador en la vida de las personas.

En países como Costa Rica, Honduras, Guatemala y Belice, apoyamos la experiencia académica de los niños con programas que se enfocan principalmente en mejoras de infraestructura para garantizar que los niños tengan un lugar seguro y feliz para aprender.

LISTA DE MEJORAS DE INFRAESTRUCTURA EN CENTROS EDUCATIVOS

PAÍS	PROYECTO
 Belice	<ul style="list-style-type: none"> • Mejoras en la escuela Bella Vista para permitir que los niños reciban un refrigerio saludable y ayudarlos a concentrarse en la clase y el aprendizaje • Nueva fosa séptica para que los niños puedan utilizar los baños existentes y 75 sillas para los alumnos del colegio Bladen
 Honduras	<ul style="list-style-type: none"> • Se proporcionó electricidad a escuela en Los Llanitos, Marcovia • Se garantizó que los estudiantes de nuestras comunidades regresaran a la escuela de manera segura después de COVID-19 y se invirtió en varios proyectos relacionados, donando €11.180 (USD12.000)
 Guatemala	<ul style="list-style-type: none"> • Nos asociamos con United Way para crear huertos escolares para que los niños aprendan a cultivar alimentos nutritivos. Este programa se llevó a cabo en tres escuelas: San Juan, Barranco Colorado, y San Jorge, y se planea una mayor expansión • Proyectos de mejora en seis escuelas: Escuela de Párvulos Aldea San Nicolas, Escuela de Párvulos Barrio Santa Cecilia, Escuela de Párvulos Aldea El Guayabal, Escuela Primaria Aldea El Guayabal y dos escuelas locales en Aldea Barranco Colorado y Aldea El Guayabal, Estanzuela
 Costa Rica	<ul style="list-style-type: none"> • Donación de equipos de protección personal a un programa de educación para mujeres en Santa Isabel que capacita a mujeres para cultivar sus propios alimentos y venderlos en los mercados locales o conseguir empleo brindando capacitación a otros • Donación de instrumentos musicales a CINDEA Santa Rita, escuela nocturna para estudiantes locales • Se ayudó a la escuela de Pangola con un camino e infraestructura para apoyar a los estudiantes discapacitados y mejoras en el drenaje para permitir que los niños disfrutaran del patio de recreo de la escuela
Proyectos multinacionales	<ul style="list-style-type: none"> • Entrega de 794 kits escolares a niños de Costa Rica, Ecuador y Guatemala • Se proporcionaron cercos perimetrales escolares en la escuela primaria Luzón en Costa Rica, la escuela Naranjal -El Corpus en Honduras y la escuela primaria Trio en Belice. Las cercas mejoran la seguridad de los niños durante el tiempo de juego y les permiten participar en una variedad más amplia de actividades, incluida la creación de un huerto escolar

Género

La discriminación, el acoso y los prejuicios de género siguen siendo problemas prevalentes en América Latina, especialmente en las áreas menos desarrolladas donde se encuentran nuestras fincas. Por eso la igualdad de género es tan importante para nosotros. No está en nuestra cultura tolerar los prejuicios de género y va en contra de nuestros valores de integridad, respeto, prosperidad, energía y ganar juntos.

Menos del 25% de las mujeres son económicamente activas en comunidades cercanas a nuestra finca bananera en Ecuador en comparación con el 67% de los hombres. Para abordar esta brecha, hemos creado la Escuela de Banano Orgánico para brindar habilidades sociales y capacitación técnica sobre la producción de banano a 28 jóvenes (60% mujeres) durante un programa de capacitación intensivo de tres meses. El objetivo del programa es preparar a las mujeres para asumir roles más diversos en la finca, como permitir que más mujeres trabajen en el campo. Además de generar oportunidades educativas y laborales para las mujeres, el programa brinda capacitación sobre género y empoderamiento. Este enfoque holístico ha preparado a las mujeres para convertirse en agentes de cambio al introducir una nueva cultura en las fincas.

En el Día Internacional de la Mujer de 2021, elegimos apoyar a organizaciones benéficas que luchan contra la violencia de género donando la totalidad de nuestro dinero de donaciones europeas (30.000 €) a Women's Aid Ireland, Women's Aid Federation of England, Scottish Women's Aid, bff: Frauen gegen Gewalt (Mujeres contra la violencia) en Alemania y Blijf Groep (Grupo Stay) en Países Bajos.

Mejoras a la infraestructura comunitaria local

En Costa Rica, hemos creado un parque comunitario en Santa Marta, Batán, regalando a la comunidad el terreno y todo el equipo del parque para permitirles tener un espacio compartido para reunirse, jugar y mejorar sus conexiones juntos. En total, aportamos 48.448 € (\$52.000 dólares estadounidenses) más el terreno para el proyecto que la comunidad local disfrutará durante muchos años.

También hemos brindado apoyo a varios centros comunitarios locales para permitirles ser activos dentro de la comunidad y proporcionar ingresos para que la comunidad los reinvierta. Ayudamos a reparar el centro comunitario Pital y el comedor comunitario La Españolita. En 2021, tomamos medidas para mejorar las medidas de seguridad en la comunidad de Pangola mediante la renovación de la casa de seguridad de ADI (Asociación de Desarrollo Integral). Esta iniciativa reactivó el puesto de seguridad, permitiendo a los policías brindar vigilancia a la comunidad, aunque no estén destacados allí.

En Belice, donamos una valla que rodea el campo de fútbol local en Cowpen para permitir a la comunidad local promover y celebrar partidos de fútbol femenino nacionales e internacionales con el apoyo del Ministerio de Deportes de Belice.

Esto ayuda a empoderar a las mujeres a través del deporte y aporta negocios muy necesarios a la comunidad.

En Colombia, hemos donado 18.634 € (\$20.000 dólares estadounidenses) a la Fundación Uniban para ayudar a construir un puente en Tulapa. Este puente conecta a los pequeños productores de plátano y banano y a los miembros de la comunidad con el resto del territorio, permitiéndoles cruzar de manera segura y sin arriesgar sus vidas para cruzar a nado un río peligroso.

Durante los últimos dos años, trabajamos con la Fundación Uniban y la Fundación Banasan en un proyecto de riego para pequeños agricultores en Santa Marta, Colombia, para mejorar la productividad de las fincas de 26 familias. El proyecto mejoró la capacidad de las fincas para aumentar la productividad y las ganancias, y contribuir a mejorar la vida de los agricultores y sus familias.

Nuestra empresa de melones en Honduras organizó el voluntariado de los empleados en las comunidades locales, incluida la instalación de senderos, la protección de ventanas y puertas en el Centro de Educación Prebásica Sweet Childhood y la asistencia en la liberación de tortugas bebés como parte del programa de conservación en Liberación Tortuga Golfina. Nuestros voluntarios también participaron en mejoras de infraestructura en el Centro Educativo Manuel Bonilla de El Papalón.

Colaborar con los Pequeños Agricultores para Permitir su Crecimiento y Promover la Producción Sostenible



Meta: Mejoraremos la resiliencia de 2.000 pequeños agricultores al cambio climático en países productores clave de América Latina con programas específicos de desarrollo de capacidades para 2030.



Progreso: 440 pequeños agricultores ya participan en programas de resiliencia al cambio climático en Colombia y República Dominicana.

Pequeños Agricultores en Nuestra Cadena de Suministro

En América Latina, obtenemos muchos de nuestros productos directamente de fincas independientes y pequeños agricultores en Belice, Perú, Ecuador, República Dominicana, México, Honduras y Guatemala, por nombrar algunos.

Cooperativas

Las cooperativas agrícolas también son cruciales para nuestras operaciones, y nuestras asociaciones con algunas de ellas duran décadas. La mayoría de las cooperativas pertenecen y están dirigidas por proveedores independientes y de pequeña escala. Al compartir sus recursos y poder de negociación, las cooperativas permiten a sus miembros tomar el control de sus necesidades y aspiraciones sociales y económicas.

Proveedores de Plátano

Los proveedores de plátano cultivan su fruta en pequeñas fincas, que normalmente son operaciones de traspatio que constan de sólo un par de acres. Muchas, si no la mayoría, son empresas familiares que son vitales para la infraestructura económica y social local. En Colombia, obtenemos nuestros plátanos a través de la cooperativa Uniban, que incluye más de 2.000 proveedores de plátano. A través de la Fundación Uniban, estos proveedores también tienen acceso a microcréditos para mejoras agrícolas y de vivienda.

Comercio Justo Internacional

Llevamos más de 20 años trabajando con el sistema Fairtrade International y hoy somos el mayor importador de bananos certificados Fairtrade del mundo y el mayor proveedor europeo de bananos Fairtrade.

Fairtrade International garantiza un precio justo y una mejora de la calidad de vida a través de un fondo de primas sociales. Esto no sólo proporciona una manera de mejorar los ingresos de los proveedores y los salarios de los trabajadores, sino que también proporciona infraestructura y apoyo para proyectos autónomos de mejora de la vida. Además, Fairtrade fomenta prácticas agrícolas y comerciales que garantizan la sostenibilidad ambiental para las generaciones futuras.

Desde 2008, nuestra asociación con Fairtrade ha aportado un total de 76,4 millones de euros (\$82 millones de dólares estadounidenses) para la generación de primas. A continuación, se muestran las últimas cifras para 2022:

FYFFES GLOBAL ABASTECIMIENTO DE COMERCIO JUSTO



106

Número total de organizaciones de productores



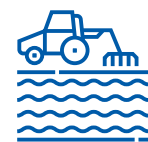
249.9M

Volumen total de compra de bananos Fairtrade (kg)



12.8 M

Prima Fairtrade total (euros)



27.8 K

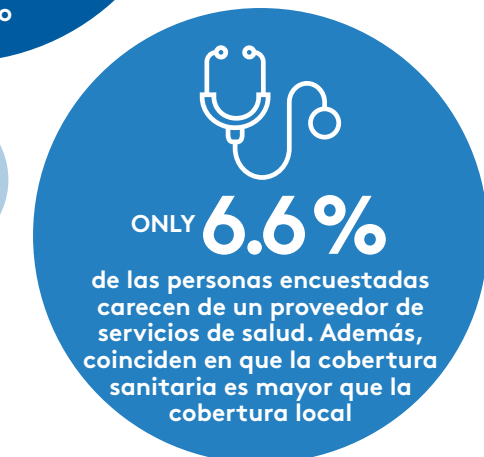
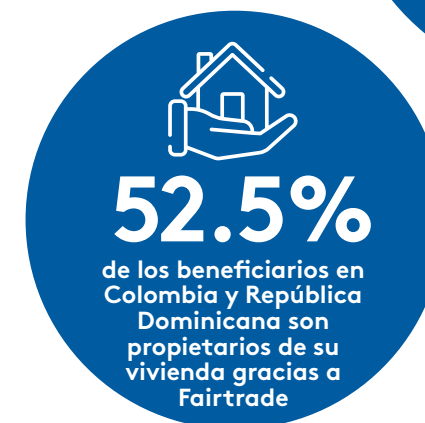
Área total cultivada (ha)



19.9 K

Número total de agricultores y trabajadores

“ En 2020 realizamos un estudio de Retorno Social de la Inversión (SROI) y analizamos cinco años de inversiones de Fyffes-Fairtrade Premium en la región del Magdalena en Colombia. El estudio concluyó que por cada dólar estadounidense (aprox. 0,93 €) invertidos en pequeños agricultores de esta región, hubo una inversión de 2,64 dólares estadounidenses (aprox. 2,46 €) rentabilidad sobre el valor social. El estudio también reveló información cualitativa sobre cómo los beneficiarios perciben la Prima Fairtrade. ”



Plan de mejora de la productividad

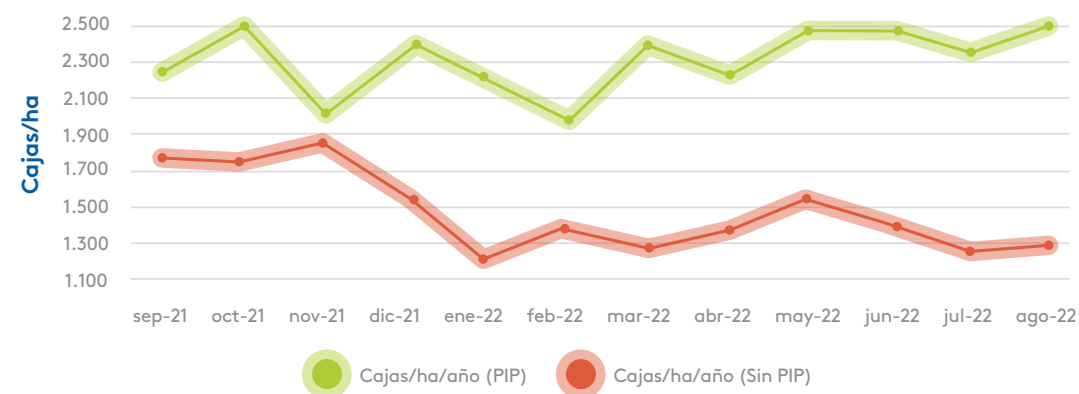
Desde 2019, junto con Co-op, un gran cliente del Reino Unido, hemos cofinanciado dos fases del Plan de mejora de la productividad (PIP), implementado por Fairtrade Latin America and Caribbean Network. El PIP apoya a los pequeños productores de banano brindándoles asistencia técnica y capital para infraestructura. A la fecha, 220 agricultores de seis organizaciones en Colombia y 200 agricultores de dos organizaciones en República Dominicana se han beneficiado del PIP.

Al mejorar la fertilidad y la productividad de las plantaciones bananeras de manera sostenible, el PIP ha aumentado los ingresos de los agricultores y al mismo tiempo ha reducido la huella ambiental de su producción bananera. Los programas de tratamiento de la salud del suelo de las fincas han fortalecido sus plantaciones y han desarrollado mecanismos naturales que les permitieron mejorar la absorción de nutrientes, así como mecanismos de defensa contra el ataque de fitopatógenos. Esto resultó en un mayor vigor y desarrollo de la planta en menos tiempo, mejorando el rendimiento y la productividad.

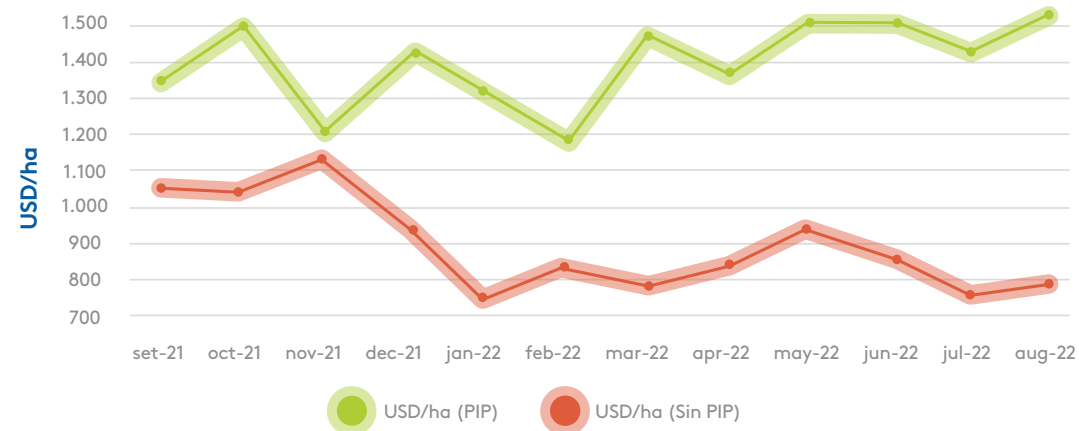
El año en que se desarrolló el PIP fue atípico, con precipitaciones más intensas respecto a años anteriores, retrasando el crecimiento de las plantas y aumentando la Sigatoka. A pesar de esto, las fincas bajo el PIP mostraron una mayor resiliencia y mantuvieron su tasa de crecimiento. En contraste, las plantas en las fincas no PIP sufrieron las consecuencias directas de los impactos climáticos, con un retraso en su desarrollo fisiológico y una reducción de su productividad.

La productividad y los ingresos en las fincas PIP mostraron en promedio un 36% más de productividad e ingresos en comparación con las fincas que no eran PIP. Puedes leer un resumen del programa PIP [aquí](#).

PRODUCTIVIDAD/MES



INGRESO/MES]





Principios de conducta empresarial responsable de Fyffes

Los Principios Fyffes son un documento fundamental que proporciona un conjunto claro de conductas rectoras que esperamos de nuestra gente, nuestros líderes y todos nuestros socios y proveedores más cercanos. También abarcan los diversos estándares y certificaciones ambientales, sociales, de gobernanza y de seguridad alimentaria que hemos logrado para nuestros productos frescos.

Lanzamos los Principios de Conducta Empresarial de Fyffes en 2019. Son exclusivos de la empresa y se basan en los Principios Rectores de las Naciones Unidas sobre Empresas y Derechos Humanos, las Directrices para Empresas Multinacionales de la Organización para la Cooperación y el Desarrollo Económicos (OCDE), y la Guía para Cadenas Responsables de Suministro Agrícola elaborado por la OCDE y la Organización de las Naciones Unidas para la Agricultura y la Alimentación.

Hacemos realidad los Principios Fyffes a través de capacitación obligatoria y garantizando que exista un vínculo claro entre el desempeño de los empleados, la alineación con los Principios Fyffes y nuestros valores fundamentales. Damos vida a los Principios Fyffes con nuestros proveedores exigiendo a nuestros grandes proveedores y contratistas a largo plazo que firmen los Principios Fyffes.

Políticas Globales

Para respaldar los Principios de Fyffes, hemos adoptado varias [políticas globales](#) que tienen como objetivo proteger nuestro negocio, empleados y partes interesadas, y contribuir a un entorno de trabajo seguro y agradable para todos. Éstas incluyen:

- Política Global de Diversidad e Inclusión
- Política Global de Donaciones
- Política Global de Salud y Seguridad
- Política y Declaración Global de Derechos Humanos
- Política Global Anticorrupción
- Política Global de Comunicación y Participación de las Partes Interesadas
- Política Ambiental Global
- Política Global Contra La Violencia y El Acoso
- Protocolo Global de Remediación del Trabajo Infantil

“

“Los Principios Fyffes existen desde hace cuatro años y hemos realizado cambios incrementales para actualizarlos. Toda nuestra gente conoce los Principios Fyffes, pero hemos implementado capacitación interactiva para garantizar que todos comprendan lo que contienen y cómo se aplican”.

Caoimhe Buckley, directora ejecutiva de Asuntos Corporativos de Fyffes.

”

Mecanismos de Reclamo

Estamos decididos a comprender y abordar los desafíos en nuestras operaciones y la posible insatisfacción entre nuestras partes interesadas y empleados. Por lo tanto, en circunstancias en las que las personas creen que ha habido una violación de los Principios Fyffes, proporcionamos mecanismos operativos y de quejas legítimos, accesibles, predecibles, equitativos y transparentes tanto a nivel local como de grupo.

En abril de 2019, presentamos la Línea Directa de Ética de Fyffes, una línea telefónica y un sitio web administrados de forma independiente para que nuestros empleados y partes interesadas presenten quejas. Los carteles con información sobre cuándo y cómo comunicarse con la línea directa de ética de Fyffes están disponibles en todos nuestros sitios en el idioma local de los empleados.

El actual proveedor de la Línea Ética de Fyffes no cuenta con conectividad de telefonía móvil adecuada para las partes interesadas en Honduras y Belice, y en 2022 tomamos la decisión de cambiar de proveedor. Al momento de la publicación de este informe, estamos realizando la transición a un nuevo proveedor.

En 2022, nuestro director ejecutivo compartió los procedimientos de quejas de los principios de Fyffes con todos los empleados. Este documento describe cómo la empresa gestionará una queja, incluido cuánto tiempo debe tomar la respuesta, la investigación y el resultado después de presentar una queja. También explica cómo presentar una queja y quién es responsable dentro de Fyffes de manejar las quejas.

Comité de Ética de Fyffes

El Comité de Ética de Fyffes está compuesto por el director de Asuntos Corporativos (presidente), el director de Recursos Humanos, el director Global de Asuntos Legales y el director Global de Cumplimiento. El comité se reúne trimestralmente para promover el desempeño ético de la empresa, resolver cualquier queja, discutir los requisitos de capacitación y actualizar o introducir políticas. Se puede contactar al comité en ethicscommittee@fyffes.com.



Abastecimiento responsable, Cumplimiento y Certificaciones

Las fuentes de nuestra cadena de suministro van desde nuestras propias fincas hasta relaciones contractuales a largo plazo con los principales proveedores y sus cooperativas asociadas, y contratos directos con cooperativas y asociaciones de pequeños agricultores. Casi el 100% de nuestros melones, el 65% de nuestras piñas y alrededor del 10% de nuestros plátanos se producen en nuestras propias fincas. La fruta restante proviene de socios proveedores en el Caribe, América Central y del Sur y África.

Tenemos relaciones estables y de largo plazo con nuestros proveedores. Por ejemplo, el 30% de nuestras piñas provienen de un proveedor en Costa Rica con quien hemos tenido una relación comercial exitosa durante más de diez años.

Sin embargo, buscamos continuamente identificar, evaluar y definir riesgos en nuestras operaciones y cadena de suministro a lo largo del tiempo, de acuerdo con diferentes criterios y adaptados a los eventos y problemas a medida que surgen. Nuestro enfoque práctico de cumplimiento varía según nuestra relación con las operaciones. Ya sean operaciones propias o de terceros, siempre aplicamos estrictos requisitos de cumplimiento en toda la cadena: en cultivo, empaque y maduración.

Nuestro departamento de Cumplimiento es responsabilidad del director de Suministros, junto con los departamentos de Calidad y Abastecimiento y Operaciones. Trabajando juntos y colaborando estrechamente con los departamentos de Marketing y Sostenibilidad, el departamento de Cumplimiento define la estrategia de cumplimiento que orienta, monitorea e informa sobre la aplicación de políticas y procedimientos corporativos relacionados y estándares de certificación comercial acordados.

La función del equipo de Cumplimiento es realizar la debida diligencia de la cadena de suministro, evaluaciones de riesgos y auditorías internas y externas en una variedad de estándares; anticipar cambios en regulaciones, certificaciones y estándares; educar y capacitar a los empleados, administradores agrícolas y personal de recursos humanos; desarrollar capacidades en los pequeños agricultores; mantenerse constantemente informado sobre nuevos riesgos (como la Raza Tropical 4-TR4); y realizar un seguimiento de las auditorías internas para garantizar que cualquier hallazgo se cierre y se implemente plenamente. También trabajamos con los propietarios de estándares para reducir la duplicación de auditorías y guiarlos hacia soluciones prácticas y útiles.

Aprobación de Proveedores y Debida Diligencia

Llevamos a cabo verificaciones de antecedentes de nuevos socios que se unen a nuestra cadena de suministro. El departamento de Cumplimiento participa cada vez más como parte de las negociaciones contractuales. Antes de emitir el código de trazabilidad a un proveedor potencial, coordinamos una visita a la finca de proveedores para realizar una revisión de cumplimiento y calidad y recopilamos los datos relacionados con el sitio de producción en nuestra base de datos. También coordinamos la membresía de plataformas de cumplimiento apropiadas y garantizamos que los proveedores actuales sean monitoreados mediante revisiones periódicas.

Auditorías

Auditamos nuestras fincas y nuestros proveedores en las siguientes áreas de cumplimiento: legislación; seguridad alimenticia; salud y seguridad; social; ético; mano de obra; ambiental; y seguridad. Contamos con un departamento de Cumplimiento maduro y dedicado, compuesto por auditores profesionales internos y expertos en cumplimiento que tienen su sede permanente en el país (Costa Rica, Ecuador y Belice) o visitan el sitio periódicamente según sea necesario. El departamento también cuenta con otro personal de cumplimiento, recursos humanos e inspección de calidad en las fincas que visitan periódicamente a los proveedores. Esto multiplica el impacto positivo en los niveles de cumplimiento.

Uno de nuestros criterios básicos es que cada fuente debe recibir al menos una auditoría ética por cultivo al año, independientemente del destino del producto y los requisitos éticos del cliente.

En el caso de las auditorías SMETA (ver más abajo), no es factible realizar una SMETA (Auditoría de Comercio Ético de los Miembros de SEDEX) completa para todas las pequeñas fincas porque hacerlo sería inasequible. Nuestro enfoque es, en cambio, auditar sus cooperativas, tomando fincas de muestra rotativas como representación de todo el grupo.

También llevamos a cabo visitas formales a las fincas, anunciadas y no anunciadas, de forma rotatoria, donde utilizamos una lista de verificación abreviada de indicadores que señalan áreas potencialmente problemáticas. Los informes de no conformidad de estas visitas se envían a la finca y se les da seguimiento para su resolución dentro de los 28 días. Trabajamos con la finca para resolver las no conformidades, pero si persiste alguna no conformidad grave, esto se intensifica y las adquisiciones de esa finca pueden suspenderse (y en algunos casos excepcionales se han suspendido). Trabajamos en estrecha colaboración con nuestros socios proveedores para evitar esta medida drástica resolviendo rápidamente las no conformidades.

Comité Directivo de Cumplimiento Global

El Comité Directivo de Cumplimiento Global está compuesto por altos directivos de todos nuestros departamentos comercial, agrícola, de abastecimiento, de operaciones y de logística.

El comité tiene tres prioridades principales:

- Fortalecer el proceso de aprobación de proveedores para garantizar que estamos trabajando con los mejores proveedores
- Desarrollar un sistema de gestión de datos para permitir informes y extracción de tendencias más rápidos
- Diseñar la estrategia de cumplimiento para reflejar nuestra estrategia corporativa

Programa de Cumplimiento

Estándares Éticos

El 97,6% de nuestra cadena de suministro cumple con uno u otro tipo de estándar ético. En muchos casos, un único proveedor debe cumplir con múltiples certificaciones. Mantenemos la lista clave de todos los proveedores, a la que también hace referencia el resto de la empresa (la Lista de Productores Globales de Fyffes), con más de 4500 proveedores que nos venden o lo han hecho en el pasado.

Confiamos en la certificación Fairtrade a nivel de pequeños agricultores y en la certificación Rainforest Alliance a nivel de fincas más grandes. Implementamos revisiones SMETA dentro de Fyffes y ahora tenemos SMETA en todas nuestras operaciones. Además, llevamos a cabo auditorías para estándares éticos específicos de los clientes, por ejemplo, Costco y Walmart Responsible Sourcing.

Esmeralda, una de nuestras fincas bananeras en Costa Rica, fue la primera finca en el mundo en recibir la nueva Certificación Rainforest Alliance 2020. El estándar incluye las últimas prácticas éticas, incluidos los programas de igualdad de género y la implementación de la Herramienta de Matriz Salarial de IDH.



Enfoque de Cumplimiento

Los estándares éticos generalmente se implementan de la siguiente manera:

- Utilizar nuestras propias granjas como campo de pruebas para nuevos estándares
- Implementar estándares para nuestros proveedores a largo plazo
- Iniciar una implementación estándar utilizando una granja piloto o de prueba para evaluar las brechas en el cumplimiento
- Capacitar a nuestros proveedores y realizar auditorías internas utilizando primero a nuestro personal de cumplimiento
- Nuestros coordinadores de cumplimiento acompañan las auditorías externas durante las primeras auditorías en un grupo de proveedores
- Alentar a los proveedores a hacerse cargo de sus propias auditorías internas de cumplimiento
- Monitorear continuamente el desempeño de la auditoría utilizando SEDEX1 y revisiones de los informes de auditoría
- Ayudar a resolver incumplimientos para garantizar el cierre dentro de los límites de tiempo acordados
- Utilizar el conocimiento y la experiencia adquiridos para volver a los estándares e instigar la revisión y mejora

Inconformidades

En 2021 y 2022, la auditoría principal social de inconformidades en nuestras fincas proveedoras estuvo relacionada con salud y seguridad, seguida de salarios (principalmente relacionados con cuestiones de fichaje de entrada y salida), jornada laboral (estacionalidad y horas extras), y sistemas de gestión.

En 2021, se llevaron a cabo 70 SMETA en nuestra cadena de suministro, incluidas nuestras granjas propias, y se compartieron en SEDEX. En este recuento se incluyeron tanto las auditorías completas como las de seguimiento. En 2022, durante el período comprendido entre el 1 de enero y el 12 de marzo, este total se redujo a 62 SMETA debido a la interrupción del COVID-19 y las restricciones de viaje. SEDEX asigna automáticamente el nivel de criticidad de las no conformidades.

Hemos descubierto que los problemas más comunes se relacionan con la falta de registros detallados de asistencia de los trabajadores y de entradas y salidas, así como con demasiadas horas extras. En algunos casos, también se descubre que las instalaciones no cumplen plenamente la legislación de salud y seguridad según los estándares de fábrica. En todos los casos, se da seguimiento a las no conformidades y se espera que las fincas las resuelvan en un tiempo específico. Si encontramos problemas críticos repetidos, revisamos nuestra relación con el proveedor.

¹SEDEX es una organización global de miembros dedicada a impulsar mejoras en las prácticas comerciales éticas y responsables en las cadenas de suministro globales.

Principio de Río

Para proteger el medio ambiente, el Principio 15 de la Declaración de Río de la Conferencia de las Naciones Unidas sobre el Medio Ambiente y el Desarrollo (1992) establece que se aplicará ampliamente un enfoque de precaución cuando existan amenazas de daños graves o irreversibles a la seguridad humana o degradación ambiental. Su objetivo es ser una medida preventiva para ayudar a reducir el impacto ambiental de los productos y garantizar que los consumidores estén protegidos contra posibles daños.

Contamos con diversos controles y mecanismos para prevenir daños a la salud y seguridad de nuestros empleados, empleados de proveedores, y consumidores, así como para minimizar nuestro impacto ambiental negativo. Éstos incluyen:

- Listas de agroquímicos aprobados
- Sistema de Gestión de Seguridad y Salud
- Certificación GLOBALG.A.P.
- Revisiones SMETA
- Certificación Rainforest Alliance de varias de nuestras fincas y proveedores
- Pruebas de residuos en nuestras frutas
- Evaluaciones de impacto en derechos humanos
- Inventario de emisiones de GEI y evaluación del ciclo de vida de nuestros productos

Gobernanza

En Fyffes, nuestro enfoque de gobierno corporativo refleja nuestra estructura de propiedad y está diseñado para lograr un sólido desempeño social, ambiental y ético en nuestras operaciones, así como en nuestra cadena de suministro. Las políticas de nuestra empresa están alineadas con las mejores prácticas reconocidas internacionalmente, una sólida cultura de transparencia y debida diligencia, y un marco de recompensas e incentivos que coloca la sostenibilidad en el centro de la toma de decisiones.

“

La sostenibilidad sustenta nuestra visión de dar forma al bienestar del mundo, y los planes de incentivos a corto y largo plazo de nuestros altos directivos están vinculados al logro de nuestros objetivos de sostenibilidad.

”

Directorio Ejecutivo

Fyffes International SA es una subsidiaria de propiedad total de Sumitomo Corporation y existe desde 2021, cuando Fyffes inició sus actividades en Ginebra, Suiza. En febrero de 2023 se designó nuestro máximo órgano de gobierno, el Directorio Ejecutivo de Fyffes.

El Directorio Ejecutivo refleja la propiedad privada de la empresa. A 31 de diciembre de 2022, había dos ejecutivos (director ejecutivo y director de finanzas) y seis directores no ejecutivos en el Directorio. Puede leer más sobre nuestro Directorio en nuestro [sitio web](#).

Nuestro Directorio Ejecutivo delega la responsabilidad de impulsar la visión de la empresa (Moldeando Bienestar Para el Mundo) en el director ejecutivo, quien forma parte y dirige el Equipo de Liderazgo Ejecutivo (ELE) de nueve personas. El ELE es diverso con tres mujeres, cuatro latinoamericanos y nueve nacionalidades diferentes.

Composición del Directorio Ejecutivo

Los seis directores no ejecutivos son empleados de tiempo completo de Sumitomo o sus subsidiarias y generalmente tienen un mandato relativamente corto (menos de dos años). Los seis directores no ejecutivos tienen amplia experiencia en liderazgo y gestión a niveles superiores dentro de Sumitomo Corporation o de sus subsidiarias, incluidos productos frescos, gestión de riesgos, liderazgo de personas y gestión de operaciones y logística. Entre ellos se encuentran el director ejecutivo de Sumitomo Americas; el director de estrategia de Sumitomo Americas; gerente general de la división de Negocios de Estilo de Vida, Sumitomo Corporation; gerente general, Negocio de Productos Frescos, Sumitomo Corporation; y director financiero de Sumitomo Corporation Europe Limited.

El presidente de Fyffes International SA es un director no ejecutivo y el cargo suele ser ocupado por un alto ejecutivo de Sumitomo o una de sus filiales. El puesto actual del

presidente es el de director corporativo, asistente del director general de la división de Negocios de Estilo de Vida de Sumitomo Corporation en Summit Fresh Produce.

En el año fiscal 20221 (FY22), el Directorio celebró cuatro reuniones completas. Fyffes International SA tiene un subcomité en el Directorio: el Comité de Nombramientos y Retribuciones, que brinda recomendaciones para la contratación y despido de la alta gerencia, establece y aprueba el marco de remuneración para la alta dirección y establece un plan de sucesión para el director ejecutivo y la alta gerencia.

Selección, Remuneración y Habilidades de la Junta Directiva y Altos Ejecutivos

Sumitomo selecciona a los miembros del Directorio Ejecutivo en función de su experiencia y antigüedad, teniendo en cuenta la ubicación geográfica. Los nombramientos y remuneraciones del director ejecutivo y director ejecutivo de finanzas son aprobados por el Directorio.

Nuestros altos ejecutivos están incentivados a centrarse en un conjunto de objetivos globales para lograr nuestra visión de Moldear Bienestar Para el Mundo. Los objetivos globales para el año fiscal F22 fueron los siguientes:

- 1 **PSeguridad y protección de las personas:** Garantizar cero daños y hacer crecer nuestra cartera de talentos
- 2 **Organización:** Fortalecer nuestros cimientos operativos y organizacionales
- 3 **Sostenibilidad:** Lograr la proporción relativa de objetivos de sostenibilidad para 2022
- 4 **Creación de valor:** Aumentar el valor en todo lo que hacemos
- 5 **Cultura:** Evolucionar nuestra cultura como una empresa global de alto rendimiento

En los niveles más altos (ELE y ELE -1), las bonificaciones se otorgan según el cumplimiento de nuestros objetivos de rentabilidad (70%) y objetivos estratégicos (30%) como se describe anteriormente.

El Comité de Nombramientos y Retribuciones del Directorio es independiente del Directorio Ejecutivo y determina la remuneración de los directores ejecutivos. El Comité se reúne en cada reunión del Directorio y está formado por tres miembros del Directorio y un presidente independiente del Directorio. Trabajamos con un consultor de compensación ejecutiva para determinar la política y el proceso de remuneración de la empresa.

¹ de abril de 2022 al 30 de marzo de 2023

Supervisión y Debida Diligencia del Directorio Ejecutivo

Nuestro Directorio Ejecutivo es responsable de promover el éxito sostenible a largo plazo de la empresa, asegurando un desempeño financiero sólido y al mismo tiempo equilibrando el requisito de que hagamos una contribución positiva a la sociedad en general, en línea con los Principios de Gestión de Sumitomo. El Directorio respaldó nuestra visión, valores y estrategia y es responsable de hacer que nuestra administración rinda cuentas para lograrlos.

El papel del Directorio es brindar liderazgo, establecer y monitorear el propósito, los valores y la estrategia, establecer nuestro apetito por el riesgo y garantizar que exista un marco sólido de controles para evaluar y gestionar los riesgos y oportunidades, incluido el logro de nuestros objetivos de sostenibilidad.

El Directorio delega la responsabilidad de gestionar nuestros impactos en el medio ambiente, la comunidad local y otras partes interesadas al director ejecutivo de Asuntos Corporativos, quien reporta al director ejecutivo y forma parte del ELE. Nuestro director ejecutivo de Recursos Humanos es responsable del bienestar y el desarrollo de los empleados y de cualquier impacto que la organización tenga en estas consideraciones. El director ejecutivo de Asuntos Corporativos informa al Directorio en cada reunión plenaria, cuatro veces al año, describiendo el progreso en relación con nuestros objetivos de sostenibilidad y abordando cualquier problema desafiante de participación de las partes interesadas. El director ejecutivo de Asuntos Corporativos lidera un equipo de cinco personas que supervisan nuestra estrategia de sostenibilidad, trabajando con una variedad de personas comprometidas en toda la empresa. El director ejecutivo de Recursos Humanos informa al Directorio sobre el impacto de la organización en las personas.

Participación de las Partes Interesadas y Debida Diligencia en Materia de Derechos Humanos

La participación de las partes interesadas se delega al director ejecutivo de Asuntos Corporativos, quien informa periódicamente a la Junta sobre los problemas e inquietudes emergentes de las partes interesadas. La participación de las partes interesadas está cubierta por nuestra [Política Global de Comunicación Con Grupos de Interés](#), así como los extensos procesos de debida diligencia en materia de derechos humanos, descritos con más detalle en la página 60 y publicados en nuestro último [Informe de Derechos Humanos](#). Además de ser la única empresa de nuestro sector que ha completado tres años de debida diligencia en materia de derechos humanos, también hemos realizado evaluaciones independientes de las necesidades comunitarias en el 100% de las comunidades aledañas a nuestras fincas en América Latina. En la formación de nuestra primera matriz de materialidad, involucramos a más de 200 partes interesadas, incluidas partes interesadas externas e internas. La formación de nuestra segunda matriz de materialidad se llevará a cabo durante 2023.

Uno de nuestros grupos de interés importantes es nuestra empresa matriz Sumitomo, que está representada a través de la participación de los empleados en la junta directiva. Un miembro latinoamericano del Directorio Ejecutivo refleja un grupo importante dentro de nuestros grupos de interés prioritarios, en particular nuestros empleados.

El Directorio lleva a cabo la debida diligencia en cualquier decisión comercial importante y supervisa y respalda todas nuestras políticas e informes globales, incluido el [Informe de Derechos Humanos](#) y la Política [Global de Derechos Humanos](#). Además, el Directorio recibe un informe de auditoría periódico que se realiza cada dos o tres años. La auditoría cubre lo que Sumitomo describe como los Elementos Básicos, definidos como una colección de nuestro conocimiento y experiencia en gestión empresarial adquiridos a través de éxitos y fracasos pasados, junto con políticas del grupo¹.

Principios de Conducta Empresarial Responsable de Fyffes

Los Principios Fyffes se publicaron por primera vez para empleados, directores y contratistas en abril de 2019 y se extendieron a los proveedores en 2020. Es nuestro documento de gobernanza fundamental y el criterio con el que determinamos nuestro desempeño ético y el de nuestra cadena de suministro. En 2022, desarrollamos una capacitación interactiva sobre los Principios Fyffes en español e inglés para asegurar una mayor comprensión de nuestras expectativas sobre nuestra propia gente y nuestra cadena de suministro. Puede encontrar más información sobre los Principios Fyffes [aquí](#).

Conflictos de Interés

El Directorio supervisa el cumplimiento de los Principios Fyffes. Los conflictos de intereses están prohibidos por los Principios Fyffes y son un tema del orden del día en cada reunión del Directorio. Ningún miembro del Directorio desempeña otras funciones dentro del Directorio que sean conflictivas o potencialmente conflictivas.

Gestión de Reclamos

Delegamos la responsabilidad de gestionar y comunicar inquietudes o críticas relevantes al director ejecutivo de Asuntos Corporativos, quien preside nuestro Comité de Ética, como se describe aquí . Nuestra gestión de reclamos y su derivación a Sumitomo se describen en los Procedimientos de Reclamos de los Principios Fyffes, que se han distribuido a todos los empleados, directores, contratistas y proveedores.

Todas las partes interesadas y empleados tienen acceso a un mecanismo de reclamo que cumple con los Principios Rectores de las Naciones Unidas sobre Empresas y Derechos

Humanos. Esto se lleva a cabo de forma independiente y eleva los reclamos al Comité de Ética.

El Consejo de Administración de Fyffes International SA revisó y avaló este Informe de Sostenibilidad en septiembre de 2023.

¹<https://www.sumitomocorp.com/en/cis/sitecore/content/HQ/Home/ir/glossary>

Metodología de informes

Este es nuestro segundo Informe de Sostenibilidad externo. Refleja las actividades que ocurrieron en los años calendario 2021 y 2022 y divulga información sobre cuestiones relacionadas con nuestras operaciones propias a nivel mundial. Cuando esté disponible y sea material, hemos incluido información sobre nuestros proveedores de fruta.

Nuestro informe del año financiero es del 1 de abril al 31 de marzo, lo que difiere del período del informe del Informe de Sostenibilidad, que es del 1 de enero de 2021 al 31 de diciembre de 2022. A partir de ahora, publicaremos un informe anual integrado financiero y de sostenibilidad. Nuestro próximo informe cubrirá el año 2023 y se publicará en 2024.

Este informe se centra en temas que son importantes para nosotros o para la industria hortofrutícola en general, incluidas las prácticas laborales, los derechos humanos y el impacto social y ambiental.

La información y los datos recopilados para este informe se obtuvieron principalmente a través de una encuesta de sostenibilidad enviada a todas nuestras ubicaciones y proveedores seleccionados. Nuestro departamento de Asuntos Corporativos recopiló por separado información cualitativa adicional para las divulgaciones narrativas y generales.

La información incluida en este informe ha sido revisada en varios niveles, según el tipo de información. Los revisores incluyen expertos internos en temas específicos, el Comité Directivo de Sostenibilidad Global, consultores externos y, en última instancia, nuestro Equipo de Liderazgo Ejecutivo y nuestro Directorio Ejecutivo, quienes revisaron este informe. Esta revisión exhaustiva tiene como objetivo garantizar que nuestras partes interesadas reciban información precisa en todos los niveles.

Parte de la información previamente informada públicamente se ha ajustado y se ha vuelto a basar debido a errores encontrados después de la publicación. Esta información cubrió principalmente nuestros datos de energía, emisiones de GEI y agua, como se informa en el [Apéndice 3](#).

La moneda de este informe está expresada en euros.

Este informe ha sido elaborado de acuerdo con los Estándares GRI y revisado por el Índice de Contenidos GRI – Servicio Esencial. El Índice de Contenidos GRI está disponible [aquí](#). Si tiene alguna pregunta sobre este informe o sobre nuestra estrategia de sostenibilidad, comuníquese con: infosustainability@fyffes.com.



FYFFES INTERNATIONAL SA
CHEMIN JEAN-BAPTISTE VANDELLE 3A
1290 VERSOIX, SWITZERLAND
WWW.FYFFES.COM